

EVALUAREA COMPORTAMENTULUI PIEȚEI MUNCII DIN REPUBLICA MOLDOVA ÎN PERIOADA CRIZEI PANDEMICE COVID-19

*Alic BÎRCĂ¹, prof. univ., dr. hab.,
Academia de Studii Economice a Moldovei*

În prezentul demers științific ne-am propus ca obiectiv să abordăm problema privind comportamentul pieței muncii din Republica Moldova în contextul crizei pandemice COVID-19. Luând în considerație că pandemia COVID-19 a afectat toate domeniile de activitate ale economiei, aceasta a influențat în mod direct și piața muncii. De aceea, în lucrarea dată sunt analizați principalii indicatori ce caracterizează piața muncii, pe durata crizei pandemice COVID-19. În vederea evidențierii anumitor similitudini sau deosebiri ai indicatorilor respectivi, aceștia au fost analizați prin comparație cu anul 2019, precum și modul cum au evoluat de la un trimestru la altul, pe durata pandemiei. Astfel, unii indicatorii au fost analizați trimestrial, cât și lunar, pentru o mai bună evidențiere a tendințelor acestora. În afară de aceasta, a fost analizat felul în care criza pandemică COVID-19 a afectat activitatea la locul de muncă a persoanelor ocupate din Republica Moldova.

Sub aspect metodologic, au fost aplicate metodele statistice și comparative pentru evaluarea situației create. În acest context, au fost utilizate informațiile Anchetei Forței de Muncă aplicată de Biroul Național de Statistică, precum și rapoartele statistice lunare ale Agenției Naționale pentru Ocuparea Forței de Muncă. De asemenea, pentru a evidenția comportamentul populației ocupate pe durata crizei pandemice, autorul face referință la rezultatele unor întrebări incluse suplimentar în Ancheta Forței de Muncă.

***Cuvinte cheie:** piața muncii, forța de muncă, criză pandemică rata de activitate., rata ocupării, rata șomajului.*

In the present scientific endeavour, we aimed to address the issue of labour market behaviour in the Republic of Moldova, in the context of the COVID-19 pandemic crisis. Given that the COVID-19 pandemic affected all the economy activity areas, it also directly affected the labour market. Therefore, in this paper are analysed the main indicators that characterize the labour market, during the COVID-19 pandemic crisis. In order to highlight certain similarities or differences of the respective indicators, they were analysed by comparison with 2019, as well as how they evolved from one quarter to another, during the pandemic. Thus, some indicators were analysed quarterly and monthly, to better highlight their trends. Moreover, the manner in which the COVID-19 pandemic crisis affected the workplace of employed people in the Republic of Moldova was analysed.

Methodologically, statistical and comparative methods were applied to assess the situation created. In this context, the information of the Labour Force Survey applied by the National Bureau of Statistics was used, as well as the monthly statistical reports of the National Employment Agency. Also, in order to highlight the behaviour of the employed population during the pandemic crisis, the author refers to the results of additional questions included in the Labour Force Survey.

***Keywords:** labour market, labour force, pandemic crisis, activity rate, employment rate, unemployment rate.*

JEL: J21, J24, J62, J64.

Pandemia COVID-19, apărută inițial în China la sfârșitul anului 2019, a pus stăpânire pe întreaga lume în anul 2020, continuând până în prezent. Apărută ca o criză sanitară, aceasta a afectat majoritatea domeniilor de activitate, transformându-se și într-o criză economică. Pentru a limita răspândirea COVID-19, guvernele din întreaga lume au închis economiile la o scară fără precedent. Acest lucru a avut un impact mare asupra ocupării forței de muncă și a producției economice, estimând, la nivel mondial, o pierdere de aproximativ 5 trilioane de dolari SUA, echivalentul întregii economii a Japoniei. Răspândirea virusului COVID-19 și răspunsul la sănătatea publică au creat un șoc pentru tiparele de ocupare a forței de muncă care a fost mult mai profund și mai rapid decât oricare dintre cele experimentate încă din prima jumătate a secolului al XX-lea (Mayhew și Anand, 2020). Forța de muncă în diverse forme de angajare, care diferă de salariul cu normă întreagă și salariu cu contract permanent, cum ar fi lucrătorii independenți sau pe cont propriu, angajații cu contracte temporare sau cu jumătate de normă și lucrătorii din economia informală, au

¹ © Alic BÎRCĂ, alicbir@yahoo.com

fost extrem de expuși la pierderea locurilor de muncă și a veniturilor provocate de pandemie.

Experiențele recente cauzate de COVID-19, prin impunerea unui lockdown total, au arătat clar modul în care forța de muncă este esențială pentru economie și cât din această așa-numită „muncă esențială” este precară, plătită la un nivel inferior și realizată de femei, minorități etnice și migranți (Meadway, 2020). Efectele pandemiei COVID-19 din întreaga lume nu au fost la fel de severe din punct de vedere al sănătății pe cât se prezisese la început, dar au fost severe din punct de vedere economic. Limitarea efectelor asupra sănătății poate fi explicată și prin măsurile economice radicale aplicate de guvernele țărilor pentru eradicarea acestei pandemii (Radulescu și alții, 2020).

Piețele muncii sunt destul de afectate prin creșterea șomajului și reducerea numărului locurilor de muncă vacante. În funcție de modul cum evoluează intensitatea căutării unui loc de muncă în urma șocului, partea ofertei pe piața muncii poate amplifica sau atenua consecințele șocului COVID-19 asupra cererii de muncă (Hensvik, 2020).

Fiecare țară a adoptat diferite politici pentru a proteja forța de muncă pe durata carantinei totale. Astfel, Marea Britanie a introdus schema de menținere a locurilor de muncă (JRS) sau schema „furlough”, prin care angajatorii au primit 80% (până la o limită de 2.500 lire sterline pe lună) din mărimea salariilor angajaților, activitatea cărora a fost sistată. Alte țări au introdus politici cu același scop general, fie prin intermediul sistemelor furlough sau al subvenționării timpului redus de muncă, fie prin alte forme de subvenționare salarială. Aceste țări includ Franța, Germania, Țările de Jos, Portugalia, Spania, Suedia și Elveția (Fujita și colab., 2020).

Criza pandemică COVID-19 a condus la o creștere a șomajului în toate statele lumii. Spre deosebire de criza economică din 2008, există riscul ca actuala criză să cauzeze o creștere a șomajului în mai multe sectoare: comerțul cu amănuntul și cu ridicata, transporturi, hoteluri și restaurante, activități de divertisment și recreere etc. Angajații cu contracte pe durată determinată au fost printre primii care și-au pierdut locul de muncă în timpul crizei, deoarece odată cu expirarea perioadei, contractele de muncă nu au mai fost reînnoite.

La nivel global, forța de muncă este, în prezent, de aproximativ 3,3 miliarde, dintre care aproximativ 2 miliarde de angajați (sau 62%) sunt angajați în economia informală. În aceste condiții, femeile și lucrătorii migranți sunt deosebit de vulnerabili. Din aceste 2 miliarde, se estimează că aproape 1,6 miliarde sunt afectate semnificativ de criză, din cauza măsurilor de blocare sau din cauza activității în sectoare cu risc ridicat (Lee, 2020).

Introducerea stării de urgență în Republica Moldova în perioada 17 martie - 15 mai 2020 a contribuit foarte mult la limitarea răspândirii infecției cu SARS-Cov-2 în rândul populației. Aceasta a avut o serie de restricții drastice pe piața muncii fiind afectate toate categoriile de forță de muncă. Din cauza limitării răspândirii virusului SARS-Cov-2 o bună parte din angajați au activat și continuă să activeze în regim on-line, pentru unii a fost redus programul de muncă, iar alții au fost nevoiți să-și ia concediu din cont propriu.

Deopotrivă, pandemia COVID-19 a afectat nu doar angajații, ci și angajatorii. În ceea ce privește impactul pandemiei COVID-19 asupra relației dintre organizație și angajați, unele studii au constatat că suportul organizațional perceput poate modera relația dintre expunere și stres. Astfel, s-a constatat că relația a fost mai slabă atunci când sprijinul organizațional a fost perceput ca fiind ridicat și, dimpotrivă, relația a fost mai puternică atunci când sprijinul organizațional perceput a fost la un nivel scăzut (Zandi, 2020).

Criza economică, cauzată de pandemia Covid-19 a avut un impact deosebit asupra sistemului socioeconomic al Republicii Moldova. Aceasta a influențat toate sectoarele economiei naționale având un impact negativ asupra PIB-ului. Astfel, în anul 2020, PIB a constituit 206,4 miliarde lei, prețuri curente, fiind în scădere (în termeni reali) cu 7,0% față de anul 2019. Sectorul industrial a fost pe un trend negativ, fiind afectat în continuare de criza pandemică. În anul 2020, volumul producției industriale a scăzut cu 5,5%, comparativ cu anul 2019. Condițiile climaterice nefavorabile au determinat scăderea esențială a volumului producției agricole. În anul 2020, producția agricolă s-a diminuat cu 27,1%, în raport cu anul 2019. Totodată, constatăm o reducere atât a exporturilor, cât și a importurilor. Față de anul 2019, volumul exporturilor s-a redus cu 10,6%, iar cel al importurilor - cu 7,3%, în anul 2020.

Cu toate că, principalii indicatori economici s-au redus semnificativ în anul 2020, piața muncii, prin principalii indicatori ce o caracterizează, nu au suferit modificări substanțiale. În Figurile 1 și 2 sunt prezentate ratele de activitate și ale ocupării pe trimestre pentru anii 2019 și 2020.

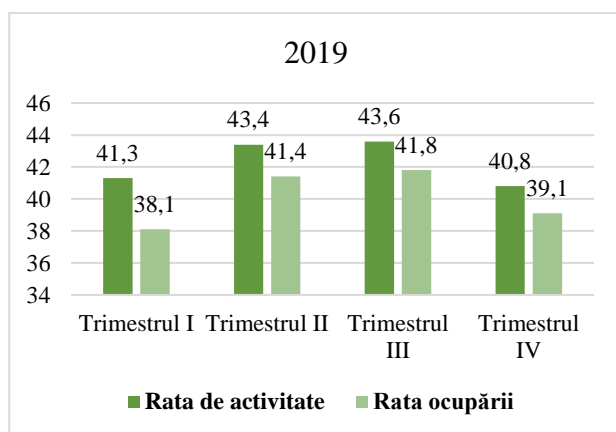


Figura 1. Evoluția ratelor de activitate și a ocupării în anul 2019

Sursa: Elaborată de autor în baza informațiilor Biroului Național de Statistică.

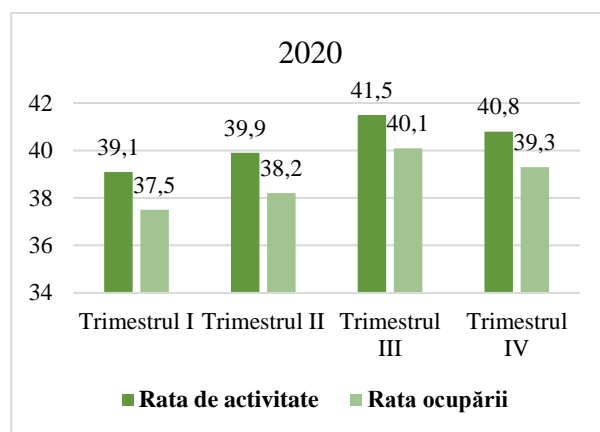


Figura 2. Evoluția ratelor de activitate și a ocupării în anul 2020

Sursa: Elaborată de autor în baza informațiilor Biroului Național de Statistică.

Analizând rata de activitate pe trimestre în anii 2019-2020, observăm o anumită fluctuație a acesteia pe trimestre. Aceasta se datorează, într-un fel, caracterului sezonier al activităților din sectorul agrar, fapt ce determină ca o bună parte din forța de muncă antrenată în acest domeniu de activitate să-și sisteze activitate în perioada rece a anului. Totodată, trebuie remarcat faptul că pandemia COVID-19 a influențat nivelul ocupării în anul 2020. Astfel, în semestrul II al anului 2020, rata ocupării a fost cu 3,2 p. p. mai mică comparativ cu aceeași perioadă a anului 2019. Această diminuare se datorează, în mare măsură, instituirii stării de urgență în Republica Moldova care a cuprins jumătate din trimestrul II. După finalizarea stării de urgență, unele activități din comerț, hoteluri și restaurante, transporturi etc. au continuat să fie stopate cu scopul de a nu amplifica răspândirea virusului SARS COVID-19. În trimestrul IV al anului 2020, rata ocupării a depășit-o pe cea înregistrată în aceeași perioadă a anului 2019. Cu toate că, rata ocupării s-a diminuat în primele trei trimestre ale anului 2020, față de aceeași perioadă a anului 2019, rata șomajului nu a crescut, cum ar fi fost și firesc, în anul 2020 (Figura 3).

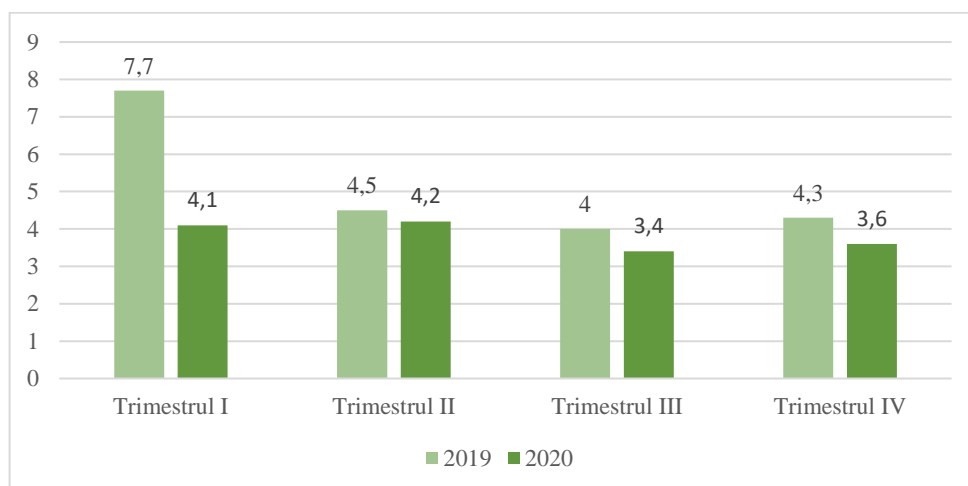


Figura 3. Evoluția ratei șomajului în anii 2019-2020, %

Sursa: Elaborată de autor în baza informațiilor Biroului Național de Statistică.

Din Figura 3, observăm că rata șomajului s-a diminuat în anul 2020, comparativ cu 2019. Această diminuare este caracteristică pentru toate trimestrele. Chiar și în trimestrul II care a coincis, în mare parte, cu instituirea stării de urgență, rata șomajului, conform Anchetei Forței de Muncă, a fost mai mică față de aceeași perioadă a anului 2019. În același timp, informațiile prezentate de Agenția Națională pentru Ocuparea Forței de Muncă (ANOFM) demonstrează contrariul – numărul șomerilor a crescut în anul 2020, comparativ cu perioada pre COVID – 19 (Figurile 4 și 5).

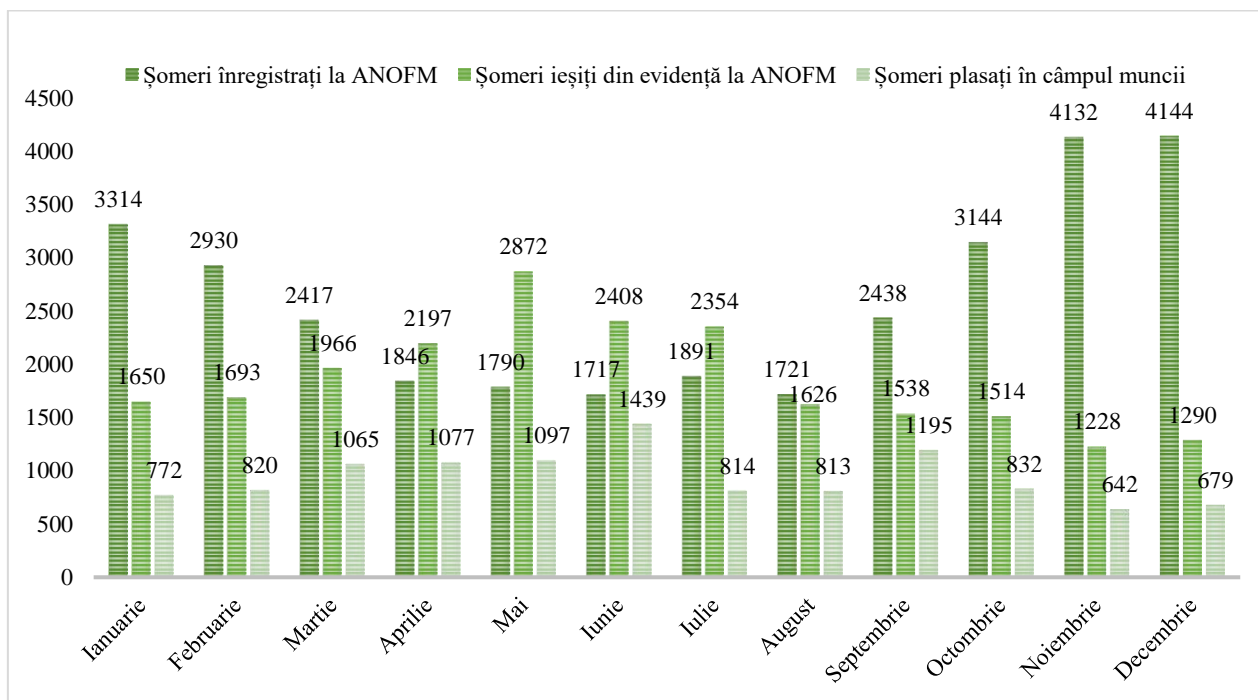


Figura 4. Evoluția lunară a fluxului șomerilor înregistrați la ANOFM în anul 2019, persoane
Sursa: Elaborată de autor în baza rapoartelor statistice lunare ale ANOFM.

Analizând informația din Figura 4, constatăm că în anul 2019, la ANOFM au fost înregistrați cu statut de șomer 31484 persoane. Pentru Republica Moldova este caracteristic ca numărul persoanelor înregistrate la ANOFM să fie mai mare în lunile de iarnă, ca urmare a ponderii relativ mare a forței de muncă ocupată în agricultură. Caracterul sezonier al activităților desfășurate în sectorul agrar face ca, în acest interval de timp, să se adreseze la ANOFM un număr mai mare de persoane, aflate în căutarea unui loc de muncă. În același timp, 22336 persoane sau 70,9% au pierdut calitatea de șomer, pe parcursul anului 2019. În anul 2019, din numărul total al persoanelor care au pierdut calitatea de șomer, 11245 sau 50,3% au fost angajați în câmpul muncii. În anul 2020, odată cu declanșarea crizei pandemice în întreaga lume, s-a modificat și evoluția lunară a fluxului șomerilor înregistrați la ANOFM (Figura 5).

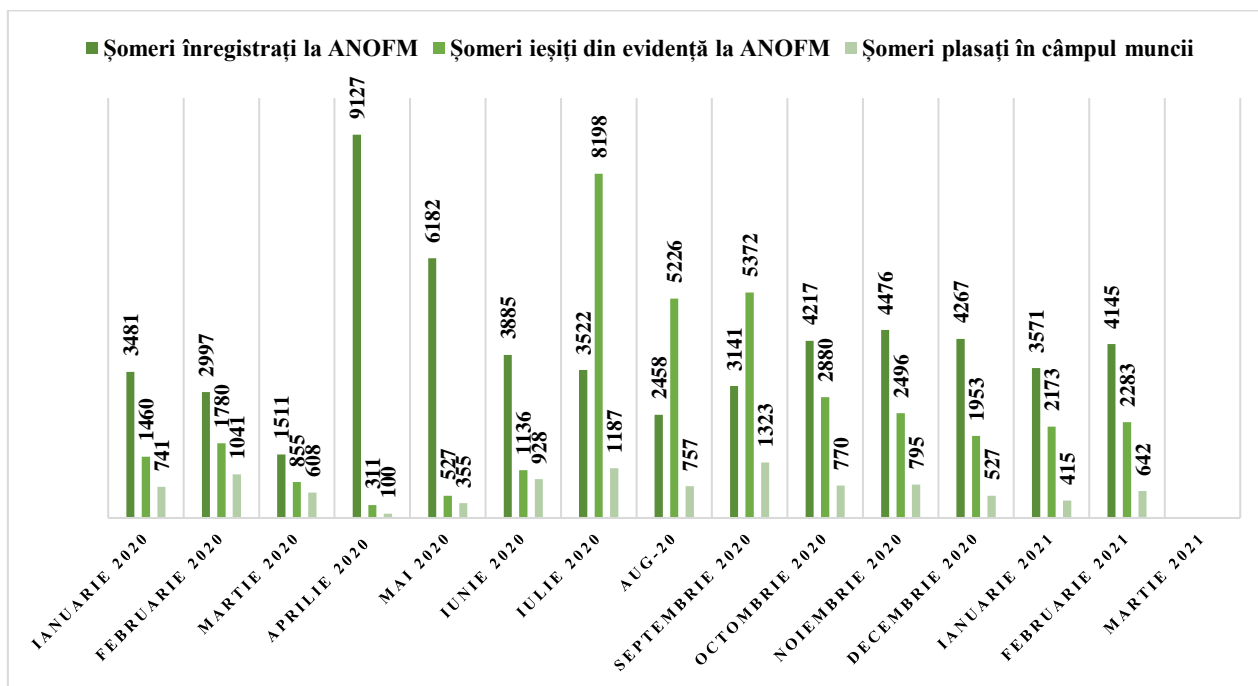


Figura 5. Evoluția lunară a fluxului șomerilor la ANOFM în anul 2020-martie 2021, persoane
Sursa: Elaborată de autor în baza rapoartelor statistice lunare ale ANOFM.

Din Figura 5, constatăm că numărul cel mai mare a persoanelor înregistrate cu statut de șomer la ANOFM a coincis cu perioada instituirii stării de urgență în Republica Moldova. Astfel, în luna aprilie 2020 au fost înregistrate cu statut de șomer 9127 persoane fiind practic de 6 ori mai mare față de luna precedentă a aceluiași an și de aproape 5 ori mai mare față de luna aprilie 2019. Aceasta se datorează și faptului că pe perioada stării de urgență puteau fi înregistrați cu statut de șomer și persoanele reîntoarse în țară. În anul 2020, numărul persoanelor înregistrate cu statut de șomer la ANOFM a fost de 50226 persoane fiind de 1,6 ori mai mare față de anul 2019 și la nivelul anului 2015.

În ceea ce privește populația ocupată, aceasta a variat fără modificări semnificative de la un trimestru la altul atât în anul 2019, cât și în anul 2020. (Tabelul 1).

Tabelul 1. Evoluția trimestrială a populației ocupate pe sectoare ale economiei

Domenii de activitate	2019				2020			
	Trimes trul I	Trimes trul II	Trimes trul III	Trimest rul IV	Trimes trul I	Trimes trul II	Trimes trul III	Trimes trul IV
Total	829,0	901,1	909,8	849,7	806,3	821,5	863,4	845,6
Agricultură	156,4	197,3	204,7	173,1	153,0	188,1	197,0	165,4
Industrie	134,5	130,6	125,0	122,0	121,5	120,4	120,3	123,5
Construcții	45,9	64,2	79,2	56,3	42,8	57,9	74,9	66,2
Servicii	492,2	509,0	500,9	498,	489,1	455,1	471,1	490,5

Sursa: Elaborat de autor în baza informațiilor Biroului Național de Statistică.

Din Tabelul 1, constatăm o reducere a populației ocupate în anul 2020, față de 2019. Cea mai mare discrepanță a populației ocupate se constată în trimestrul II, care a coincis cu starea de urgență instituită în Republica Moldova. Astfel, în trimestrul II al anului 2020, populația ocupată a fost cu aproape 80 mii persoane mai mică comparativ cu cea din aceeași perioadă a anului 2019. Introducerea stării de urgență a afectat activitatea mai multor companii, nu doar a celor din domeniul comerțului, transporturilor, restaurantelor și hotelurilor etc., ci și unele din industrie sau construcții. Astfel populația ocupată în industrie în trimestrul II (2020) a fost cu peste 10 mii persoane mai mică față de aceeași perioadă a anului 2019. Aceiași situație este caracteristică și domeniului construcțiilor. Ulterior, activitatea în companiile din industrie și construcții s-a redresat, fapt ce a condus la creșterea populației ocupate în aceste domenii de activitate. Această constatare este determinată de populația ocupată care în trimestrul IV (2020) a depășit-o pe cea înregistrată în aceeași perioadă a anului 2019. Cât privește serviciile, cea mai mare discrepanță a populației ocupate se observă în trimestrul II. În anul 2020, numărul populației ocupate a fost cu aproape 50 mii persoane mai mică față de anul 2019.

Pandemia Covid-19 a influențat atât comportamentul populației ocupate, cât și principalii indicatori ai pieței muncii. Potrivit Anchetei Forței de Muncă, ponderea persoanelor ocupate afectate la locul de muncă de pandemia COVID-19 în totalul populației ocupate a fost diferită de la un trimestru la altul. (Figura 6).

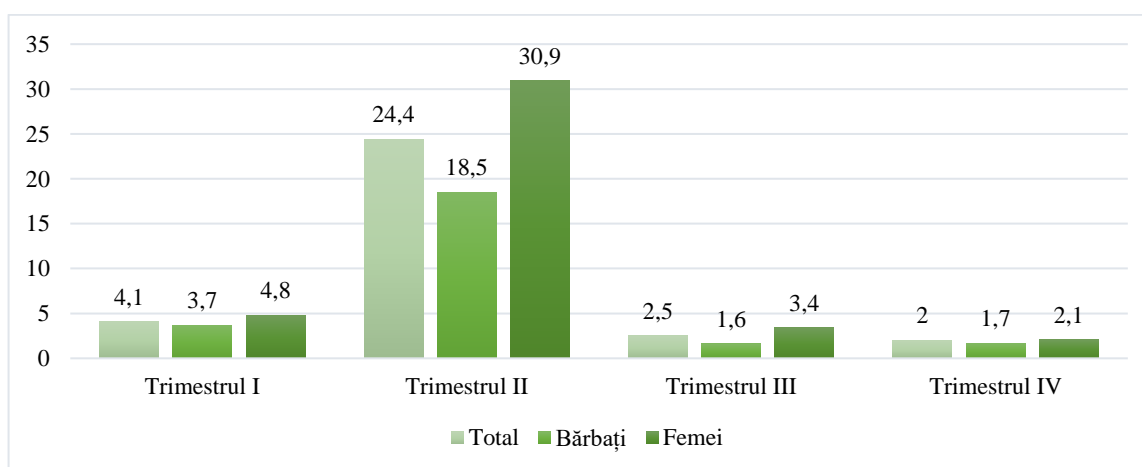


Figura 6. Ponderea persoanelor ocupate afectate la locul de muncă de pandemia COVID-19, %

Sursa: Biroul Național de Statistică.

În trimestrul I (2020) numărul persoanelor cu vârsta de 15 ani și mai mult care au declarat că le-a fost afectată situația la locul de muncă din cauza COVID-19 a fost de 33,2 mii. În trimestrul II, numărul acestora a depășit 217 mii persoane. Un număr mult mai mic au declarat că pandemia Covid-19 le-a afectat situația la locul de muncă în trimestrul III (22 mii persoane). Tendința de reducere a numărului persoanelor ocupate care au fost afectate de criza pandemică COVID-19 la locul de muncă s-a menținut și în trimestrul IV al anului 2020. Astfel, numărul acestora a fost de 15,7 mii persoane sau aproximativ 2,0% din populația ocupată. Analizând sub aspect gender, constatăm că femeile au avut cel mai mult de suferit din cauza crizei pandemice.

Au existat mai multe forme care au afectat persoanele la locul de muncă din cauza pandemiei Covid-19 (Tabelul 2).

Tabelul 2. Forme de afectare a persoanelor în relația cu locul de muncă din cauza pandemiei Covid-19, anul 2020, %

Forme de afectare	Trimestrul I	Trimestrul II	Trimestrul III	Trimestrul IV
Persoane care au absentat de la locul de muncă	60,6	60,7	34,4	12,8
Persoane care au prestat munca la distanță	28,4	25,6	24,0	40,5
Persoane care au muncit mai puține ore pe săptămână	25,5	30,4	44,8	48,0
Persoane care au fost transferate la program parțial de muncă	8,0	6,8	9,6	28,6

* O persoană poate să se regăsească în una sau mai multe situații

Sursa: Biroul Național de Statistică.

Din numărul persoanelor afectate de pandemia Covid-19, cele mai multe au absentat de la locul de muncă (semestrele I și II), în timp ce în semestrul III persoanele ocupate au fost afectate cel mai mult prin numărul de ore lucrate mai puțin pe săptămână. Numărul persoanelor care au avut un loc de muncă, dar care nu au lucrat deloc a fost de 163 mii persoane (semestrul II, 2020) și de 50,2 mii persoane (trimestrul III, 2020) sau 5,8% din total ocupare. Pandemia Covid-19 a condus la creșterea numărului persoanelor care au desfășurat munca la domiciliu. Dacă în primul trimestru al anului 2020, 16,6 mii persoane au declarat că au muncit la domiciliu, apoi în trimestrul II, numărul acestora a crescut până la 55,6 mii persoane. Aceasta se datorează și faptului că cea mai mare parte a trimestrului II a coincis cu starea de urgență instituită în Republica Moldova. În trimestrul III (2020), numărul persoanelor care au muncit la domiciliu a fost de 10,1 mii persoane, reducându-se până la 6,4 mii persoane în trimestrul IV. De asemenea, trimestrul IV (2020) se caracterizează printr-un număr mai mare al persoanelor care au activat un număr mai mic de ore pe săptămână și al celor care au fost transferate la un program parțial de muncă.

Pe durata crizei pandemice COVID-19, au existat mai multe motive pentru care persoanele nu și-au desfășurat activitatea la locul de muncă (Figura 7).

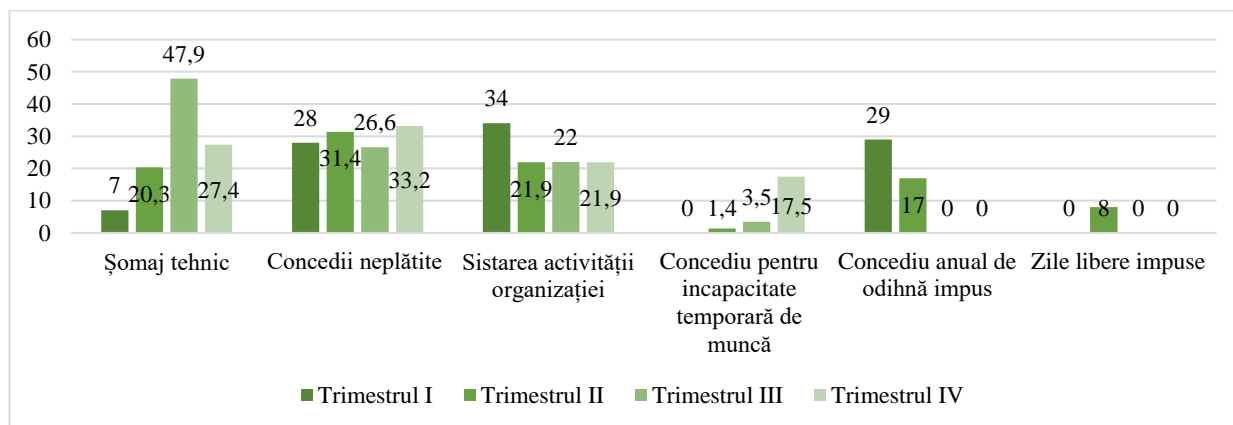


Figura 7. Motivele pentru care persoanele nu au activat în timpul pandemiei Covid-19 în trimestrele I-IV (2020), %

Sursa: Biroul Național de Statistică.

Din totalul persoanelor care nu au activat pe durata pandemiei, cei mai mulți s-au aflat în concedii neplătite sau nu au activat din cauza staționării activității organizației. În trimestrul III (2020), cei mai mulți nu au activat din cauza aflării în șomaj tehnic. În trimestrul IV (2020), din numărul total al celor care nu au activat la locul de muncă, cei mai mulți (33,2%) s-au aflat în concediu neplătit, iar 27,4% - în șomaj tehnic. Indiferent de motivele cauzate de pandemia COVID-19 pentru care persoanele nu au activat, acestea au influențat direct veniturile persoanelor respective, făcându-le mult mai vulnerabile.

Impactul pandemiei Covid-19 s-a resimțit puternic și asupra numărului locurilor de muncă vacante în economia națională. Față de anul 2019, numărul locurilor vacante înregistrate la ANOFM a fost cu peste 10 mii mai mic, în anul 2020. Dacă în anul 2019, numărul posturilor vacante înregistrate la ANOFM depășea numărul șomerilor înregistrați, apoi, în anul 2020, numărul locurilor vacante înregistrate la ANOFM a fost de peste 2 ori mai mic față de cel al șomerilor înregistrați. Spre deosebire de anul 2019, când 32,8% din numărul locurilor vacante înregistrate la ANOFM au fost ocupate de șomerii înregistrați, în anul 2020, ponderea posturilor vacante înregistrate la ANOFM și ocupate de șomeri a constituit 37,9%. În timp ce în anul 2019, 35,7% din numărul șomerilor înregistrați la NEA au fost angajați în câmpul muncii, în anul 2020, doar 18,2% din totalul șomerilor înregistrați au obținut un loc de muncă.

Concluzii

Criza pandemică COVID-19 a creat o multitudine de probleme și incertitudini de ordin economic, social, politic la care trebuie să găsească soluție factorii de decizie atât la nivel guvernamental. Cât și organizațional. Pandemia COVID-19 a determinat factorii de decizie la nivel guvernamental să ia decizii drastice pentru a limita răspândirea virusului în societate.

Chiar de la debutul pandemiei, mai mulți autori au abordat această problemă, inclusiv impactul major al acesteia asupra forței de muncă. În multe țări ale lumii, inclusiv în Republica Moldova, a fost declarată starea de urgență, iar sectoare întregi de activitate au fost închise, munca la domiciliu devenind ceva „tradițional” pentru mai multe domenii de activitate. O bună parte a forței de muncă a fost nevoită să însușească „din mers” anumite competențe IT pentru a putea desfășura munca la distanță. Lipsa competențelor elementare în domeniul IT a făcut ca mai multă forță de muncă să devină vulnerabilă la astfel de provocări și incertitudini. De asemenea, o parte a forței de muncă a devenit vulnerabilă ca urmare a sistării activității organizației în care activau (comerț, transporturi, restaurante, hoteluri etc.).

Criza pandemică a cauzat o reducere a ratei ocupării forței de muncă în Republica Moldova. De asemenea, cercetările efectuate demonstrează creșterea numărului de șomeri înregistrați la ANOFM, precum și reducerea numărului posturilor vacante înregistrate de această instituție guvernamentală. Numărul persoanelor înregistrate la ANOFM, conform rapoartelor statistice lunare, a crescut cel mai mult pe perioada stării de urgență și ca urmare al reîntoarcerii unui număr mare cetățeni din străinătate unde își desfășurau activitatea.

Atât timp cât nu se cunoaște finalul crizei pandemice COVID-19, starea de incertitudine va domina societatea, iar guvernele naționale vor fi puse în situația de a lua decizii „surprinzătoare”, mai puțin tradiționale, pentru a face față noilor provocări la care suntem expuși cu toții. Or, așa cum menționează Scoones și alții (2020), transformarea post pandemică înseamnă să respingem iluziile „controlului” prin intermediul tehnologiei, al pieței sau al intervenției statului, permițând o abordare mai grijulie, inclusivă și mai convivială a dezvoltării.

Confirmare

Prezenta lucrare a fost elaborată în cadrul proiectului „Dezvoltarea politicilor pe piața muncii în vederea sporirii ocupării forței de muncă”, prevăzut în programul de Stat pentru anii 2020-2023 și finanțat de Guvernul Republicii Moldova.

Bibliografie

1. Fujita, S., Moscarini, G., and Postel-Vinay, F. (2020), ‘The Labour Market Policy Response to COVID 19 must Save Aggregate Matching Capital’, VOX CEPR Policy Portal, 30 March.
2. Hensvik, L., Le Barbanchon T., Rathelot, R. Job Search during the COVID-19 Crisis, Journal of Public Economics (2020), doi: <https://doi.org/10.1016/j.jpubeco.2020.104349>
3. Lee, S., Schmidt-Klau, D., Verick, Sh. (2020). The Labour Market Impacts of the COVID-19: A Global Perspective. The Indian Journal of Labour Economics 63 (Suppl 1), pp. 11–15

4. Leach, M., MacGregor, H., Scoones, I., Wilkinson, A., Post-pandemic transformations: How and why COVID-19 requires us to rethink development, *World Development* (2020), doi: <https://doi.org/10.1016/j.worlddev.2020.105233>
5. Mayhew, K., Anand, P. (2020). COVID-19 and the UK labour market. *Oxford Review of Economics Policy*, Vol. 36, Number S1, pp. 215-224. <https://doi.org/10.1093/oxrep/graa017>
6. OECD (2020). The impact of the COVID-19 pandemic on jobs and incomes in G20 economies. Available at: https://www.ilo.org/wcmsp5/groups/public/---dgreports/---cabinet/documents/publication/wcms_756331.pdf
7. Radulescu, C. V., Ladaru, G.-R., Burlacu, S., Constantin, F., Ioanas, C., Petre, I. L. (2021). Impact of the COVID-19 Pandemic on the Romanian Labour Market. *Sustainability*, 13, 271. <https://doi.org/10.3390/su13010271>
8. Scoones, I., Stirling, A., Abrol, D., Atela, J., Charli-Joseph, L., et al. (2020). Transformations to sustainability: Combining structural, systemic and enabling approaches. *Current Opinion in Environmental Sustainability*, 42, 65–75.
9. Zandi, G., Shahzad, I., Farrukh, M., Kot, S. (2020). Supporting role of society and firms to COVID-19 management among medical practitioners. *International Journal of Environmental Research and Public Health*, 17, 7961.