

330.564.2:330.59(478)

## INEGALITATEA VENITURILOR ÎN REPUBLICA MOLDOVA: TENDINȚE ȘI MODALITĂȚI DE REDUCERE<sup>1</sup>

*Conf. univ. dr. Aliona BALAN, ASEM*

*e-mail: balan.a@ase.md*

*ORCID: 0000-0003-0094-7272*

*<https://doi.org/10.53486/econ.2021.118.032>*

*Inegalitatea populației, în ceea ce privește bunăstarea, este parte integrantă a oricărei societăți. În condițiile pieței, problema inegalității în distribuția veniturilor este deosebit de acută, întrucât inegalitatea de venituri și avere este strâns legată de calitatea vieții oamenilor și stabilitatea în societate. Ca urmare, este necesară promovarea unor politici economico-sociale active menite să reducă disparitățile, inegalitatea în distribuirea averii și veniturilor. În lucrare, sunt analizate unele aspecte ale inegalității veniturilor în Republica Moldova, tendințele ce s-au manifestat pe parcursul ultimului deceniu, precum și factorii care au influențat aceste tendințe. În baza problemelor identificate, au fost formulate unele modalități de reducere a acestui fenomen în Republica Moldova.*

**Cuvinte-cheie:** *inegalitatea veniturilor, Coeficientul Gini, consecințe, sărăcie, politici economice.*

**JEL:** D63, D31, J17, J31.

### Introducere

Problema inegalității veniturilor ocupă un loc central în dezbaterile politice din întreaga lume. Aceasta este percepută ca o provocare pentru societatea modernă, întrucât creșterea inegalității duce la instabilitatea socială și politică, intensificarea proceselor de migrație, reprezintă o amenințare la adresa dezvoltării umane.

Inegalitatea veniturilor presupune diferențierea oamenilor sau a grupurilor de oameni în funcție de nivelul veniturilor, precum și în funcție de nivelul consumului. Anume, nivelul venitului le permite oamenilor un acces diferențiat la diverse bunuri și servicii, care le asigură un nivel diferit al calității

330.564.2:330.59(478)

## INCOME INEQUALITY IN THE REPUBLIC OF MOLDOVA: TRENDS AND WAYS OF REDUCING IT<sup>1</sup>

*Assoc. Prof., PhD Aliona BALAN, ASEM*

*e-mail: balan.a@ase.md*

*ORCID: 0000-0003-0094-7272*

*<https://doi.org/10.53486/econ.2021.118.032>*

*Population inequality in terms of well-being is an integral part of any society. Under market conditions, the problem of inequality in income distribution is particularly acute, as income and wealth inequality are closely linked to people's quality of life and stability in society. As a result, it is necessary to promote active economic and social policies aimed at reducing disparities, inequality in the distribution of wealth and income. The paper analyzes some aspects of income inequality in the Republic of Moldova, the trends that have manifested themselves over the last decade, as well as the factors that have influenced these trends. Based on the identified problems, some ways of reducing this phenomenon in the Republic of Moldova were formulated.*

**Keywords:** *income inequality, Gini coefficient, consequences, poverty, economic policies.*

**JEL:** D63, D31, J17, J31.

### Introduction

The issue of income inequality has a key position in the political debates around the world. This is perceived as a challenge for modern society, since increasing inequality leads to social and political instability, intensification of migration processes, poses a threat to human development.

Income inequality means differentiating people or groups of people according to income level as well as consumption level. Namely, the income level allows people differentiated access to various goods and services, which ensures a different level of quality of life. Income inequality generates other types of inequalities, such as access

<sup>1</sup> Articolul a fost elaborat în cadrul proiectului 20.80009.0807.29 Perfecționarea mecanismelor de aplicare a instrumentelor inovatoare orientate spre creșterea durabilă a bunăstării populației Republicii Moldova, Program de stat/ The article was developed within the project 20.80009.0807.29 Improving the application mechanisms of innovative instruments aimed at sustainable growth of the welfare of the population of the Republic of Moldova, within the State Program.

vieții. Inegalitatea de venituri generează alte tipuri de inegalități, precum cea privind accesul la educație sau servicii de sănătate calitative, inegalitatea în accesul oamenilor la utilitățile publice, la un mediu ambiant calitativ sau la condiții de trai calitativ etc.

Inegalitatea veniturilor este o consecință naturală a funcționării pieței, în sensul că piața acordă prime celor ce reușesc și aplică sancțiuni celor ce nu reușesc. Inegalitatea veniturilor nu numai că este imanentă funcționării pieței, dar este chiar necesară, îndeplinind funcția de motivare, la stimulează interesul pentru dezvoltarea personală. Inegalitatea asigură acel mediu concurențial, extrem de important, pentru funcționarea normală a mecanismului economiei de piață. Nivelarea veniturilor, ca soluție de eliminare a inegalității veniturilor, este la fel de dăunătoare ca și polarizarea exagerată a polilor de bogăție și sărăcie. Un grad ridicat de inegalitate poate să genereze o serie de probleme social-economice: subminează stimulentele, înăsprește nedreptatea socială, înrăutățește oportunitățile de dezvoltare a societății etc. Prin urmare, inegalitatea dintre venituri ar trebui să aibă loc în viața societății, dar la un nivel care să permită menținerea stabilității sociale în țară.

#### **Metode și materiale**

În cadrul cercetării, au fost utilizate metoda de analiză a literaturii din domeniul cercetat, metoda comparativă, abstracția științifică etc. De asemenea, s-a recurs la metoda inductivă, cu ajutorul căreia au fost generalizate fapte concrete, analizate, sintetizate și formulate concluzii asupra problemei cercetate.

În calitate de suport teoretico-științific, au servit rezultatele studiilor și investigațiilor savanților și cercetătorilor autohtoni și din străinătate, precum: Ivanov Svetlana, Georgescu Florin, Cazacu Ana-Maria, Salotti Simone; Trecroci Carmine ș.a. [6; 7; 10].

Suportul informațional al cercetării îl reprezintă atât publicațiile științifice la nivel național, cât și studiile internaționale, datele statistice prezentate de Biroul Național de Statistică (BNS), datele publicate de Eurostat, Organizația pentru Cooperare și Dezvoltare Economică (OCDE) și alte resurse informaționale [1; 5; 9].

#### **Rezultate obținute și discuții**

Un indicator frecvent utilizat în măsurarea inegalității economice, în mod special a inegalității distribuirii veniturilor și a cheltuielilor de consum între membrii societății, este Coeficientul Gini (cunoscut ca și Gini Coeficient, Gini Index, creat și

to quality education or health services, inequality in people's access to public utilities, a quality environment or quality living conditions, etc.

Income inequality is a natural consequence of the functioning of the market, in the sense that the market gives premiums to those who succeed and applies sanctions to those who fail. Income inequality is not only immanent in the functioning of the market, but is even necessary, fulfilling the function of motivation, stimulates interest in personal development. Inequality ensures that competitive environment, extremely important, for the normal functioning of the market economy mechanism. Income leveling, as a solution to eradicate income inequality, is as harmful as the exaggerated polarization of the poles of wealth and poverty. A high degree of inequality can generate a series of socio-economic problems: it undermines incentives, exacerbates social injustice, worsens opportunities for the development of society, etc. Therefore, income inequality should take place in the life of society, but at a level that allows the maintenance of social stability in the country.

#### **Methods and materials**

The method of literature analysis was used in the research along with the comparative method, the scientific abstraction, etc. The inductive method was also used in the research, that allowed concrete facts to be generalized, analysed, synthesized and formulated conclusions on the researched problem.

As a theoretical and scientific support, served the results of studies and investigations of local and foreign scientists and researchers, such as: Ivanov Svetlana, Georgescu Florin, Cazacu Ana-Maria, Salotti Simone; Trecroci Carmine et al [6; 7; 10].

The informational support of the research is represented by both scientific publications at national level and international studies, statistical data presented by the National Bureau of Statistics (NBS), data published by Eurostat, the Organization for Economic Cooperation and Development (OECD) and other information resources [1; 5; 9].

#### **Results obtained and discussions**

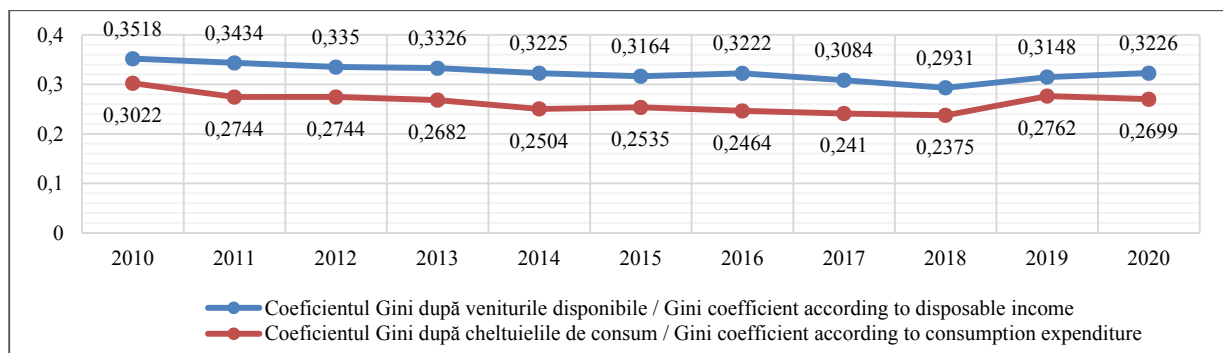
A common indicator used in measuring economic inequality, in particular inequality in the distribution of income and consumption expenditure among members of society, is the Gini Coefficient (also known as the Gini Coefficient, Gini Index, created and used by the Italian statis-

utilizat de statisticianul italian Corrado Gini). Acesta variază de la 0 (sau 0%) la 1 (sau 100%), valoarea 0 (0%) reprezintă egalitatea perfectă (veniturile sunt distribuite, în mod proporțional, între membrii societății și fiecare individ are exact același venit), valoarea 1 (100%) reprezintă inegalitatea imperfectă (veniturile fiind concentrate la un singur individ sau grup restrâns de persoane, iar restul nu deține nimic). Cu cât acest coeficient este mai aproape de 1, cu atât distribuția veniturilor este mai neuniformă și invers. Prin urmare, valoarea Coeficientului Gini indică cota-parte a veniturilor populației care necesită redistribuire pentru a se ajunge la situația când veniturile vor fi egal distribuite între membrii societății.

Pe parcursul ultimului deceniu, în Republica Moldova, Coeficientul Gini a avut o tendință descendentă, valorile coeficientului au scăzut atât pentru veniturile disponibile totale ale populației, cât și pentru cheltuielile totale de consum. În perioada 2010-2020, Coeficientul Gini pentru veniturile disponibile totale s-a redus cu 8,3%, iar pentru cheltuielile de consum cu 10,7%. În 2020, valoarea Coeficientului Gini după veniturile disponibile a constituit 0,3226, care este cu 0,0527, sau 19,5%, mai mult decât inegalitatea după cheltuielile de consum, fapt explicat prin distribuția mai uniformă a cheltuielilor de consum pe *grupe de quintile*<sup>1</sup>, decât a veniturilor și prin disponibilitatea anumitor stocuri pentru gospodăriile casnice [7, p.135].

Itician Corrado Gini). It varies from 0 (or 0%) to 1 (or 100%), the value 0 (0%) represents the perfect equality (income is distributed proportionally between members of society and each individual has exactly the same income), value 1 (100%) represents imperfect inequality (income is concentrated in a single individual or small group of people, and the rest have nothing). The closer this coefficient is to 1, the more uneven the distribution of income and vice versa. Therefore, the value of the Gini Coefficient indicates the share of the income of the population that needs redistribution in order to reach the situation when the income will be evenly distributed among the members of the society.

During the last decade in the Republic of Moldova the Gini Coefficient has had a downward trend, the values of the coefficient have decreased both for the total disposable income of the population and for the total consumption expenditures. During 2010-2020, the Gini Coefficient for total disposable income decreased by 8.3%, and for consumption expenses by 10.7%. In 2020, the value of the Gini Coefficient, according to disposable income, was 0.3226, which is 0.0527, or 19.5%, more than the inequality after consumption expenditures, which is explained by the more uniform distribution of consumption expenditures by *groups of quintiles*<sup>1</sup>, than of income and by the availability of certain stocks for households [7, p.135].



**Figura 1. Evoluția Coeficientului Gini în Republica Moldova, 2010-2020 /**  
**Figure 1. Evolution of the Gini Coefficient in the Republic of Moldova, 2010-2020**

*Sursa: elaborată de autor după [1] / Source: developed by the author according to [1]*

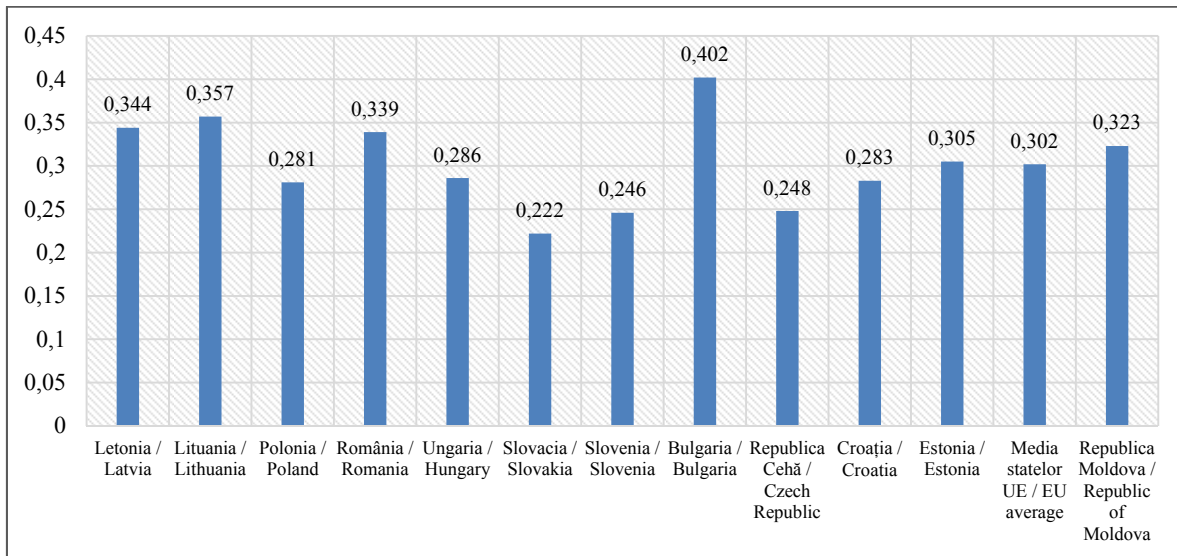
Comparând valorile Coeficientului Gini după venituri în Republica Moldova cu cele ale țărilor din Europa Centrală și de Est, observăm că acestea

Comparing the values of the Gini Coefficient by income in the Republic of Moldova with those of the countries of Central and Eastern Europe, we

<sup>1</sup> Quintila – este un indicator numeric, care arată de câte ori veniturile populației, cele mai bine asigurate, depășesc veniturile populației mai puțin asigurate./ Quintile – is a numerical indicator, which shows how many times the income of the population, the best insured, exceeds the income of the less insured population.

se poziționează la media țărilor regiunilor respective, fiind devansat de câteva țări, ca: Letonia, Lituania, România și Bulgaria. Cu toate acestea, în pofida diminuării coeficientului de inegalitate Gini, nivelul inegalităților rămâne o provocare majoră în Republica Moldova.

notice that they are positioned on the average of the countries of the respective regions, being ahead of several countries such as Latvia, Lithuania, Romania and Bulgaria. However, despite the decrease in the Gini Inequality coefficient, the level of inequalities remains a major challenge in the Republic of Moldova.



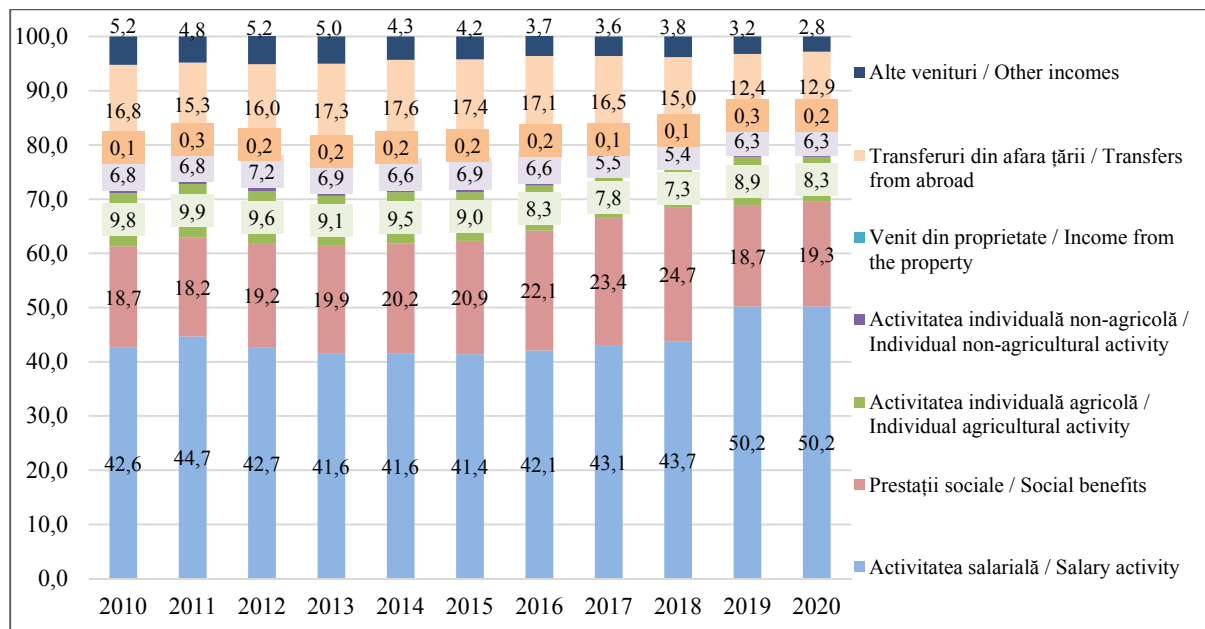
**Figura 2. Valorile Coeficientului Gini în țările Europei Centrale și de Est, 2020 /**  
**Figure 2. Gini Coefficient values in Central and Eastern European countries, 2020**  
*Sursa: elaborată de autor după [9] / Source: developed by the author according to [9]*

Un factor important, ce a contribuit la diminuarea inegalității de venituri, în perioada analizată, din Republica Moldova, a fost creșterea migrației în afara țării a populației cu venituri reduse. Deși nivelul de inegalitate al veniturilor a scăzut ușor în decursul anilor, situația se inversează în perioadele când gospodăriile casnice au primit mai puține remitențe. Acest fapt ilustrează elocvent importanța remitențelor pentru bugetul gospodăriilor casnice, în special, pentru bugetul gospodăriilor cu un nivel scăzut de venituri. În perioada analizată, ponderea remitențelor a crescut semnificativ pentru părțile vulnerabile ale populației, de la 10,4% în 2010 la 18,3% în anul 2017 în totalul veniturilor disponibile ale quintilei I, din 2018, însă, ritmul de creștere a acestora s-a temperat constituind 10,5% în 2019 din veniturile quintilei I. În anul 2020, venitul disponibil al quintilei I a fost formată din 15,4% remitențe. Astfel, remitențele au avut un impact major în creșterea veniturilor disponibile ale persoanelor din quintila I (cea mai săracă).

An important factor that contributed to the decrease of income inequality, in the analysed period, in the Republic of Moldova, was the increase of migration abroad of the low-income population. Although the level of income inequality decreases slightly over the years, the situation is reversed in periods when households receive fewer remittances. This eloquently illustrates the importance of remittances in the household budget, especially in the budget of low-income households. During the analysed period, the share of remittances increased significantly for the vulnerable sections of the population, from 10.4% in 2010 to 18.3% in 2017 in the total disposable income of the first quintile, from 2018, however, their growth rate increased temperate accounting for 10.5% in 2019 of the quintile I revenues. In 2020, the disposable income of the first quintile consisted of 15.4% of remittances. Thus, remittances have had a major impact on increasing the disposable income of people in quintile I (the poorest).

Remiterile de peste hotare reprezintă o sursă importantă de venit în bugetul gospodăriilor casnice din Republica Moldova, alături de salarii și prestații sociale. În 2020, salariile au deținut o pondere de 50,2% în veniturile totale. Prestațiile sociale s-au aflat pe poziția a doua, acestea constituind 19,3% din veniturile disponibile medii lunare, urmate de veniturile din activitățile pe cont propriu cu o pondere de 14,6% (activitatea individuală agricolă a reprezentat 8,3% din activitățile pe cont propriu, iar 6,3% au fost obținute din activitatea individuală non-agricolă). Transferurile bănești din afara țării au constituit 12,9% în veniturile totale, cu 3,9 puncte procentuale mai puțin, comparativ cu anul 2010.

Remittances from abroad are an important source of income in the budget of households in the Republic of Moldova, along with salaries and social benefits. In 2020, salaries accounted for 50.2% of total revenues. Social benefits are in second place, they constitute 19.3% of the average monthly disposable income, followed by income from self-employed activities with a share of 14.6% (individual agricultural activity accounted for 8.3% of activities on own account, and 6.3% were obtained from individual non-agricultural activity). Money transfers from abroad accounted for 12.9% of total revenues, 3.9 percentage points less than in 2010.

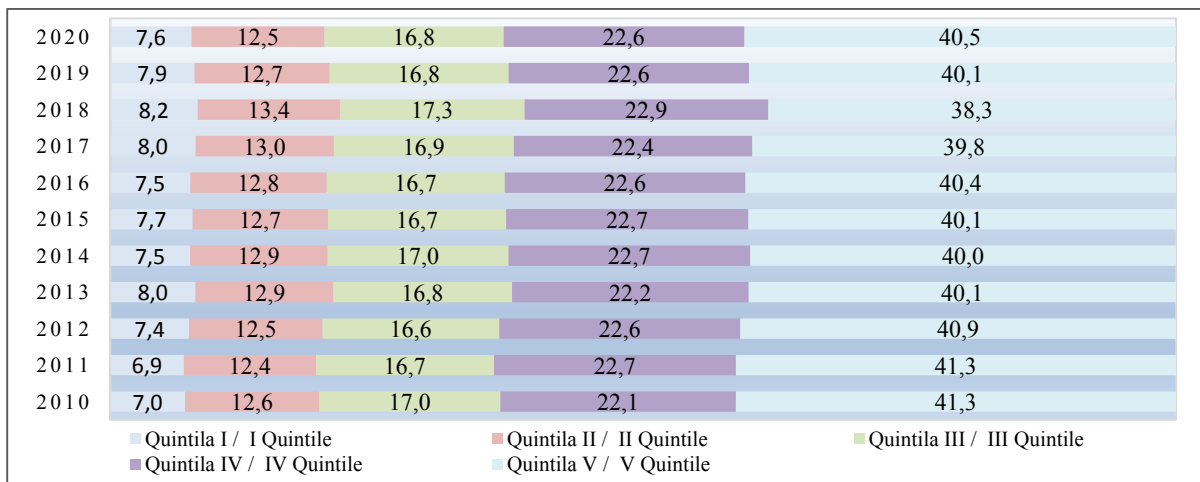


**Figura 3. Evoluția structurii veniturilor disponibile ale gospodăriilor casnice, % din total venituri, în anii 2010-2020 / Figure 3. Evolution of the structure of disposable income of households, % of total income, during 2010-2020**

*Sursa: elaborată de autor după [1] / Source: developed by the author according to [1]*

Reducerea Coeficientului Gini, în ultimul deceniu, a fost determinată de creșterea ponderii veniturilor deținute de păturile cele mai vulnerabile în totalul veniturilor disponibile ale populației Republicii Moldova [8, p.9]. În perioada 2010-2018, ponderea veniturilor deținute de quintilele I și II au fost în creștere în totalul veniturilor populației, în timp ce ponderile quintilelor III și IV au stagnat, iar cea a quintilei V s-a diminuat (figura 4).

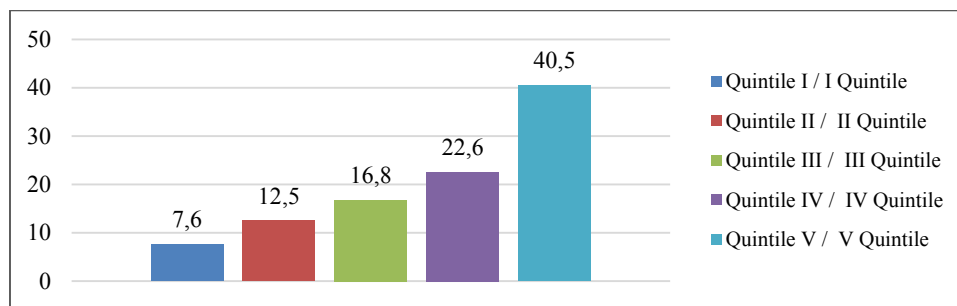
The reduction of the Gini Coefficient in the last decade has been determined by the increase of the share of incomes held by the most vulnerable layers in the total disposable income of the population of the Republic of Moldova [8, p. 9]. In the period 2010-2018, the share of incomes held by quintiles I and II increased in the total income of the population, while the share of quintiles III and IV stagnated, and that of quintile V decreased (figure 4).



**Figura 4. Dinamica veniturilor distribuite pe quintile, % din total venituri, 2010-2020 /**  
**Figure 4. Dynamics of income distributed on quintiles,% of total income, 2010-2020 /**  
*Sursa: elaborată de autor după [1] / Source: developed by the author according to [1]*

Nivelul de inegalitate al veniturilor populației poate fi estimat calculând ponderea venitului acumulat de către quintila V (20% cei mai bogați) în raport cu quintila I (20% cei mai săraci). Conform datelor Biroului Național de Statistică (BNS) al Republicii Moldova, în anul 2020, 20% dintre cei mai bogați au acumulat 40,5% din totalul veniturilor, iar cei mai săraci – doar 7,6%, ceea ce denotă faptul că inegalitatea veniturilor continuă să rămână destul de mare în republică.

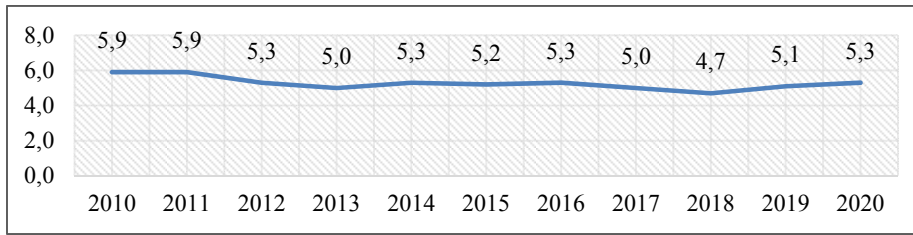
The level of income inequality of the population can be estimated by calculating the share of income accumulated by quintile V (20% richest) compared to quintile I (20% poorest). According to the National Bureau of Statistics (NBS) of the Republic of Moldova, in 2020, 20% of the richest accumulated 40.5% of total income, and the poorest – only 7.6%, which indicates that inequality revenues continue to remain quite high in the republic.



**Figura 5. Distribuția venitului disponibil pe quintile în 2020, % din total venituri /**  
**Figure 5. Distribution of disposable income by quintiles in 2020,% of total income**  
*Sursa: elaborată de autor după [3] / Source: developed by the author according to [3]*

Raportând veniturile acumulate de populația din quintilele I și V observăm că 20% din populația țării cu cel mai ridicat venit disponibil încasează venituri de 5,3 ori mai mari decât cele 20% din populație cu cel mai scăzut venit disponibil (figura 6). Prin urmare, constatăm în perioada analizată o evoluție stabilă a polarizării populației în funcție de venituri.

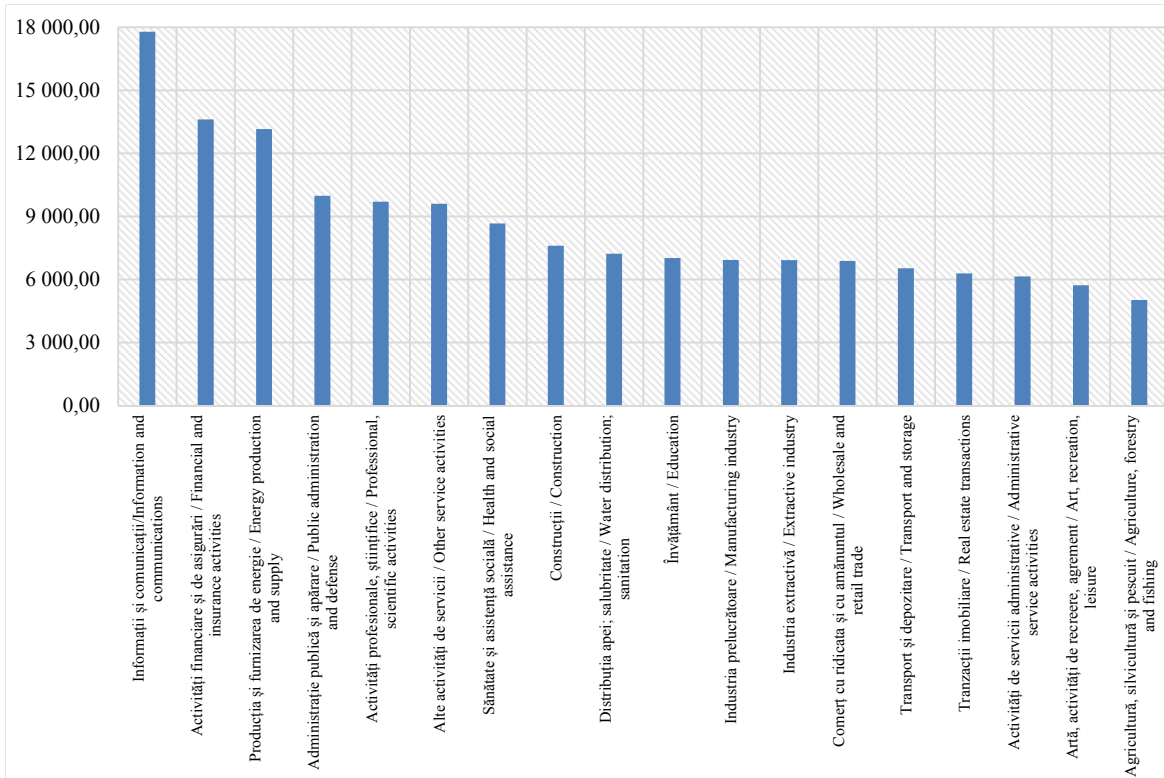
Reporting the incomes accumulated by the population in quintiles I and V we notice that 20% of the country population with the highest disposable income receive incomes 5.3 times higher than the 20% of the population with the lowest disposable income (figure 6). Therefore, we find in the analysed period a stable evolution of the polarization of the population according to income.



**Figura 6. Dinamica raportului dintre veniturile acumulate de quintila superioară la cea inferioară / Figure 6. Dynamics of the ratio between the revenues accumulated by the upper quintile to the lower one**  
*Sursa: elaborată de autor după [1] / Source: developed by the author according to [1]*

Inegalități în distribuția veniturilor salariale sunt observate pe sectoare ale economiei naționale. Cele mai mari salarii, în 2020, au fost înregistrate în activități, precum: informații și comunicații – 17788,8 lei/lunar (de 2,2 ori mai mult decât media pe țară); activități financiare și de asigurări – 13619,0 lei (cu 71,5% mai mult decât media pe țară); producția și furnizarea de energie electrică și termică – 13153,6 lei (cu 65,6% mai mult decât media pe țară). Cele mai mici salarii s-au înregistrat în: activități de cazare și alimentație publică – 4920,2 lei (cu 38,1% mai puțin decât media pe țară), agricultură, silvicultură și pescuit – 5022,9 lei (cu 36,8% mai puțin decât media pe țară), artă, activități de recreere și de agrement – 5724,4 lei (cu 27,9% mai puțin decât media pe țară).

Inequalities in the distribution of wage income are observed by sectors of the national economy. The highest salaries in 2020 were registered in activities, such as: information and communications – MDL 17788.8 / month (2.2 times more than the national average); financial and insurance activities – MDL 13619.0 (71.5% more than the national average); production and supply of electricity and heat – MDL 3,153.6 (65.6% more than the national average). The lowest salaries were recorded in: accommodation and catering activities – MDL 4920.2 (38.1% less than the national average), agriculture, forestry and fishing – MDL 5022.9 (36.8% less than the national average), art, recreation and leisure activities – MDL 5724.4 (27.9% less than the national average).



**Figura 7. Disparitatea salarială pe tipuri de activități economice, în anul 2020, lei / Figure 7. Salary disparity by types of economic activities, in 2020, MDL**  
*Sursa: elaborată de autor după [3] / Source: developed by the author according to [3]*

În profil teritorial, există diferențe raportate la nivelul salariilor. Astfel, câștigul salarial mediu lunar brut în anul 2020 s-a situat sub media pe economie (7943,0 lei) în toate raioanele, cu excepția mun. Chișinău. Cele mai mici salarii s-au înregistrat în raioanele: Basarabeasca (5412,5 lei, cu 31,9% mai puțin decât media pe țară), Fălești (5666,6 lei, cu 28,7% mai puțin). Doar în municipiul Chișinău salariul mediu a fost mai mare decât media pe țară (9561,3 lei, cu 20,4% mai mult).

Un nivel ridicat al inegalității veniturilor poate afecta mai profund creșterea economică în economiile cu un nivel redus al nivelului de trai. Dacă cea mai mare parte a veniturilor totale este însoțită doar de un grup relativ mic de oameni, adică, doar o mică parte a populației sunt beneficiarii creșterii economice, atunci, stimulentele pentru activitățile economice sunt reduse semnificativ, ceea ce duce la stagnare economică. Totodată, creșterea inegalității veniturilor conduce la o creștere a inegalității averii, persoanele cu venituri mai mari investind mai mult, iar, pe de altă parte, concentrarea averilor duce la o creștere a inegalității veniturilor. Creșterea inegalităților afectează starea de spirit din societate, exacerbează simțul dreptății, ceea ce duce la scăderea moralului și, în cele din urmă, la apariția unor tensiuni sociale, nemulțumiri, agresiuni în societate.

Politica bugetar-fiscală joacă un rol important în redistribuirea veniturilor în economie și, în consecință, în neutralizarea creșterii inegalității veniturilor. Funcția de redistribuire are ca scop reducerea inegalității în repartizarea veniturilor și averii în societate, prin deplasarea unei părți a resurselor disponibile de la nivelul unor categorii de cetățeni în favoarea altei părți a populației.

Deși, în literatura științifică, se afirmă că nu există o rețetă lipsită de ambiguitate cu privire la modul de combatere a inegalității veniturilor, trei canale sunt menționate, în general, cu privire la modul în care politica bugetar-fiscală ar putea reduce inegalitatea de venituri:

- impozitarea progresivă;
- transferurile sociale;
- cheltuielile guvernamentale pentru educație și sănătate.

Aplicarea impozitării progresive are ca rezultat impozitarea veniturilor mai mari, la rate mai mari. Un regim fiscal progresiv poate contribui substanțial la reducerea inegalității în distri-

In terms of territory, there are reported differences in salaries. Thus, the average gross monthly earnings in 2020 were below the average for the economy (MDL 7943.0) in all districts, except Chisinau. The lowest salaries were registered in the districts: Basarabeasca (MDL 5412.5, 31.9% less than the national average), Falesti (MDL 5666.6, 28.7% less). Only in Chisinau the average salary was higher than the national average (MDL 9561.3, 20.4% more).

A high level of income inequality may have a deeper impact on economic growth in low-income economies. If most of the total income is appropriated only by a relatively small group of people, i.e. only a small part of the population are the beneficiaries of economic growth, then the incentives for economic activities are significantly reduced, which leads to economic stagnation. At the same time, the increase in income inequality leads to an increase in wealth inequality, people with higher incomes investing more, and, on the other hand, the concentration of wealth leads to an increase in income inequality. Increasing inequalities affect the mood in society, can exacerbate the sense of justice, which leads to lower morale and, ultimately, to the emergence of social tensions, discontent, aggression in society.

Budget and fiscal policy plays an important role in redistributing revenue in the economy and, consequently, in neutralizing the increase in revenue inequality. The redistribution function aims to reduce inequality in the distribution of income and wealth in society, by shifting part of the available resources from certain categories of citizens in favour of another part of the population.

Although the scientific literature states that there is no unambiguous recipe for how to combat income inequality, three channels are generally mentioned for how budget and fiscal policy could reduce revenue inequality:

- progressive taxation;
- social transfers;
- government spending on education and health.

The application of progressive taxation results in the taxation of higher incomes, at higher rates. A progressive tax regime can contribute substantially to reducing inequality in the distribution of citizens' incomes, it is supported in most industrialized states by the vast majority of



buirea veniturilor cetățenilor și este susținut în statele industrializate de majoritatea cetățenilor, întrucât se consideră că un astfel de regim fiscal corelează, în mod adecvat, nivelul impozitelor cu capacitatea de plată a persoanelor fizice. Prin stabilirea unei sarcini fiscale mai mari în cazul cetățenilor cu câștiguri mai ridicate, un sistem de impozitare progresiv deplasează o parte din contribuția fiscală de la cetățenii săraci la cei bogați, acest fapt având un puternic efect redistributiv [6, p.7]. În schimb, un sistem de impozitare caracterizat prin cota unică, în pofida faptului că pare simplu și atractiv, poate deveni o pârgie prin care cetățenii bogați sunt protejați.

Cu toate acestea, alte studii au constatat că progresivitatea excesivă poate încuraja antreprenorii să recurgă la evitarea impozitelor, reducând astfel cantitatea de resurse redistributive [10, p.3] și, în unele cazuri, impozitarea progresivă poate crește inegalitatea veniturilor, în special, în țările cu o pondere mare a economiei tenebre și forță redusă a legii.

Transferurile sociale joacă, de asemenea, un rol-cheie în reducerea inegalității veniturilor. Acestea cuprind atât transferurile în numerar (pensiile, ajutoarele pentru șomaj, boală, dizabilități, alocațiile pentru persoanele fără venit, pentru copii etc.), cât și transferurile în natură (bunuri și servicii publice acordate cetățenilor de către stat cu titlu gratuit sau la prețuri subvenționate etc.) [6, p.8-9]. Un caracter asemănător transferurilor sociale îl comportă deducerile practicate în cadrul impozitului progresiv pe venitul global, care reprezintă, de fapt, încasări la care statul renunță, acestea fiind puse la dispoziția persoanelor fizice. În țările dezvoltate, în cadrul sistemului impozitării progresive, se acordă diverse deduceri fiscale pentru persoanele fizice: copii sau persoane aflate în întreținere; procurarea locuinței folosite ca domiciliu etc.

Cheltuielile guvernamentale din domeniul educației și sănătății au și ele un impact favorabil asupra distribuției, pe termen mediu și lung, a veniturilor în societate. Accesul la aceste servicii publice îmbunătățește cantitatea și calitatea capitalului uman, ceea ce susține atât creșterea economică, cât și, prin sporirea egalității de șanse între cetățeni, reducerea disparităților sociale în rândul populației.

Este important ca politica bugetar-fiscală să fie în concordanță cu sustenabilitatea fiscală și capacitatea de a furniza fondurile necesare pentru redistribuirea fiscală pe termen lung.

citizens, as such a tax regime is considered to adequately correlate the level of taxes with the ability to pay individuals. By establishing a higher tax burden for citizens with higher earnings, a progressive taxation system shifts some of the tax contribution from the poor to the rich, which has a strong redistributive effect [6, p.7]. Instead, a tax system characterized by a single quota, despite the fact that it seems simple and attractive, can become a lever through which rich citizens are protected.

However, other studies have found that excessive progressivity can encourage entrepreneurs to avoid tax evasion, thus reducing the amount of redistributive resources [10, p.3] and, in some cases, progressive taxation can increase income inequality, especially in countries with a large share of the shadow economy and low law enforcement.

Social transfers also play a key role in reducing income inequality. These include both cash transfers (pensions, unemployment benefits, sickness, disability, income allowances for children, children, etc.) and transfers in kind (public goods and services provided to citizens by the state free of charge or at prices). subsidized etc.) [6, p.8-9]. The deductions made under the progressive tax on global income are similar to social transfers, which are, in fact, revenues that the state waives, and these are made available to individuals. In developed countries, under the progressive taxation system, various tax deductions are granted for individuals: children or dependents; procurement of used housing, etc.

Government spending on education and health also has a favourable impact on the medium- and long-term distribution of income in society. Access to these public services improves the quantity and quality of human capital, which supports both economic growth and, by increasing equal opportunities between citizens, reducing social disparities among the population.

It is important that budget and fiscal policy is in line with fiscal sustainability and the ability to provide the necessary funds for long-term fiscal redistribution.

In the Republic of Moldova, high inequality is caused both by the sharp inequality of disposable income and by the effect of low redistribution of the tax and social security system. In this context, we consider it necessary to take budget and fiscal policy measures, such as:

În Republica Moldova, inegalitatea ridicată este cauzată atât de inegalitatea pregnantă a veniturilor disponibile, cât și de efectul de redistribuire scăzut al sistemului fiscal și de securitate socială. În acest context, considerăm necesară întreprinderea unor măsuri de politică bugetar-fiscală, precum:

- reintroducerea sistemului progresiv de impozitare a veniturilor personale. În prezent, sistemul fiscal, la baza căruia stă cota unică a impozitului pe venit de 12% pentru persoanele fizice, practic, nu are efect redistributiv;
- creșterea sumei deducerilor fiscale pentru grupul de populație cu cele mai mici venituri;
- asigurarea funcționalității impozitului pe lux și ajustarea periodică a listei bunurilor ce aparțin luxului (obiecte de artă, bijuterii, mașini de lux, iahturi etc.) cu stabilirea legală a valorii acestora. Deși impozitul pe lux a fost adoptat în Republica Moldova [4, Articolul 287<sup>3</sup>], acesta, practic, nu funcționează din cauza diverselor modalități de eschivare de la plata impozitului;
- colectarea mai bună a impozitelor și contribuțiilor sociale, și alocarea mai multor resurse pentru protecția socială a populației. Ponderele cheltuielilor de protecție socială în PIB, în Republica Moldova, este scăzută, comparativ cu nivelul european, în 2019 au constituit 11,4% [2], în UE-27 s-au ridicat la 19,3% din PIB, variind de la 10% în Irlanda, la aproape un sfert în Finlanda (24,0%) și Franța (23,9%) [5];
- promovarea unor politici orientate spre creșterea și îmbunătățirea structurii ocupării, în special, a ocupării celor care au dificultăți în găsirea unui loc de muncă, de reducere a ocupării informale și a celei din economia subterană.

Măsurile de reducere a inegalității veniturilor trebuie să includă, de asemenea, creșterea investițiilor în educație și dezvoltare profesională, întrucât educația de calitate este factorul decisiv în reducerea inegalităților, crearea unui mediu favorabil pentru afaceri, combaterea corupției și a economiei informale.

#### Concluzii

În decursul ultimului deceniu, nivelul inegalității veniturilor, în Republica Moldova, a înregistrat o ușoară scădere. Coeficientul Gini, după

- the reintroduction of the progressive system of personal income taxation. Currently, the tax system, which is based on the single income tax rate of 12% for individuals, has virtually no redistributive effect;
- increasing the amount of tax deductions for the population group with the lowest incomes;
- ensuring the functionality of the luxury tax and periodically adjusting the list of goods belonging to luxury (art objects, jewellery, luxury cars, yachts, etc.) with the legal establishment of their value. Although the luxury tax was adopted in the Republic of Moldova [4, Article 287<sup>3</sup>], it practically does not work due to the various ways of evading the payment of the tax;
- better collection of taxes and social contributions and allocation of more resources for the social protection of the population. The share of social protection expenditures in GDP in the Republic of Moldova is low compared to the European level, in 2019 they accounted for 11.4% [2], in the EU-27 they amounted to 19.3% of GDP, ranging from 10% in Ireland to almost a quarter in Finland (24.0%) and France (23.9%) [5];
- promoting policies aimed at increasing and improving the employment structure, especially the employment of those who have difficulty finding a job, reducing informal employment and that of the underground economy.

Measures taken to reduce income inequality must also include increasing investment in education and professional development, as quality education is the decisive factor in reducing inequalities, creating a business-friendly environment, combating corruption and the informal economy.

#### Conclusions

Over the last decade, the level of income inequality in the Republic of Moldova has slightly decreased. The Gini coefficient, according to disposable income and consumption expenditure, had a downward trend. An important factor, which contributed to the decrease of income inequality, was determined by the more active involvement of the vulnerable population in external migration and by the increase of remittances in the analysed period, which also led to a convergence of inco-

veniturile disponibile și cheltuielile de consum, a avut o tendință descendentă. Un factor important, ce a contribuit la diminuarea inegalității de venituri, a fost determinat de implicarea mai activă a populației vulnerabile în migrația externă și de creșterea remitențelor în perioada analizată, fapt ce a condus și la o convergență a veniturilor. Totuși, faptul că 40% din veniturile disponibile ale populației sunt deținute de quintila superioară și doar 8% din venit de quintila cea mai săracă, demonstrează că inegalitatea de venituri rămâne destul de înaltă. În aceste condiții, autoritățile guvernamentale trebuie să conștientizeze existența problemei în cauză și să adopte politici și programe active pentru a limita expansiunea acestui fenomen în Republica Moldova.

Inegalitatea, în Republica Moldova, este cauzată atât de inegalitatea pregnantă a veniturilor disponibile, lipsa locurilor de muncă de calitate, în special în zonele rurale, cât și de efectul de redistribuire scăzut al sistemului fiscal și de securitate socială.

Diminuarea inegalității veniturilor, precum și creșterea bunăstării populației este posibilă prin mecanisme de reglementare a veniturilor (taxe speciale, impozite), crearea unui sistem eficient de asistență socială în sprijinul grupurilor cu venituri mici.

Reducerea inegalităților trebuie să constituie una dintre principalele priorități ale Guvernului Republicii Moldova, nu numai pentru a combate sărăcia sau a promova convergența veniturilor la nivel național, ci și ca o condiție prealabilă pentru redresarea economică, crearea de locuri de muncă, promovarea coeziunii sociale și prosperității.

mes. However, the fact that 40% of the disposable income of the population is held by the upper quintile and only 8% of the income by the poorest quintile, shows that income inequality remains quite high. Under these circumstances, the government authorities must be aware of the existence of the problem in question and adopt active policies and programs to limit the spread of this phenomenon in the Republic of Moldova.

Inequality in the Republic of Moldova is caused both by the sharp inequality of disposable income, the lack of quality jobs, especially in rural areas, and by the low redistribution effect of the tax and social security system.

Reducing income inequality, as well as increasing the well-being of the population, is possible through income regulation mechanisms (special taxes, duties), the creation of an effective social assistance system in support of low-income groups.

Reducing inequalities must be one of the main priorities of the government of the Republic of Moldova, not only to combat poverty or promote income convergence at the national level, but also as a precondition for economic recovery, job creation, promotion of social cohesion and prosperity.

#### Bibliografie/ Bibliography:

1. Aspecte privind nivelul de trai al populației. Biroul Național de Statistică al Republicii Moldova. [Accesat: 20.07.2021] Disponibil: <https://statistica.gov.md/pageview.php?l=ro&idc=263&id=2206>
2. Bugetul Republicii Moldova pentru anul 2019. Ministerul Finanțelor al Republicii Moldova [Accesat: 12.08.2021] Disponibil: <https://mf.gov.md/sites/default/files/Bugetul%20pentru%20cet%C4%83%C8%9Beni%202019.pdf>
3. Câștigurile salariale, costul forței de muncă și numărul salariaților în anul 2020. Biroul Național de Statistică al Republicii Moldova. [Accesat: 02.08.2021] Disponibil: <https://statistica.gov.md/newsview.php?l=ro&idc=168&id=7090>
4. Codul fiscal al Republicii Moldova, Monitorul Oficial al Republicii Moldova nr. 62 art. 522. [Accesat: 03.09.2021] Disponibil: [https://www.legis.md/cautare/getResults?doc\\_id=117668&lang=ro](https://www.legis.md/cautare/getResults?doc_id=117668&lang=ro)
5. General government expenditure by function in the EU in 2019. Eurostat [Accesat: 02.08.2021] Disponibil: <https://ec.europa.eu/eurostat/web/products-eurostat-news/-/ddn-20210226-1>

6. GEORGESCU, Florin; CAZACU, Ana-Maria; COJOCARU, Alexandra-Mariana. Redistribuirea redusă încetinește creșterea economică și provoacă puternice tensiuni sociale. In: *Studii Economice*. 2020, Academia Română. Institutul Național de Cercetări Economice, București. ISSN: 2285-7036 [Accesat: 15.08.2021] Disponibil: <http://www.studii-economice.ro/2020/seince200626.pdf>
7. IVANOV, Svetlana. Dinamica gradului de inegalitate în bunăstarea populației Republicii Moldova. In: *Inegalități sociale în Republica Moldova*. Constituirea clasei de mijloc: culegere de studii și articole: conferința științifică internațională, 23-24 februarie 2017, Chișinău. 2017, pp. 133-139. ISBN 978-9975-9761-9-0. [Accesat: 05.08.2021] Disponibil: <http://dspace.ince.md/jspui/handle/123456789/1148>
8. Centrul Analitic Independent „Expert-Grup”. Raport de stare a țării, 2019. [Accesat: 06.08.2021] Disponibil: [https://www.expert-grup.org/media/k2/attachments/Raport\\_2019\\_ro\\_compilat.pdf](https://www.expert-grup.org/media/k2/attachments/Raport_2019_ro_compilat.pdf)
9. Income inequality. Gini coefficient. OECD Data [Accesat: 02.08.2021] Disponibil: <https://data.oecd.org/inequality/income-inequality.htm>
10. SALOTTI, Simone; TRECROCI, Carmine. *Can fiscal policy mitigate income inequality and poverty?* [Accesat: 10.08.2021] Public Finance and Income Distribution in Europe ZEW - 4th SEEK Conference, May 15-16, 2014. Disponibil: [https://icmaif.soc.uoc.gr/~icmaif/Year/2014/papers/paper\\_2\\_17.pdf](https://icmaif.soc.uoc.gr/~icmaif/Year/2014/papers/paper_2_17.pdf)