

ANALIZA SUSTENABILITĂȚII SISTEMULUI PUBLIC DE PENSII PRIN PRISMA UNUI SISTEM DE INDICATORI DE MONITORIZARE

¹Dr., conf. univ., Oleg VEREJAN, ²Dr., conf. univ., Marcel BRADU
³Drd., lector univ., Victoria VEREJAN, ⁴Drd., lector univ., Mariana TACU

^{1, 2, 3, 4}Academia de Studii Economice a Moldovei,
Republica Moldova, Chișinău, Bănulescu Bodoni, 61,
tel. (+373) 22 41 28, www.ase.md

Abstract

A sustainable pension system must respect the principle of balance between generations and ensure the long-term financial stability.

The unfavorable demographic forecasts for the next few years cast doubt on the possibilities of financing benefits from the social insurance system, especially the payments of old-age pensions, and jeopardizing the stability and credibility of the whole system: the small number of employed people will not cope with the large number of pensioners, which will increase in the coming years.

This paper aims to analyze the current state of the public pension system in terms of coherent statistical indicators for periodically monitoring pension liabilities and assessing the medium and long-term risks that jeopardize the sustainability of the pension system in the Republic of Moldova.

Key words: *sustainability, public pension system, number of pensioners, social security contributions, average pension, retirement pension, employment rate, net reproduction rate, salary replacement rate, population structure.*

JEL CLASSIFICATION: H55, J26

Întroducere. Sistemele europene de pensii, finanțate pe principiul clasic de redistribuire, s-au confruntat cu deficite financiare majore datorita schimbărilor petrecute în plan economic și social în ultimii 30 de ani. Construite pe principiul repartiției, sistemele de securitate sociala s-au dovedit a fi sensibile la schimbările survenite pe piața muncii, la crizele economice prin care au traversat statele europene și îndeosebi la procesul de îmbătrânire a populației care pune serios în discuție nevoia de remodelare și de modernizare a sistemelor de protecție sociala.

Una dintre moștenirile ramase din era socialistă în țările din centrul și estul Europei, printre care și Republica Moldova, a fost rolul determinant al statului în acordarea pensiilor. Plata pensiilor, indemnizațiilor și a altor prestații de asigurări sociale a fost răspunderea statului și aproape nu au existat deloc alternative private. Astfel, că necesitatea realizării reformei sistemului de pensii, în Europa Centrală și de Est, a apărut în perioada tranziției de la economia planificată la economia de piață.

Starea sistemului actual de pensii în Republica Moldova

Unul din obiectivele esențiale ale Strategiei naționale de dezvoltare a Republicii Moldova "Moldova 2020" este un "Sistem de pensii: echitabil și sustenabil"⁸. Sistemul de pensii din Republica Moldova funcționează în baza sistemului solidar de pensii (Pay-As-You-Go – PAYG), ce se bazează pe plata pensiilor de asigurări sociale din contul contribuțiilor de asigurări sociale de stat colectate de la angajatori și persoanele asigurate.

Actualul sistem de asigurare socială din Republica Moldova este destul de complex, ca rezultat al multiplelor categorii de beneficiari, fiind reformat de mai multe ori. Principalele reforme au început în anul 1999, odată cu adoptarea Strategiei de reformare a asigurării cu pensii și Legii privind sistemul public de pensii nr.156-XIV din 14.10.98. Actele menționate au fost completate o serie de legi ale parlamentului inclusiv prin Legea nr. 290 din 16.12.2016 ce stabilește noi reglementări ale sistemului de asigurări sociale intrate în vigoare la 01.01.2017.

⁸ Strategia de Dezvoltare: "Moldova 2020"; http://particip.gov.md/public/files/strategia/Moldova_2020_proiect.pdf, p. 46.

Conform Legii adoptate în Republica Moldova se menține un sistem de pensionare redistributiv și solidar, de un singur nivel care leagă într-o oarecare măsură suma contribuțiilor individuale achitate cu mărimea viitoare a pensiei. Începând cu anul 2009 și până în prezent, mărimea contribuțiilor angajatorului este de 23% din fondul de salarii, iar contribuția individuală - de 6% din salariu, dar nu mai mult de suma de 5 salarii medii lunare prognozate pe economie înmulțită la 12.

Tabelul 1. Evoluția principalilor indicatori ai Bugetului de Asigurări Sociale de Stat din Republica Moldova (mil lei)

	2010	2011	2012	2013	2014	2015	2016	01.07. 2017
Venituri, total	8.416,0	9.088,9	9.721,5	10.589,9	12.028,8	13.432,5	15.060,6	8.994,1
Contribuții de asigurări sociale de stat obligatorii	5.985,3	6.562,6	7.150,0	7.756,2	8.362,6	9.273,1	10.036,6	5.528,9
Transferuri de la bugetul de stat	2.425,7	2.522,8	2.567,3	2.828,1	3.660,1	4.153,0	5.016,0	3.458,9
transferuri de la bugetul de stat pentru acoperirea deficitului BASS	843,6	806,7	1.025,1	1.005,6	1.121,5	862,8	1.340,6	898,6
Cheltuieli total	8.629,3	9.213,5	9.755,1	10.716,2	12.019,5	13.490,2	14.964,7	8.713,1
Prestații de asigurări sociale	7.081,1	7.532,5	8.250,8	8.935,1	9.527,3	10.255,5	11.059,7	5.903,1
Pensii de asigurări sociale	5.861,8	6.339,6	6.975,3	7.540,3	8.073,1	8.687,9	9.584,7	5.102,9
Pensii pentru limită de vârstă	4.544,7	4.944,1	5.477,3	5.956,4	6.405,2	6.925,4	7.681,8	
Deficit (-) / Excedent (+)	-213,3	-124,6	-33,6	-126,3	9,3	-57,7	95,9	280,9
Soldul mijloacelor bănești disponibile la sfârșitul perioadei de gestiune	363,5	238,8	205,2	78,8	88,2	30,4	126,3	407,2

Sursa: www.cnas.md

Potrivit datelor prezentate constatăm o creștere continuă a veniturilor, dar și a cheltuielilor Bugetului Asigurărilor Sociale de Stat (BASS) cu circa 10% pe an, creșteri datorate în special majorării numărului de beneficiari și indexării anuale a pensiilor, alocațiilor și indemnizațiilor sociale. Cheltuielile totale ale Bugetului de Asigurări Sociale de Stat pentru anul 2016 au constituit circa 15 mld. lei, (în creștere cu 1,5 mld. lei sau cu 11% față de anul anterior) alcătuind 11,2% din PIB. Peste 51% din valoarea cheltuielilor erau îndreptate spre plata pensiilor pentru limită de vârstă. Încetinirea creșterii veniturilor din contribuțiile sociale obligatorii (circa 9% în mediu pe an) și menținerii unor cheltuieli semnificative și inevitabile legate de plata pensiilor (valoarea pensiilor de asigurări sociale e de peste 96% din valoarea contribuțiilor sociale, iar pensiile pentru limita de vârstă ating o cotă de peste 76%) conduc la obligația atragerii fondurilor externe. Astfel BASS este alimentat anual cu peste 1 mld lei din bugetul de stat pentru acoperirea deficitului bugetar. Putem constata că BASS își pierde caracteristicile de buget sustenabil și independent, devenind din an în an dependent de finanțările externe.

Credibilitatea și performanțele sistemului actual de pensii poate fi analizate inclusiv pe baza capacității de plată pe termen lung a pensiilor. Conform datele statistice oficiale soldul mijloacelor financiare al bugetului de asigurări sociale la sfârșitul anului 2016 a constituit 126,3 mil. lei sau reprezintă valoarea totală a mijloacelor financiare disponibile ale Casei Naționale de Asigurări Sociale (CNAS). Pentru testarea performanțelor sistemului, presupunem situația că în următoarele perioade se realizează ”zero” venituri la CNAS din contribuții, adică când încasarea contribuțiilor se stopează. Astfel, în condițiile unor cheltuieli bugetare planificate de 10,4 mld. lei pentru plata pensiilor de asigurări sociale pentru anul 2017, CNAS nu ar dispune de resurse financiare suficiente pentru achitarea acestor pensii nici pentru cel mult 1 lună calendaristică. Dacă comparăm cu unele țări europene, unde aceste resurse sunt suficiente pentru o perioadă de cel mult 1,5-2 ani (Franța-Germania), atunci putem spune că situația în Republica Moldova la capitolul credibilitate și performanță este la limita accesibilă a variabilității.

Asigurarea cu pensie a populației

În Republica Moldova, sustenabilitatea curentă și viitoare a sistemului de pensii, constituie una din cele mai primordiale probleme. Această situație continuă să înainteze pe fundalul mai multor probleme, printre care cele mai esențiale sunt de natura demografică și financiară. La finele anului 2016 pensia medie lunară pentru limita de vârstă era de doar 1301 lei cu 9,2% mai mult decât la sfârșitul anului 2015. În ultimii 10 ani valoarea pensiei a crescut în mediu pe an cu circa 9,7% (vezi tabelul 2). Cu toate acestea puterea de cumpărare a pensiei rămâne la un nivel foarte scăzut. În anul 2016 un pensionar putea procura doar cu 2,6% mai multe produse și servicii, iar în 2015 puterea de cumpărare a pensiei chiar a scăzut cu 2,5 la sută (pensia a crescut cu 6,9%, iar prețurile la bunuri și servicii au crescut cu 9,7%).

Pentru întreaga perioadă analizată, pensia medie nu a reușit să atingă cel puțin minimul necesar pentru existența unui pensionar, menținându-se în mediu la circa 75% din nivelul minim de existență.

Tabelul 2. Evoluția principalilor indicatori privind pensiile de stat în Republica Moldova

Indicatori	2007	2008	2009	2010	2011	2012	2013	2014	2015	2016	01.07 2017
Salariul nominal mediu lunar al unui salariat în economie, lei/pers.	2065,0	2529,6	2747,6	2971,7	3193,9	3477,7	3765,1	4172	4610,9	5084	5429,9
Mărimea medie a pensiei lunare stabilite pentru limita de vârstă, lei/pers.	565,8	666,3	800,8	836,6	900,6	987,0	1049,9	1114,7	1191,8	1301,1	1425,8
Minimul de existență pentru pensionari, lei/lună	943,4	1167,4	1022,8	1184,3	1305,6	1302,8	1326,9	1343,7	1437,4	1494,8	1566,6
Ritmul nominal de creștere al pensiei, %	23,7%	17,8%	20,2%	4,5%	7,7%	9,6%	6,4%	6,2%	6,9%	9,2%	9,6%
Indicele prețurilor de consum, anul precedent 100%	112,3%	112,7%	100,0%	107,4%	107,6%	104,6%	104,6%	105,1%	109,7%	106,4%	104,8%
Ritmul real de creștere al pensiei, %	10,1%	4,5%	20,2%	-2,7%	0,0%	4,8%	1,7%	1,0%	-2,5%	2,6%	4,6%
Raportul dintre pensia medie și minimul de existență pentru pensionari, %	60,0%	57,1%	78,3%	70,6%	69,0%	75,8%	79,1%	83,0%	82,9%	87,0%	91,0%
Rata de înlocuire (pensie/salariu), %	27,4%	26,3%	29,1%	28,2%	28,2%	28,4%	27,9%	26,7%	25,8%	25,6%	26,3

Sursa: www.statistica.md, www.cnas.md

Unul din indicatorii de bază care caracterizează gradul de performanță al pensiilor, utilizat pe larg în comparațiile internaționale și la stabilirea prin norme a nivelului minim al pensiilor, este **rata de înlocuire** (raportul între pensia medie și salariul mediu). Constatăm un nivel relativ scăzut a acestui indicator. Astfel, dacă în anul 1995, acest indicator atingea nivelul de 45% din salariul mediu pe republică, atunci în anul 2016 pensia medie acoperea doar 25,6% din salariul mediu lunar al unui angajat.

Situația reală este că majoritatea țărilor din regiune, conștientizând că sistemul redistributiv nu poate asigura un venit suficient pensionarilor, au pus în aplicare diferite programe alternative de pensii, cu caracter de acumulare. Prin urmare, s-a reușit obținerea unei pensii medii de circa 50-70% din salariul mediu, astfel conformându-se cu cerințele impuse de UE, de a atinge cel puțin nivelul ratei de înlocuire de 60%. Țările cu un nivel al indicatorului similar țării noastre nu au stat prea mult pe gânduri și sau apucat de treabă. Rusia (a.1999) și România (a.2007) au implementat deja sisteme liberale de pensii prin acumulare, care permit populației de vârstă aptă de muncă să se pregătească din timp de perioada bătrâneții, având posibilitatea de a alege diferite alternative speciale de acumulare financiară pentru pensie, fiecare persoană beneficiind de resursele proprii acumulate.

Prin urmare, putem constata că pensia medie în Republica Moldova este cea mai mică din Europa, în condițiile în care sistemul actual de pensii facultative existent în Moldova este destul de infantil.

Dinamica numărului de pensionari

Creșterea cheltuielilor pentru pensiile de asigurări sociale este determinată de creșterea numărului beneficiarilor de pensii. În perioada anilor 2000-2010 numărul de pensionari pentru

limita de vârstă creștea doar cu 1,74 mii persoane pe an, în timp ce în perioada anilor 2011-2016 numărul persoanelor pensionate a crescut în mediu cu 11,9 mii persoane pe an. Îmbătrânirea populației din Moldova a condus la creșterea esențială a numărului de pensionari. La începutul anului 2017 numărul beneficiarilor de pensii pentru limita de vârstă constituia 77 la sută din numărul total al pensionarilor și a crescut în ultimii 10 ani cu 78 mii persoane sau cu 17,2% (femeile cu 20,1%, bărbații cu 10,7%).

Tabelul 3. Numărului de pensionari aflați la evidența organelor de asigurare socială și corelațiile existente cu alte categorii a populației

	UM	2006	2007	2008	2009	2010	2011	2012	2013	2014	2015	2016	01.07.2017
Numărul de pensionari la sfârșitul anului	mii p	621,4	619,4	621,4	624,6	627,1	638,3	649,9	659,6	669,9	679,9	691,2	712,5
Pensionari pentru limită de vârstă	mii p	453,8	452,3	455,2	457,9	460,5	473,1	484,6	495,9	507,5	518,9	531,8	533,9
Populația ocupată	mii p	1257,3	1247,2	1251	1184,4	1143,4	1173,5	1146,8	1172,8	1184,9	1203,6	1219,5	1270,3
Rata de ocupare	%	42,9%	42,5%	42,5%	40%	38,5%	39,4%	38,4%	39,3%	39,6%	40,3%	40,8%	42,9%
Persoane contribuabili	mii p	1083,2	1185,2	1347,3	796,5	864,2	859,7	873,2	872,6	877,4	874,7	872,2	...
Rata poverii de pensionare*	coef.	2,39	2,62	2,96	1,74	1,88	1,82	1,80	1,76	1,73	1,69	1,64	...
Pensionari pentru limita de vârsta la 100 persoane in vârsta apta de munca	%	18,8%	18,9%	19%	19,6%	20,1%	20,8%	21,4%	22,1%	22,8%	...

* raport dintre numărul de contribuabili și numărul pensionarilor pentru limita de vârstă

Sursa: www.statistica.md, www.cnas.md

Rata poverii de pensionare care reprezintă raportul dintre numărul plătitorilor de contribuții de asigurări sociale și numărul beneficiarilor de pensii înregistrează o tendință stabilă de descreștere. Dacă în anul 2006 la 100 persoane pensionate pentru limita de vârstă reveneau 239 de contribuabili, atunci la începutul anul 2017 este de 1,64:1 sau 100 pensionari sunt întreținuți de circa 164 contribuabili.

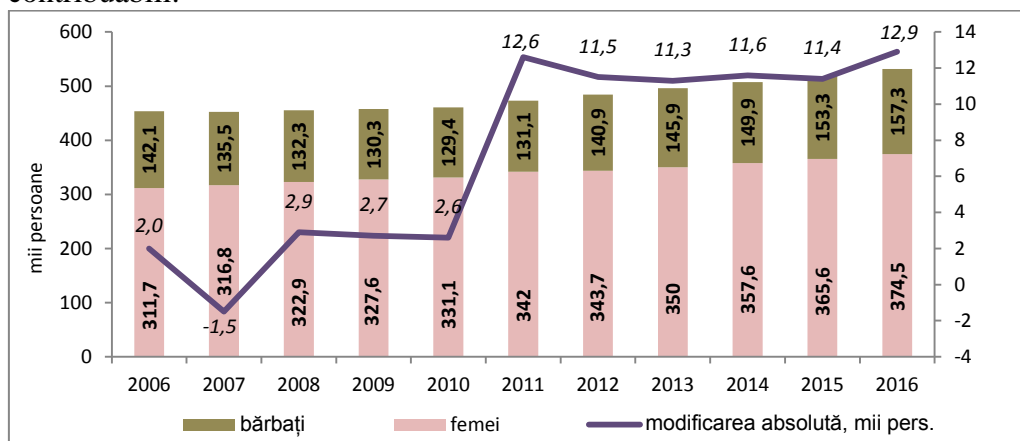


Figura. 1. Evoluția și modificarea absolută a numărului de pensionari pentru limită de vârstă

Rata de ocupare a populației în R. Moldova, în anul 2000 a constituit 54,4%, în timp ce în 2016 – 40,8% (-14 p.p), altfel, din total populație de vârsta 15 ani și peste, persoanele care desfășoară o activitate economică sau socială constituie 40,8%. O cifră extrem de mică, dacă comparăm cu media europeană (65%), mondială (62%) sau România (55%) sau alte țări din regiune, țări în care nivelurile înregistrate ale acestui indicator sunt tratate ca un plafon minim admisibil. Astfel, țara noastră

înregistrează una din cele mai mici rate de ocupare din lume și din regiune, situându-se sub nivelul înregistrat de jumătate din țările analizate (rata de ocupare mediană – 62%).

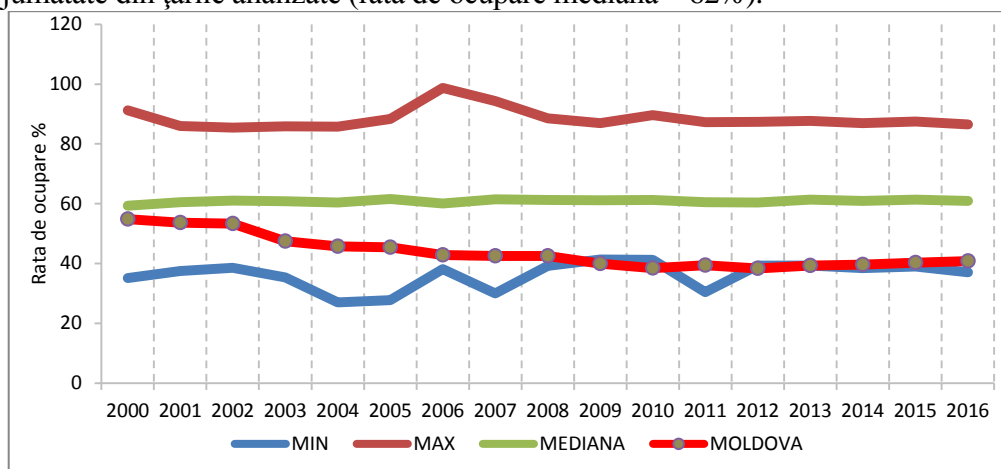


Figura 2. Evoluția ratei de ocupare

Sursa: <http://data.worldbank.org/>

Reducerea ofertei de contribuabili

Una din problemele actuale privind asigurarea cu pensie este scăderea continuă a numărului contribuabililor la bugetul de asigurări sociale sau a ofertei de forță de muncă, ca rezultat al reducerii numărului populației de vârstă aptă de muncă pe fundalul scăderii numărului populației totale. Problema demografică a Republicii Moldova poate fi considerată printre cele mai accentuată problemă curentă a RM, iar situația demografică – cea mai critică stare actuală a țării

Populația Republicii Moldova va continua să scadă și în următorii ani. Potrivit unor prognoze demografice numărul populației către anul 2050 se va diminua cu aproape un milion. Această tendință nefavorabilă se va realiza pe fondul unei rate mai mici a natalității, comparativ cu cea a mortalității, dar și a procesului de emigrare. În paralel cu scăderea natalității, populația în vârstă aptă de muncă urmează să înregistreze o scădere constantă, iar procesul de îmbătrânire demografică a populației se va aprofunda. Astfel ponderea populației vârstnice (60 ani și peste) va crește, în timp ce ponderea populației tinere (0-14 ani) și adulte (15-59 ani) se va diminua.

Conform scării G. Bojio-Garnier, dacă numărul populației în vârstă de 60 ani și peste care revine la 100 locuitori este mai mare de 12 persoane, atunci se consideră că are loc fenomenul de „îmbătrânire demografică” Astfel, în anul 2017 aproape 17,2% din populație avea peste 60 de ani, și potrivit prognozelor în anul 2020 acest procent va ajunge la 18,2%, iar în 2050 - la circa 32%

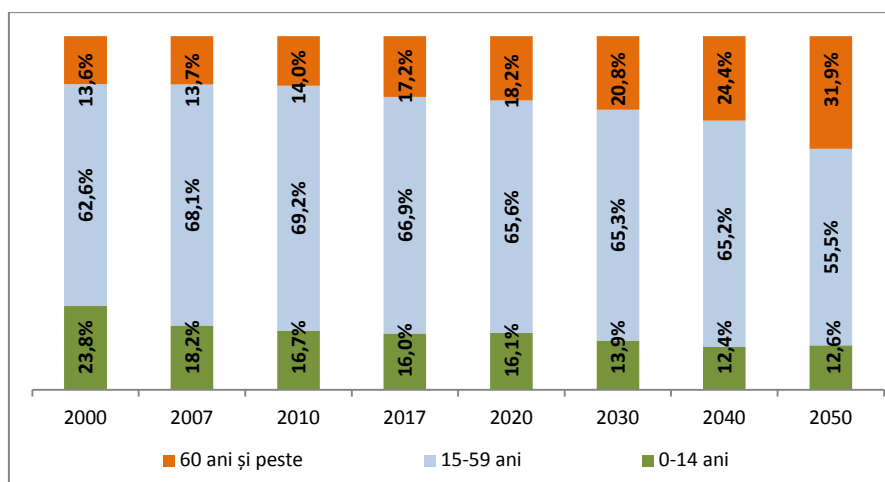


Figura 3. Structura prognozată a populației Republicii Moldova pe grupe de vârstă

Rata și tendințele natalității determină, în mare măsură, caracterul regimului de reproducere a populației și dinamica numărului acesteia. Un indicator cheie al regimului de reproducere a populației îl reprezintă coeficientul net/rata netă (%) de reproducere a populației. Acesta caracterizează măsura de înlocuire a generației părintești de către generația de copii. Dacă valoarea acestuia depășește cifra 1 sau 100%, atunci din generație în generație numărul populației crește. Dacă valoarea este mai mică decât 1 sau 100%, atunci din generație în generație numărul populației scade. În anii 2000-2013 valoarea ratei nete de reproducere a populației în Republica Moldova a constituit în mediu 60%. Ceea ce înseamnă, că fiecare generație nouă după numărul populației este cu 40% mai mică decât cea anterioară (sau la fiecare 10 femei revin doar 6 fiice)

CONCLUZII

Îmbătrânirea populației, migrația peste hotare a persoanelor apte de muncă și astfel reducerea numărului de contribuabili, precum și practica „salariului în plic” sunt câțiva dintre factorii care pun în pericol actualul sistem de pensionare, cele mai mari provocări fiind:

- instabilitatea pe termen lung, determinată de tendințele demografice nefavorabile
- numărul mic al contribuabililor și a cotelor de contribuții sociale la sistemul de pensii
- creșterea numărului de pensionari și, prin urmare, creșterea presiunii asupra populației economice active și asupra bugetului de asigurări sociale de stat;
- cuantumurile mici ale pensiilor în comparație cu salariile și minimul de existență;
- scăderea ratei de înlocuire a salariului
- economia informală și munca nedeclarată.

Ca rezultat, mărimea contribuției va continua să fie ridicată, rata de înlocuire va continua să fie scăzută, iar statul, în aceste condiții, va fi impus să subvenționeze bugetul de asigurări sociale.

BIBLIOGRAFIE

1. Verejan Oleg. Pensiile private în Republica Moldova: risc sau viitor asigurat? În: Competitivitatea și inovarea în economia cunoașterii: probleme și soluții pentru România și Republica Moldova: Conferința Științifică Internațională din 26-27 septembrie 2008, ASEM, Chișinău, 2008, vol. II, pag. 107-114.
2. Lupușor Adrian. Prețul Solidarității între Generații și Modelul Optim de Reformă a Sistemului de Pensionare., Expert-grup, Chișinău 2012
3. Paladi Gheorghe, Gagauz Olga, Penina Olga. Îmbătrânirea populației în republica Moldova: consecințe economice și sociale. Chișinău 2009, ISBN 978-9975-9742-2-6
4. Prioritățile de reformare a sistemului de pensii din Republica Moldova. Consiliul național pentru participare. Chișinău 2014
5. Rapoarte anuale privind executarea bugetului asigurărilor sociale de stat.
6. Legile anuale privind bugetul asigurărilor sociale de stat.
7. <http://egalitadedegen.md/mdocs-posts/reformarea-sistemului-de-pensii-prin-prisma-egalitatii-de-gen/>
8. <http://www.statistica.md/category.php?l=ro&idc=200&>