

STATISTICAL ANALYSIS OF THE LABOR MARKET FROM THE REPUBLIC OF MOLDOVA AND THE IMPACT OF METHODOLOGICAL CHANGES ON STATISTICAL COMPARISON

ANALIZA STATISTICĂ A PIETEI MUNCII DIN REPUBLICA MOLDOVA ȘI IMPACTUL MODIFICĂRILOR METODOLOGICE ASUPRA COMPARAȚIILOR STATISTICE

Oleg VEREJAN³, PhD.

Abstract: *Modificările metodologice, realizate de Biroul Național de Statistică în statistica oficială a populației și în statistica pieței muncii din perioada 2014-2019, limitează comparabilitatea cronologică a datelor și informațiilor statistice. Piața muncii din Republica Moldova continuă să fie afectată negativ de diverși factori sociali, economici și politici. Acești factori limitează investițiile în valorificarea și consolidarea capitalului uman și creșterea competitivității. Și, drept consecință, afectează negativ dezvoltarea durabilă și incluzivă a societății. Prin urmare, Republica Moldova continuă să înregistreze un nivel alarmant de emigrare a forței de muncă datorat nivelului scăzut al salariilor, dar și a oportunităților reduse de angajare. De asemenea, angajatorii se confruntă cu lipsa forței de muncă calificată. În acest sens, din punct de vedere educațional, se observă o reducere a numărului de persoane ce se înrolează în procesul educațional, în special în învățământul profesional-tehnic, ceea ce rezultă într-un decalaj dintre cererea de pe piața muncii și numărul de specialiști calificați. Mai mult, pandemia COVID-19 reprezintă nu doar o provocare epidemiologică, dar și una ce afectează semnificativ piața muncii. Efectele negative sunt resimțite de către angajați în special în HORECA, industrie, transporturi etc., care au fost semnificativ afectate de pandemie, de către antreprenori a căror afaceri sunt afectate de lipsa personalului, dar și de către stat a cărui funcție este să asigure nivelul necesar al protecției sociale.*

Key words: *Metodologie piața muncii, comparații statistice, populație ocupată, forță de muncă, migrație, statistica pieței muncii, impact COVID-19 piața muncii.*

JEL CLASSIFICATION: C15, C18, R23

1. Introducere

Modificările metodologice, realizate de BNS în statistica oficială a populației și în statistica pieței muncii din perioada 2014-2019, limitează comparabilitatea cronologică a datelor și informațiilor statistice. În scopul asigurării unor viziuni de ansamblu privind evoluția indicatorilor forței de muncă în corelare cu principalii indicatori macroeconomici de rezultat, s-a considerat relevant prezentarea informațiilor în dinamică pentru perioada 2014-2020, fără considerarea comparațiilor între 2019 și perioadele precedente, fiind prezentate în scop de observare a unor evoluții în timp a indicatorilor.

Republica Moldova se confruntă cu o reducere continuă a numărului populației. Populația țării este într-un proces de îmbătrânire alertă, ponderea persoanelor de peste 65 ani în totalul populației cu reședință obișnuită este în creștere în ultimii ani. Această situație a determinat ca populația în vârstă aptă de muncă să fie în continuă scădere, iar cea a persoanelor în afara acestei vârste este în scădere ușoară, ceea ce generează presiuni pe oferta forței de muncă și rezerva de muncă. De asemenea, amploarea fenomenului de migrare externă a forței de muncă este unul din factorii cheie ai declinului demografic este considerat a fi migrația externă. Principalele cauze, care au generat amploarea migrației externe, sunt oportunitatea redusă de angajare pe piața muncii din Republica Moldova, dar și facilitarea accesului pe piețele muncii din exterior cu posibilitatea găsirii unor locuri de muncă mult mai

³ E-mail: verejan.oleg@ase.md, conf univ, dr., ASEM

attractive. Insuficiența personalului calificat reprezintă principala problemă pentru companiile mijlocii și mari.

Erodarea demografică a avut ca efect diminuarea graduală a cererii forței de muncă. Astfel, rata de ocupare a populației a coborât de la 54,8% în 2000 la 38,8% în 2020. Mai mult, chiar dacă pe parcursul ultimilor ani se atestă o diminuare a numărului populației active antrenată în agricultură, rata redusă de creare a locurilor de muncă în mediu rural nu reușește să antreneze persoanele care nu mai sunt ocupate în această ramură.

Creșterea lentă a locurilor noi de muncă este o altă problema ce afectează Republica Moldova. Cauzele principale, care au condus la gradul redus de creare a noilor locuri de munca, sunt: (i) accesul dificil la finanțarea afacerilor, (ii) cadrul de reglementare ineficient, (iii) lipsa forței de muncă calificată, (iv) povara fiscală asociată plăților salariale.

Criza provocată de pandemia COVID-19 a afectat semnificativ mediul de afaceri și piața muncii din Republica Moldova. Conform unui sondaj al Băncii Mondiale privind impactul COVID-19 asupra activității întreprinderilor, impactul cel mai mare generat de pandemie a fost resimțit în sectorul serviciilor pentru populație, compus integral din întreprinderi micro și mici, fapt care ar putea afecta numărul populației ocupate, dar și potențialul creării noilor locuri de munca în perioadele ulterioare.

Conform unor estimări, sursele de mobilizare a forței de muncă sunt practic epuizate, fiind necesare măsuri de stimulare a populației economic inactive și reforme structurale. Rezerve potențiale mai mari sunt doar în populația economic inactivă, în special gospodăriile casnice care produc pentru consum propriu, femeile casnice și o parte de emigranți de scurtă durată.

Scopul cercetării constă în descrierea deficiențelor în comparațiile în dinamică a statisticilor privind piața muncii din Republica Moldova și aprecierea evoluției pieței muncii, inclusive ca efect a crizei pandemice COVID-19.

Metoda de cercetare constă în vederea elaborării prezentului articol, autorul a recurs la investigarea surselor teoretice, folosind diverse metode de cercetare, precum: metoda de analiză și sinteză a literaturii în domeniul cercetat, metoda comparativă, inducția și deducția logică, abstracția științifică etc.

Baza informațională este constituită din datele statistice publicate de Biroul Național de Statistică (BNS) și ghidurile Organizației Internaționale a Muncii privind forța de muncă.

2. Impactul modificărilor metodologice asupra relevanței comparațiilor cronologice

Modificările metodologice, realizate de BNS în statistica oficială a populației și în statistica pieței muncii din perioada 2014-2019, limitează comparabilitatea cronologică a datelor și informațiilor statistice (tabelul 1).

Tabelul 1. Modificări metodologice privind indicatorii utilizați pentru diagnosticul în domeniul muncii și ocupării forței de muncă

Domeniul indicatorilor	Până la anul 2018, inclusiv	Începând cu anul 2019
Populație	<p><i>Utilizarea numărului populației stabile.</i></p> <p><i>Populație stabilă</i> – numărul persoanelor care au domiciliul stabil pe teritoriul respectiv, inclusiv persoanele absente temporar. La baza numărului populației stabile se află rezultatele recensământului din anul 1989.</p>	<p><i>Utilizarea numărului populației cu reședință obișnuită.</i></p> <p><i>Populația cu reședință obișnuită</i> – numărul persoanelor care au locuit preponderent în ultimele 12 luni pe teritoriul Republicii Moldova indiferent de absențele temporare (în scopul recreării, vacanței, vizitelor la rude și prieteni, afacerilor, tratamentului medical, pelerinajelor religioase etc.).</p>

Forța de muncă	<p>Ancheta forței de muncă (AFM) se realiza conform unui alt <i>plan de sondaj</i> și altei <i>definiții a populației ocupate</i>.</p> <p><i>Astfel, persoanele ocupate în gospodăria auxiliară cu producerea de produse agricole în exclusivitate pentru consumul propriu (al gospodăriei) se includeau în indicatorul „Populația ocupată”, dacă lucrau pe săptămână 20 de ore și mai mult.</i></p>	<p>Ancheta forței de muncă se realizează conform unui <i>nou plan de sondaj</i> și <i>definiției revizuite a ocupării</i>.</p> <p>Revizuri în definiția ocupării: Indicatorul „Populația ocupată” cuprinde doar persoanele care desfășoară activități de producere a bunurilor sau de prestare a serviciilor pentru plată sau profit. În „ocupare” nu se includ „persoanele ocupate în gospodăria auxiliară (de pe lângă casă) cu producerea produselor agricole pentru consumul propriu al gospodăriei”.</p>
Domeniul indicatorilor	Perioada 2015-2017, inclusiv	Începând cu anul 2018
Locuri de muncă	Pentru anii 2015-2017 datele includ unitățile economice și sociale cu 4 și mai mulți salariați și toate instituțiile bugetare , indiferent de numărul de salariați.	Începând cu anul 2018 datele includ unitățile economice și sociale și instituțiile bugetare cu 1 și mai mulți salariați .

Sursa: Elaborată de autor în baza informațiilor din metadatele BNS (<https://statistica.gov.md/pageview.php?l=ro&idc=430&>)

Astfel, începând cu anul 2019, pentru estimarea indicatorilor din AFM se utilizează numărul populației cu reședință obișnuită, care este recalculat în baza rezultatelor Recensământului populației și a locuințelor din 2014 și nu este utilizat numărul populației stabile, cum s-a aplicat până în anul 2018 inclusiv. Din aceste considerente, în scopul asigurării comparațiilor în dinamică a indicatorilor ocupării forței de muncă în raport cu populația stabilă, BNS a revizuit retroactiv unii indicatori aferenți ocupării pentru perioada 2014-2018. Prin urmare, în prezenta Notă analitică au fost utilizați indicatorii agregați pentru perioada începând cu anul 2014.

Oricum, ajustarea retroactivă a unor indicatori privind forța de muncă în baza populației cu reședință obișnuită nu soluționează problema limitării comparațiilor cronologice, în condițiile în care, începând cu 2019, a fost modificată și definiția privind persoanele ocupate, excluzând din categoria populației ocupate persoanele care lucrează în gospodăriile auxiliare (de pe lângă casă) și care produc produse pentru consumul propriu. BNS nu a revizuit retroactiv populația ocupată în baza noii definiții, ceea ce limitează capacitatea de comparații în timp. În vederea asigurării unor comparații relevante, s-a încercat ajustarea indicatorului „populație ocupată” pentru perioada 2014-2018, prin identificarea și excluderea persoanelor ocupate în gospodării agricole și care produceau pentru consumul propriu.

Însă, ajustările intenționate au scos la iveală o altă problemă de comparabilitate a datelor ajustate cu datele statistice din perioada 2019-2020, perioadă în care statisticile primare aferente forței de muncă sunt obținute în baza unui nou plan de sondaj (o nouă eșantionare).

Prin urmare, populația ocupată în anul 2019, obținută conform unui nou plan de sondaj, denotă o creștere peste 10% sau peste 78,3 mii persoane față de populația ocupată ajustată din anul 2018. De asemenea, comparativ cu valorile neajustate din 2018 (valorile publicate de statistica oficială), populația ocupată în 2019 denotă o diminuare bruscă (de peste 11,7% sau 116,1 mii persoane) ca efect al excluderii populației din gospodării agricole care produc în scop de consum propriu.

Aceste aspecte demonstrează variații esențiale într-un singur an a populației ocupate (figura 1). Aspecte similare se observă și în evoluția ratei de ocupare, care înregistrează valori de

circa 35%-37% pentru perioada de până la anul 2018 (inclusiv), valori nespecifice ratelor de activitate istorice pentru Republica Moldova.

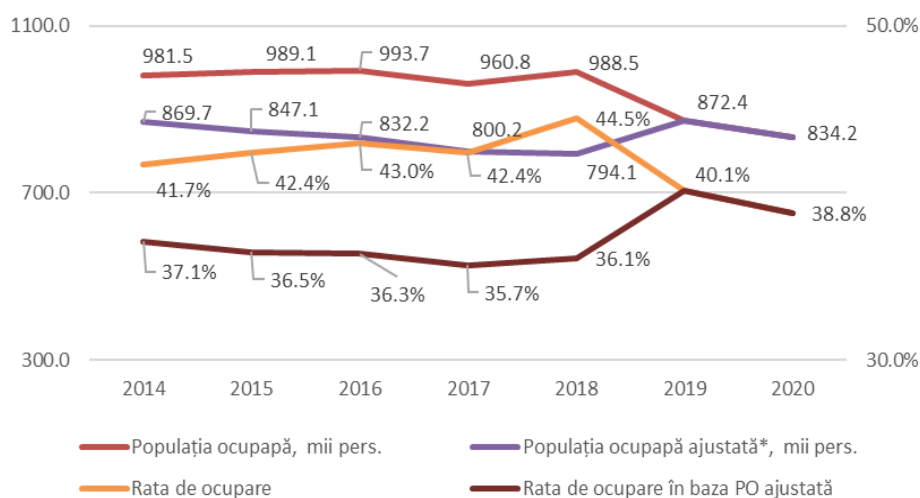


Figura 1. Evoluția populației ocupate (PO) și a ratei de ocupare în dependență de aspectele metodologice de calculare a PO

Sursa. BNS <https://statistica.gov.md/category.php?l=ro&idc=107&> și calcule realizate de autor

Astfel, se observă o evoluție irelevantă a datelor, care nu asigură posibilitatea realizării comparațiilor în dinamică între perioadele de după anul 2019 cu cele anterioare.

Un alt aspect de incomparabilitate în dinamică este determinat de indicatorul „locurile de muncă”. Pentru acest indicator informațiile din perioada 2018-2020 nu sunt comparabile cu anii precedenți din considerentul că colectivitatea statistică este diferită.

Este important să menționăm că rata salariaților, calculată în dependență de numărul de salariați din situațiile financiare, diferă de rata salariaților din statistica ocupării forței de muncă obținută pe baza AFM. În acest sens, ponderea salariaților din total populație ocupată, determinată în baza AFM, trebuie privită cu mare prudență și numai în scop informativ.

Reieșind din cele expuse, concluziile sunt următoarele:

- Modificările metodologice menționate au generat „rupturi” în seriile cronologice, ceea ce a redus esențial din capacitatea de comparații cronologice a indicatorilor forței de muncă;
- În scopul asigurării unor viziuni de ansamblu privind evoluția indicatorilor forței de muncă în corelare cu principalii indicatori macroeconomici de rezultat, s-a considerat relevant prezentarea informațiilor în dinamică pentru perioada 2014-2020, fără considerarea comparațiilor între 2019 și perioadele precedente, fiind prezentate în scop de observare a unor evoluții în timp a indicatorilor. Astfel, perioadele relevante, în scop de observare a unor evoluții adecvate din punct de vedere al comparațiilor, evaluării tendințelor în timp și modificării structurale ale indicatorilor, sunt 2014-2018 și 2019-2020. Comparațiile realizate între anul 2019 și perioadele precedente sunt prezentate numai în scop informativ, pentru constatarea variațiilor determinate de modificările metodologice, cu unele excepții referitoare la faptul că până în anul 2018 populația ocupată, care producea în scop de consum propriu, făcea parte din populația ocupată în agricultură. Această situație asigură ca comparațiile în dinamică pentru alte activități economice decât agricultură să fie considerate ca fiind relevante (cu excepția agricultură și total activități economice). În acest context, au fost admise unele comparații în dinamică între perioada 2019-2020 cu perioada de până la 2018;

3. Analiza statistică a pieței muncii din Republica Moldova

Forța de muncă este unul din factorii de producție de bază care asigură creșterea economică durabilă. Impactul factorului muncă asupra creșterii economice este însă cu atât mai amplu și de lungă durată, cu cât potențialul său cantitativ și calitativ este utilizat în plină măsură. Aspectul cantitativ al forței de muncă ține de potențialul demografic de care dispune o țară și măsura în care acest potențial demografic este utilizat direct în procesele economice. Pe de altă parte, aspectul calitativ al factorului muncă se poate de cuantificat prin nivelul de educație atins, dar și prin structura de ocupare, dacă nivelul de educație corespunde cu competențele cerute la locul de muncă. La ambele capitole privind forța de muncă, cantitativ și calitativ, Republica Moldova se ciocnește cu mari provocări.

Ritmurile creșterii productivității muncii sectoriale (calculat ca VAB raportat la populația ocupată) nu sunt în concordanță cu ritmurile de creștere a costurilor salariale (costurilor factorului muncă). În perioada 2014-2020, în majoritatea activităților economice, cu excepția agriculturii, salariul mediu a crescut cu o viteză mai mare decât creșterea productivității muncii (figura 2). Această situație poate fi explicată prin investițiile precare capitale și în tehnologii, și în calificarea forței de muncă. Prin urmare, se constată că efortul de creștere a motivării muncii prin creșteri salariale nu este o măsură suficientă pentru asigurarea creșterii corespunzătoare a productivității muncii, dacă nu este combinată cu creșterea și eficientizarea investițiilor capitale și de creștere a calificării forței de muncă.

Criza pandemică din a.2020 a generat instabilități sectoriale în evoluția productivității muncii și câștigurile salariale medii lunare brute, diferite decât în cele constatate în perioadele precedente (figura 3). Astfel, se constată că în toate activitățile economice s-a înregistrat creșteri de salarii în 2020 față de 2019, în timp ce productivitatea muncii nu a reușit să mențină aceleași ritmuri. Astfel, reducerea productivității muncii în perioada de comparație este observată, în special, în sectoare cele mai afectate de restricțiile impuse de autoritățile publice pentru diminuarea răspândirii pandemiei, precum și de factorii naturali (seceta care a afectat producția agricolă).

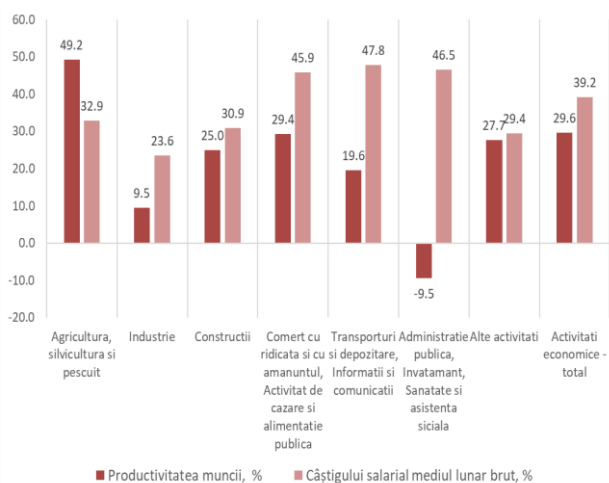


Figura 2. Ritmurile de dinamică ale productivității muncii (VAB/populație ocupată) și câștigului salarial mediu lunar brut în 2020

Sursa: Banca de date a BNS (<https://statistica.gov.md/pageview.php?l=ro&idc=407&nod=1&>), calcule realizate de autori

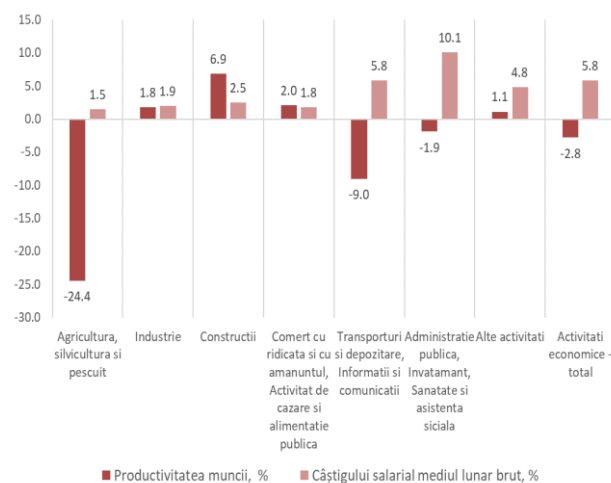


Figura 3. Ritmurile de dinamică ale productivității muncii (VAB/populație ocupată) și câștigului salarial mediu lunar

Potențialul demografic al Republicii Moldova este într-un proces de erodare constantă, care a luat amploare în ultimii ani. Conform datelor demografice, ajustate la rezultatele recensământului din 2014, numărul populației totale s-a redus cu aproximativ 9% în perioada 2014 – 2020, de la 2,8 la 2,6 milioane de persoane (tabelul 2).

În mediu, în fiecare an populația s-a redus cu circa 1,5% sau 41,3 mii persoane pe an. Dinamica este și mai alarmantă pentru populația cu vârstă aptă de muncă (16-56/61 ani), cei care potențial pot fi mai activi implicați în piața muncii. Astfel, potențialul forței de muncă în Republica Moldova este într-o constantă și accelerată contractare.

Tabelul 2. Dinamica indicatorilor macroeconomici, ai populației și forței de muncă

Indicatori	2015/2014	2016/2015	2017/2016	2018/2017	2019/2018	2020/2019	Media anuală 2015-2020
PIB	-0.3%	4.4%	4.7%	4.3%	3.7%	-7.0%	1.5%
Populația	-0.7%	-1.6%	-1.8%	-1.6%	-1.7%	-1.6%	-1.5%
Populația 15+ ani	-0.9%	-2.0%	-2.1%	-1.6%	-1.5%	-1.4%	-1.6%
Populația în vârstă aptă de muncă (16-56/61 ani)	-1.7%	-3.2%	-3.5%	-0.5%	-2.9%	-3.5%	-2.6%
Populația activă/Forța de muncă	1.8%	-0.3%	-3.4%	1.8%	-9.7%	-5.7%	-2.7%
Populația ocupată	0.8%	0.5%	-3.3%	2.9%	-1.7%	-4.4%	-2.7%
Populația ocupată formal ¹	-3.8%	-2.3%	-1.3%	-1.5%	2.5%	-3.4%	-0.1%
Populația ocupată informal ¹	9.9%	5.2%	-6.6%	0.4%	-48.6%	-7.5%	-9.0%
Nr. de salariați ²	-0.9%	-0.2%	0.7%	2.6%	0.4%	0.0%	0.4%
Numărul șomerilor	28.1%	4.8%	-6.5%	-23.9%	58.4%	-29.4%	-2.3%
Productivitatea muncii, PIB/PO, pr. comp.	-1.1%	3.9%	8.3%	1.4%	7.5%	-2.7%	9.5%

Notă: ¹după tipul locului de muncă: formal și informal.

² din situațiile financiare

Sursa: Calcule realizate de autori în baza datelor din banca de date a BNS (<https://statistica.gov.md/pageview.php?l=ro&idc=407&nod=1&>)

Statisticile demografice ne indică o tendință de îmbătrânire a populației, determinată de reducerea numărului nașcuților și a populației tinere, și creșterea grupurilor de populație cu vârstă înaintată în anul 2020 comparativ cu anul 2014. Cel mai grav, este că se constată cea mai mare reducere a categoriilor de populație din grupele de vârstă cu cea mai mare eficiență a muncii.

Aceste tendințe demografice nefaste, completate de creșterea grupului NEET, care erodează și mai mult gradul de ocupare vor crea presiuni esențiale pe creșterea potențialului de ocupare a forței de muncă și pe cheltuielile bugetare aferente politicilor de protecție socială, ca efect al reducerii numărului de contribuabil la bugetul de asigurări sociale.

Cauzele principale de diminuare rapidă a numărului populației sunt migrația externă și sporul natural negativ. Sporul natural negativ al populației este un factor adițional ce a contribuit la amplificarea tendințelor demografice nefavorabile, care s-a acutizat din nou în ultimii ani. Deși conform datelor în baza populației stabile, pe parcursul ultimilor șapte ani sporul natural a fost constant negativ, în baza datelor revizuite ale populației cu reședință obișnuită, valoarea negativă a sporului se înregistrează numai în ultimii 4 ani din perioada 2014-2020. Dinamica acestui indicator a cunoscut o creștere destul de semnificativă în ultimii anii, ceea ce contribuie negativ la formarea potențialului forței de muncă.

Migrația netă (emigrați minus imigrați) intensificată în perioada 2016-2019 denotă că circa 38-46 mii de persoane anual nu revin în țară și rămân în străinătate pe termen lung. Este esențial de remarcat că aceste categorii de persoane fac parte din grupele de vârstă tinere (0-39 ani), cu o concentrare a migrației nete pe grupele de vârstă 15-34 ani, care constituie potențialul de bază al forței de muncă. De asemenea, se constată o creștere în ultimii 2 ani (2018,2019) o creștere esențială a migrației nete la categoriile de vârstă 0-9 ani, care reprezintă copii persoanelor emigrate. Prin urmare, putem presupune că intenția persoanelor din grupurile de vârstă aptă de muncă este de a emigra pe o perioadă lungă sau nedeterminată de timp.

Productivitatea muncii, calculată ca raport între PIB și populația ocupată (la nivel agregat), în prețuri comparabile ale anului precedent, continuă să crească până în anul 2018 ca efect al reducerii forței de muncă ocupate, pe fundalul creșterii economice. În perioada 2014-2018, productivitatea muncii a înregistrat o creștere medie anuală de circa 8,5%. Schimbările structurale și în nivelul de instruire a ocupării, prin creșterea și menținerea în ultimii 2 ani a ponderii populației ocupate cu studii superioare, au fost unul din factorii de bază care au contribuit la dinamica pozitivă a productivității muncii. Reducerea PIB-ului de 7% în anul 2020 față de 2019, determinată de contractarea economiei naționale în rezultatul crizei pandemice COVID-19, cu o viteză mai mare decât scăderea populației ocupate, a generat o reducere a productivității muncii cu 2,7% în 2020 față de 2019.

Se manifestă un dezechilibru între dezvoltarea economică și dezvoltarea populației ocupate pentru unele sectoare ale economiei. În mod normal, pentru asigurarea unei eficiențe crescătoare a forței de muncă, sectoarele, care dețin o pondere mare în ocuparea forței de muncă, trebuie să asigure și o contribuție la formarea VAB mai mare sau egală comparativ cu ponderea populației ocupate. Conform statisticilor oficiale, activitățile economice în care se respectă această corelare, denotă și o creștere a productivității muncii (tabelul 3). Astfel, în agricultură și administrația publică se manifestă un dezechilibru esențial al indicatorilor, ponderea populației ocupate în aceste sectoare devansând esențial contribuția acestora la formarea VAB, ceea ce și a generat o reducere a productivității muncii în 2020 comparativ cu 2019 (pentru agricultură comparația 2020 cu 2019 nu este relevantă și este prezentată doar în scop informativ). Reducerea productivității muncii în sectorul Transporturi și depozitare și temperarea creșterii productivității în Comerț se datorează consecințelor crizei pandemice.

Tabelul 3. Corelarea între dezvoltarea economică și dezvoltarea populației ocupate

	Contribuția la formarea VAB, %			Structura PO, %			Ritmul dinamici al productivității muncii, pr. comparabile, %	
	2014	2019	2020	2014	2019	2020	2020/2014	2020/2019
Agricultura, silvicultura și pescuit	14.1	11.7	10.9	32.4	21.0	21.1	49.2	-24.4
Industrie	17.5	16.1	16.1	12.0	14.7	14.6	9.5	1.8
Construcții	8.2	9.8	10.7	5.4	7.0	7.2	25.0	6.9
Comerț cu ridicata și cu amănuntul, Activitate de cazare și alimentație publică	16.8	19.1	18.8	16.2	18.8	17.8	29.4	2.0
Transporturi și depozitare, Informații și comunicații	10.5	11.1	10.8	6.3	6.9	7.4	19.6	-9.0
Administrație publică, Invatamant, Sanatate și asistență socială	13.6	13.3	14.0	19.2	22.6	23.1	-9.5	-1.9
Alte activități	19.3	18.9	18.8	8.5	9.0	8.8	27.7	1.1
Activități economice - total	100.0	100.0	100.0	100.0	100.0	100.0	29.6	-2.8

Sursa: Banca de date a BNS (<https://statistica.gov.md/pageview.php?l=ro&idc=407&nod=1&>) și calcule realizate de autori în baza datelor BNS

Potențialul demografic în declin nu este utilizat în deplină măsură, în ultimii ani înregistrându-se evoluții negative accentuate. Ponderea populației economic active din total populație de vârstă 15 ani și peste sau rata de activitate (rata forței de muncă) înregistrează valori mici (43,3%-45,9%) pentru perioada 2014-2018, înregistrând reduceri importante în 2020 față de 2019 (-2,0 p.p.) (tabelul nr.4). Pentru comparație, în țările Central și Est-europene, ratele de activitate și ocupare ale populației încep de la 60%⁴.

⁴ Proiectul Strategiei pentru o economie incluzivă, durabilă și digitală până în anul 2030 (SEIDD 2030)

Tabelul 4. Ratele privind forța de muncă și potențialul acesteia

	2014	2015	2016	2017	2018	2019	2020
PIB/locuitor, USD/loc	3,328.0	2,742.6	2,903.5	3,543.3	4,265.2	4,533.4	4,587.4
Productivitatea muncii, PIB/PO, mii lei/pers ocup	136.0	147.4	161.8	186.2	194.7	241.1	247.4
Rata populației de vârstă 15+ din total populație	81.7%	81.6%	80.9%	80.6%	80.6%	80.8%	81.0%
Rata populației în vârstă de muncă din total populației	61.7%	61.1%	60.1%	59.0%	59.7%	59.0%	57.9%
Rata de activitate	43.3%	44.5%	44.8%	44.1%	45.9%	42.3%	40.3%
Rata de ocupare, pentru pop de 15+ ani	41.7%	42.4%	43.0%	42.4%	44.5%	40.1%	38.8%
Rata de ocupare a forței de muncă	96.3%	95.3%	96.0%	96.1%	97.1%	94.9%	96.2%
Rata salariilor ¹ din populația ocupată	73.7%	72.5%	72.0%	75.0%	74.8%	85.1%	89.0%
Rata șomajului	3.7%	4.7%	4.0%	3.9%	2.9%	5.1%	3.8%
Rata de dependență economică ²	189.8%	185.6%	179.8%	184.2%	171.7%	202.7%	211.3%

Notă: ¹ numărul salariaților este extras conform situațiilor financiare raportate

² raportul dintre (Populația inactivă+șomeri) și (Populația ocupată)

Sursa: Banca de date a BNS (<https://statistica.gov.md/pageview.php?l=ro&idc=407&nod=1&>) și calcule realizate de autori în baza datelor BNS

Scăderea ratei de activitate este determinată, în esență, de reducerea ratei de ocupare (ponderea populației ocupate în vârstă de 15 ani și peste în totalul populației din aceeași grupă de vârstă). Astfel, în perioada 2014-2018, rata de ocupare a înregistrat unele tendințe pozitive neesențiale, iar în perioada ultimilor 2 ani, denotă o scădere de la 40,1% în 2019 până la 38,8% în 2020.

Ca efect al ratelor scăzute de ocupare, se atestă creșterea presiunii/dependenței a populației neocupate față de populația ocupată. Rata de dependență economică este de peste 200% în perioada 2019-2020. Or, aceasta implică faptul că la o persoană ocupată revin puțin peste 2 persoane neocupate, ceea ce presupune că avantajele economice generate de o persoană ocupată sunt valorificate pentru întreținerea a cel puțin 2 persoane ce nu participă la crearea valorii adăugate prin ocupare.

Rata salariilor din total populație ocupată, considerând numărul de salariați din situațiile financiare raportate de mediul de afaceri, constituie circa 89% în 2020, înregistrând o creștere de 3,9 p.p. față de anul 2019. Pentru perioada 2014-2018 valorile nu sunt comparabile.

O provocare adițională pentru piața muncii este incapacitatea sectorului formal al economiei de a genera locuri de muncă. Astfel, numărul populației ocupate după locul de muncă formal⁵ este de circa 647,54 mii persoane în 2020, aflându-se într-o scădere lentă față de anul 2019 (-3,4%). Deși numărul populației ocupate formal scade, ponderea acestei categorii din total populație ocupată semnifică valori ascendente în 2020 față de 2019.

Este de remarcat faptul că numărul populației ocupate informal denotă tendințe de reducere în ultimii 2 ani. Astfel, populația ocupata informal a constituit circa 187 mii persoane în anul 2020, reducându-se cu o viteză mai mare decât populația ocupată în sectorul formal (-7,5% - informal; -3,4% - formal), ceea ce reprezintă o situație favorabilă. Reducerea ponderii sectorului informal în 2019-2020 față de perioadele precedente nu este comparabilă, deoarece după 2019 din categoria populației ocupate informal au fost excluse persoanele ocupate în agricultură în gospodăriile proprii care produc pentru consumul propriu. Acest aspect a determinat reducerea ponderii ocupării informale.

După realizarea ajustărilor metodologice prin diminuarea populației ocupate în agricultură cu numărul ocupațiilor care produceau în scop de consum propriu, se constată că ponderea cea mai mare a populației ocupate se înregistrează în administrația publică, urmată de agricultură și comerț (tabelul nr.4). Deși este o perioadă scurtă pentru analiza fluctuațiilor în dinamică, putem observa variații esențiale a populației ocupate în 2020 față de 2019. Astfel, per total, populația ocupată se reduce cu 4,4%. Cea mai mare scădere se observă în comerț, industrie

⁵ Clasificarea ocupației după locul de muncă formal și informal diferă de clasificarea ocupației după tipul întreprinderilor din sectorul formal și informal, prin faptul că în indicatorul „locul de muncă informal” include și salariații din întreprinderile sectorului formal pentru care patronii nu plătesc contribuții de asigurări sociale, nu beneficiază de concedii anuale și medicale plătite.

și agricultură, cauza de bază a reducerii populației ocupate fiind determinată de impactul crizei pandemice și seceta din anul 2020.

Deși activitatea de transport a fost, de asemenea, grav afectată de criza pandemică, se poate deduce faptul că creșterea populației ocupate în acest sector se datorează, în special, creșterii populației ocupate în activitățile „Informații și comunicații”, efectului pozitiv fiind generat de creșterea cererii forței de muncă în perioada crizei pandemice pentru serviciile prestate de sectorul IT, generat de migrarea comerțului pe platformele electronice (online) și necesității dezvoltării platformelor pentru muncă la distanță.

Tabelul 5. Numărul, structura și dinamica populației ocupate pe activități economice

Activități economice	Populația ocupată, mii pers.		Ponderea PO, %		Ritmul de dinamică, %
	2019	2020	2019	2020	2020/2019
Agricultura, silvicultura și pescuit	182.8	175.9	21.0	21.1	-3.8
Industrie	128.0	121.4	14.7	14.6	-5.2
Construcții	61.4	60.4	7.0	7.2	-1.6
Comert cu ridicata și cu amanuntul, Activitate de cazare și alimentație publică	163.8	148.4	18.8	17.8	-9.4
Transporturi și depozitare, Informații și comunicații	59.9	61.5	6.9	7.4	2.7
Administrație publică, Invățământ, Sanătate și asistență socială	197.5	193.1	22.6	23.1	-2.2
Alte activități	78.9	73.5	9.0	8.8	-6.8
Activități economice - total	872.3	834.2	834.2	834.2	-4.4

Sursa: Banca de date a BNS (<https://statistica.gov.md/pageview.php?l=ro&idc=407&nod=1&>) și calcule realizate de autori în baza datelor BNS

Creșterea economică din ultimele două decenii a dus și la majorarea salariilor. Salariul reprezintă principala componentă a cheltuielilor privind forța de muncă (figurile 4 și 5). În perioada 2014-2020 câștigul salarial mediu lunar brut pe economie a crescut +94,2% în termeni nominali), de la 4239 lei în 2014 la 7943 lei în 2020.

Salariul real (puterea de cumpărare a salariului nominal) a crescut în această perioadă cu 47,5%, ca efect al unei rate a inflației medii anuale de 46,6% înregistrată în această perioadă.

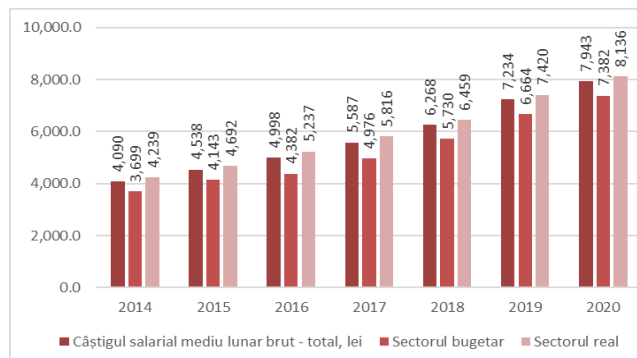


Figura 4. Evoluția câștigului salarial mediu lunar brut total și pe sectoare, lei

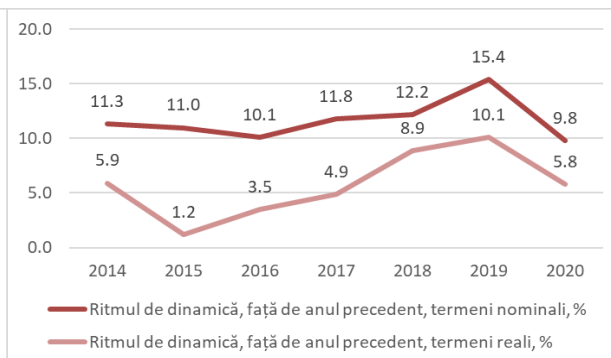


Figura 5. Ritmul de dinamică al câștigului salarial mediu lunar brut, % față de anul precedent

Sursa: Banca de date a BNS (<https://statistica.gov.md/pageview.php?l=ro&idc=407&nod=1&>) și calcule realizate de autori în baza datelor BNS

În 2020 creșterea câștigului salarial mediu lunar brut se temperează ca efect al crizei pandemice. Astfel, creșterea nominală în 2020 a fost de 9,8% față de anul precedent și de 5,8% în cazul salariului real.

Structura cheltuielilor cu forța de muncă denotă că salariul menține cea mai mare pondere (de circa 82% în 2019) din cheltuielile angajatorilor cu forța de muncă (figura 6). Costurile nesalariale (costurile indirecte) dețin o pondere nesemnificativă (18,3% în 2019) comparativ cu media europeană (25%)⁶. Comparativ cu anul 2014 se observă modificări neesențiale în structura cheltuielilor cu forța de muncă, cu mici creșteri a ponderii cheltuielilor salariale (+1,9 p.p.) și diminuării cheltuielilor nesalariale în aceeași proporție.

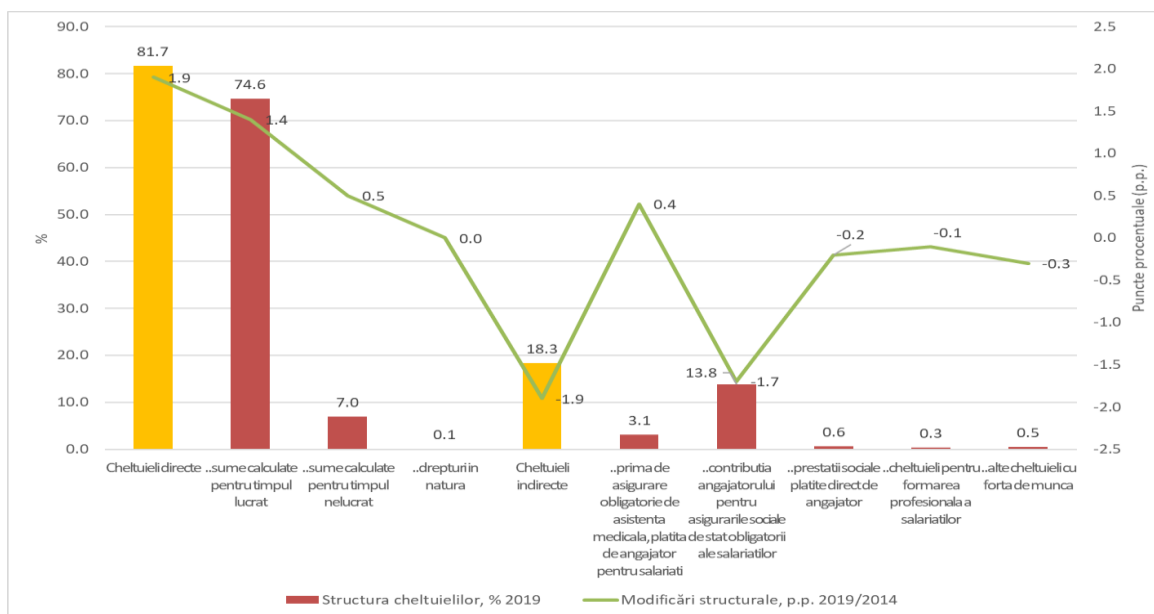


Figura 6. Structura cheltuielilor pentru forța de muncă în a.2019, % (axa din stânga) și modificările structurale ale cheltuielilor față de anul 2014, p.p. (axa din dreapta)

Sursa: Banca de date a BNS (<https://statistica.gov.md/pageview.php?l=ro&idc=407&nod=1&>) și calcule realizate de autori în baza datelor BNS

Această situație este determinată, în special, de reducerea cotei contribuțiilor obligatorii de asigurări sociale în sectorul privat, instituțiilor de învățământ superior și ai instituțiilor medico-sanitare, începând cu 01 octombrie 2018, de la 23% la 18% din plățile salariale brute⁷.

Beneficiile acordate de angajatori pentru stimularea ocupării, altele decât cheltuielile salariale, dețin o pondere mică, comparativ cu practicile europene, ceea ce demonstrează lipsa instrumentelor de menținere a forței de muncă, altele decât salariul. Stimularea angajaților prin alte instrumente (pensii private, facilități pentru sport etc.), decât cele salariale, reprezintă un avantaj important pentru stimularea angajării și menținerii forței de muncă.

Merită o atenție specială și ponderea redusă a cheltuielilor cu formarea profesională a forței de muncă, de circa 0,3%, cu înregistrarea unor tendințe de reducere a ponderii cu 0,1 p.p. în 2020 față de anul 2014. Prin urmare, se constată un dezinteres al angajatorilor privitor la creșterea calificării angajaților.

Cheltuielile reduse legate de formarea profesională a salariaților a determinat menținerea unei rate mici a participării salariaților la formarea profesională continuă. Deși se observă o tendință crescătoare până în 2019 a gradului de participare a salariaților la formarea profesională (+4,4 p.p.), oricum încadrarea în formarea profesională a forței de muncă este una scăzută. Oportunitățile limitate pentru formarea profesională continuă, înregistrate odată cu instituirea măsurilor de atenuare a pandemiei COVID-19, au determinat reducerea esențială a gradului de formare profesională continuă și anume cu 2,8 p.p. în 2020 față de 2019.

⁶ https://ec.europa.eu/eurostat/statistics-explained/index.php?title=Wages_and_labour_costs#Labour_cost_components

⁷ Art.XII din Legea nr.178/2018 cu privire la modificarea unor acte legislative.

Remunerarea mică a muncii rămâne a fi una dominantă. Astfel, ponderea celor cu salarii egale și mai mici de 5 mii lei a scăzut de la 99% în 2000, la 77,4% în 2014 și la 36,6% în 2020 (figura 7). Această evoluție trebuie, însă, analizată prin prisma evoluției câștigului salarial mediu lunar brut în economia națională, care a fost de 4090 lei în 2014 și 8108 lei în 2020.

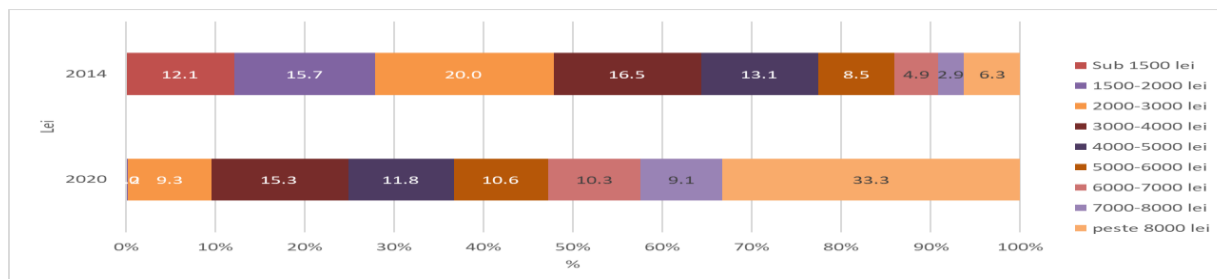


Figura 7. Structura salariatilor conform mărimii salariului (calculat în luna septembrie 2020). %

Sursa: Banca de date a BNS (<https://statistica.gov.md/pageview.php?l=ro&idc=407&nod=1&>) și calcule realizate de autori în baza datelor BNS

Totodată, se constată creșterea ponderii salariilor lunare brute mai mari de 8000 lei, de la 6,3% în 2014 la 33,3% în 2020. Doar circa 33% din salariați înregistrează un salariu mai mare decât media pe economie. Constatările evidențiază faptul că creșterea salariului mediu în economia națională are loc din contul salariaților cu o remunerare înaltă, având loc o polarizare a veniturilor. Astfel, economia națională continuă să genereze preponderent locuri de muncă cu o remunerare scăzută, majoritatea salariaților primind salarii sub media națională (circa 67%).

Schimbările în structura ocupării pe activități economice nu au generat și modificări esențială a cererii pentru competențele angajaților. Astfel, rata de ocupare a populației cu studii superioare în 2020 continuă să dețină cea mai mare valoare relativă, de peste 60%, cu înregistrarea unor reduceri neesențiale față de anul 2019 (-1,2 p.p.). Rata de ocupare a populației cu studii profesionale se menține la un nivel de circa 43% în 2020, înregistrând una din cele mai mare descreșteri a ponderii față de anul 2019 (-2,2 p.p.) (figura 8).

Se atestă o corelație naturală inversă între rata șomajului și rata de ocupare a populației după nivelul de instruire (figura 9). Astfel, cea mai mare rată a șomajului este înregistrată de populația cu cel mai inferior nivel de instruire (primar sau fără școală și cel gimnazial).

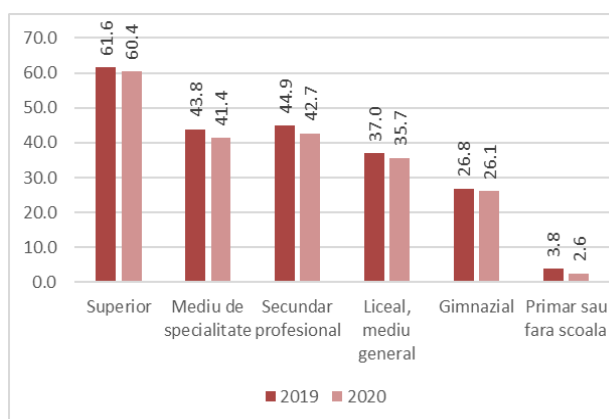


Figura 8. Rata de ocupare pe nivele de instruire, %

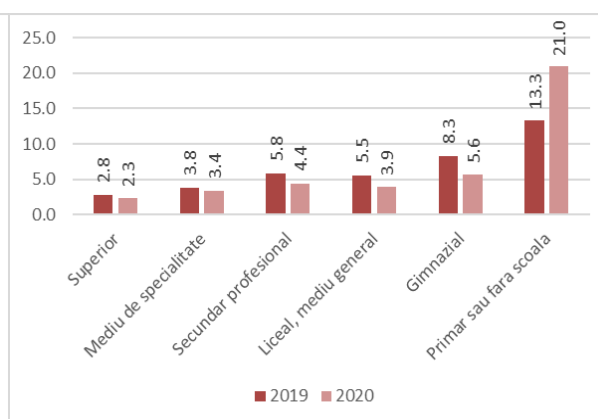


Figura 9. Rata șomajului pe nivele de instruire, %

Sursa: Banca de date a BNS (<https://statistica.gov.md/pageview.php?l=ro&idc=407&nod=1&>) și calcule realizate de autori în baza datelor BNS

Rezervele de forță de muncă calificată scad, ceea ce generează reducerea ocupării calificate. Pe parcursul perioadei 2014-2020 se atestă o reducere constantă a numărului de elevi și studenți la 10 mii locuitori (2,1-2,5%) anual față de anul de învățământ 2014/2015 (bază de

comparație). O evoluție dramatică se înregistrează, însă, în rezervele de forță de muncă cu calificare înaltă. Astfel, numărul de studenți cu studii superioare s-a redus cu circa 32% în 2019/2020 față de 2014/2015.

De asemenea, în viitorul apropiat se vor reduce și resursele de muncă pentru munca calificată în activitățile economice de producere (industrie, construcții, transport etc.), ca efect al constatării unui trend negativ al numărului de elevi în învățământul secundar profesional. Pe de altă parte, se înregistrează o creștere a elevilor și studenților în colegii și învățământul primar și secundar general, ceea ce ar putea contribui la reducerea în viitor a trendului negativ din învățământul superior și profesional tehnic.

Ponderea locurilor vacante din total locuri de muncă se menține constantă pe întreaga perioadă de analiză (2018-2020). Astfel, circa 5% din numărul locurilor de muncă sunt vacante. Preponderent locurile vacante sunt înregistrate în administrația publică (cu înregistrarea unei diminuări lente în ultimul an), sănătate și activități de recreere

Numărul locurilor de muncă vacante înregistrate la ANOFM, denotă o reducere în ultimii 2 ani de analiză cu circa 30% anual. Informațiile denotă că această reducere nu este determinată de creșterea încadrării în câmpul muncii a șomerilor înregistrați, deoarece ponderea șomerilor încadrați în câmpul muncii din cei înregistrați se menține la niveluri aproximativ constante. Ponderea cea mai mare a locurilor vacante în anul 2020 a fost înregistrată în rândurile profesiilor cu nivel mediu de calificare (muncitorilor, operatorilor la mașini și instalații, tehnicieni, specialiști în comerț și alte servicii). În perioada ultimilor 2 ani se observă o reducere a numărului de locuri de muncă vacante pentru majoritatea categoriilor de specialiști cu circa 15%-35%, ceea ce presupune înregistrarea unei reduceri a cererii de forță de muncă.

4. Concluzii.

Principalele concluzii ale cercetării statisticilor pieței muncii sunt:

- Modificările metodologice menționate au generat „rupturi” în seriile cronologice, ceea ce a redus esențial din capacitatea de comparații cronologice a indicatorilor forței de muncă;
- Republica Moldova se confruntă cu o reducere continuă a numărului populației, ceea ce are ca efect reducerea rezervei de forță de muncă;
- Fenomenului de migrare externă a forței de muncă reprezintă unul din factorii cheie ai declinului demografic este considerat a fi migrația externă;
- Gradul de ocupare în Republica Moldova este foarte scăzut comparative cu statele UE și din Regiune;
- Diminuarea graduală a cererii forței de muncă, în special în regiunile slab dezvoltate;
- Lipsa/insuficiența personalului calificat;
- Productivitatea scăzută a muncii;
- Rata înaltă a ponderii muncii informale;
- Nivelul ridicat de subutilizare a forței de muncă.

MENȚIUNE: articol elaborat în contextul Proiectului din cadrul programului de stat „Dezvoltarea politicilor pe piața muncii în vederea sporirii ocupării forței de muncă”. Cifrul proiectului: 20.80009.1606.09

References

1. Anna Akhalkatsi, Filip Jolevski, Natasha Rovo, „The Growing Impact of COVID-19 on Moldova’s private sector”, July 13, 2020, World Bank blogs Eurasian Perspectives, <https://blogs.worldbank.org/europeandcentralasia/growing-impact-covid-19-moldovas-private-sector>;
2. Banca de date statistice a BNS, privind forța de muncă <https://statistica.gov.md/category.php?l=ro&idc=107&> și populația și procesele demografice <https://statistica.gov.md/category.php?l=ro&idc=103&>;
3. Metadatele BNS (<https://statistica.gov.md/pageview.php?l=ro&idc=430&>);
4. Studiul pieței muncii din Republica Moldova (GIZ, 2020), https://mei.gov.md/sites/default/files/document/attachments/studiu_piata_muncii_md_.pdf.