

PARTICULARITĂȚILE FORMĂRII ȘI UTILIZĂRII SURSELOR BUGETARE PENTRU ASIGURAREA CREȘTERII ECONOMICE

Conf. cercet. dr. Vladimir CUCIREVII, INCE

În prezent, susținerea de stat a activității investiționale este una din condițiile importante ale ridicării capacității de concurență a economiei naționale și joacă un rol nu mai puțin important decât alte mecanisme de piață și liberalizarea antreprenorialului. Pârghiile influenței de stat asupra proceselor economice în condițiile pieței sunt instrumentele politicii fiscal-bugetare și monetar-creditară. Politica fiscal-bugetară este cel mai important instrument, deoarece interesele economice și politice se realizează nemijlocit prin ea. Cercetările efectuate demonstrează că investițiile publice finanțate din surse interne au scăzut, în timp ce transferurile capitale și proiectele finanțate din surse externe au crescut. Diminuarea investițiilor bugetare a adus la înrăutățirea stării infrastructurii, coagularea programelor economice importante, dar, folosind finanțarea externă, s-au obținut rezultate eficiente, mai ales, în sectorul transporturilor. Au fost trase unele concluzii în temeiul eficientizării politicii fiscal-bugetare și influenței ei asupra creșterii economice și elaborării recomandărilor, privind îmbunătățirea situației în acest domeniu.

Cuvinte-cheie: acumularea capitalului, mecanisme bugetare, investiții publice, planificarea bugetară, subvenții, competitivitatea produselor

JEL: O4

Introducere. Realizarea politicii de creștere economică, în baza Strategiei de atragere a investițiilor și promovare a exporturilor pentru anii 2006-2015, necesită o asigurare financiară consecutivă, a cărei componentă principală este bugetul de stat. Pe lângă aceasta, cele mai eficiente, printre cheltuielile bugetare ce țin de creșterea economică, sunt atașamentele capitale.

Scopul atașamentelor capitale constă în inițierea impulsurilor pentru sporirea eficienței economice și evoluția conjuncturii economice. Cheltuielile de stat joacă rolul catalizatorului, care mărește volumul fondurilor implicate în sfera investițională și majorează impactul lor asupra dezvoltării economice și raționalizării structurii cheltuielilor bugetare, care contribuie la crearea condițiilor adecvate la nivel macrostructural pentru progresul de mai departe.

Material și metodă. Posibilitatea participării active a statului la efectuarea alocațiilor capitale centralizate este generată de nivelul de redistribuire a PIB-ului prin buget. Dacă studiem dinamica cheltuielilor bugetare, în raport cu PIB-ul, remarcăm faptul că: în țările UE, cheltuielile bugetare sunt mari, deși se observă

PECULIARITIES OF FORMATION AND USE OF BUDGETARY RESOURCES FOR THE PURPOSE OF ECONOMIC GROWTH

*Assoc. researcher PhD Vladimir
CUCIREVII, INCE*

State support of investment activity is today one of the important conditions of lifting of the competitiveness of the national economy and plays a role no less important than other market mechanisms and the liberalization of entrepreneurship. Levers of state influence on economic processes in market conditions are instruments of fiscal and monetary-credit policy. Fiscal policy is an important tool for economic and political interests that are achieved directly through it. The made research shows that public investment financed from domestic sources fell, while capital transfers and foreign-financed projects have increased. Decrease in budget investments brought to worsening of the infrastructure, joint of important economic programs, but using external funding were achieved effective results, especially in the transport sector. Conclusions were drawn on the basis of the effectiveness of fiscal policy and its influence on economic growth and preparing recommendations on improving the situation in this area.

Key words: capital accumulation, budgetary mechanisms, public investment, budget planning, grants, competitiveness of products

JEL: O4

Introduction. Implementation of the economic growth policy based on the Strategy for attracting investment and promoting exports for 2006-2015 requires consecutive financial assurance, whose main component is the state budget. Besides this, attachments capital is more efficient through budget expenditures related to growth.

The goal of the attachments capital is to initiate impulses to increase economic efficiency and recovery of conjuncture. State expenditures act as catalyst, which increases the volume of funds involved in the investment sphere and increase their impact on economic development and rationalization of budgetary expenditure structure which contributes to creation of macro conditions for further progress.

Research material and method. Possibility of the active participation of the state in the centralized capital allocations is caused by the level of GDP redistribution through the budget. In some countries the dynamics of spending in relation to GDP accounts for: the EU budget expenditures are

o tendință de descreștere până la 49,1% din PIB, în anul 2013; în Belgia, cheltuielile ca pondere în PIB, sunt și mai mari și au o dinamică constantă; în Bulgaria, cheltuielile bugetare sunt mai mici – 38,7%, în 2013, iar în celelalte state de succes se situează la nivel optim (figura 1).

high although there was a tendency to decrease to 49.1% of GDP in 2013; in Belgium, spending as a share of GDP are larger and have a constant dynamic; Bulgaria budget expenditures are lower - 38.7% in 2013, and in other successful countries are at an optimum levels (figure 1).

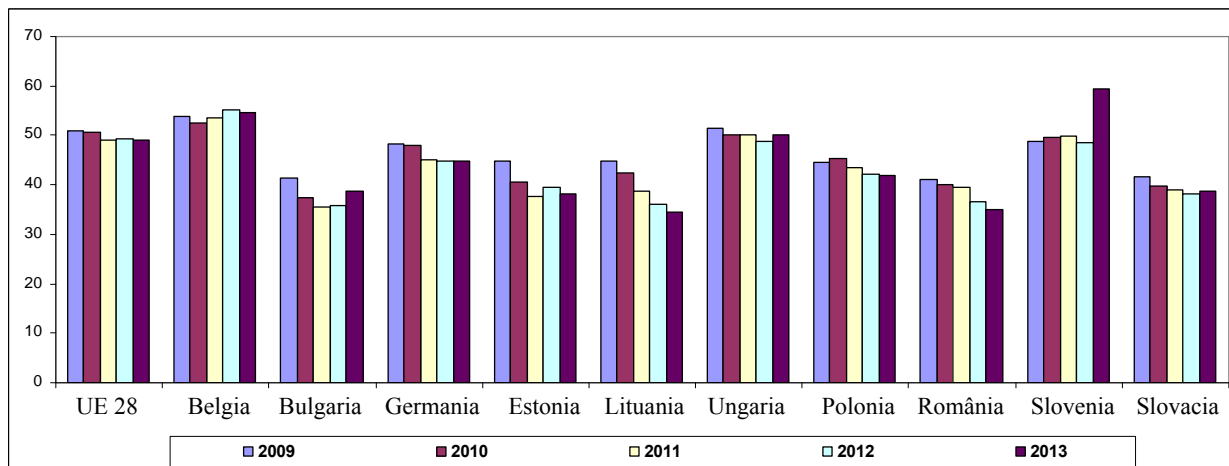


Figura 1. Evoluția cheltuielilor publice 2009-2013 (% din PIB) /
Figure 1. Evolution of public expenditures in 2009-2013, (% from GDP)

Sursa: Eurostat (gov a main). / Source: Eurostat (gov a main).

În UE-28, veniturile publice, în total, s-au ridicat, în 2013, la 45,7% din PIB (în creștere de la 45,4% din anul 2012. Dintre țările cu venituri mari în PIB, fac parte: Belgia, Germania, Ungaria, Slovenia (figura 2).

In the EU-28, total public revenues amounted in 2013 to 45.7% of GDP (up from 45.4%) in 2012. Among high-income countries according to GDP are: Belgium, Germany, Hungary, Slovenia (figure 2).

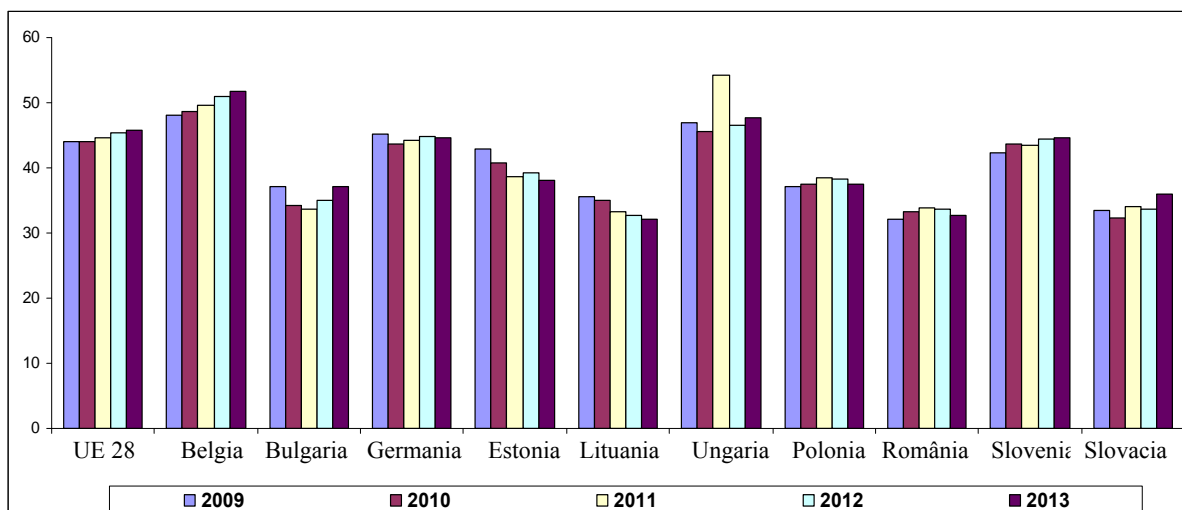


Figura 2. Evoluția veniturilor publice 2009 – 2013 (% din PIB) /
Figure 2. Evolution of the public incomes 2009 – 2013 (% from GDP)

Sursa: Eurostat (gov a main). / Source: Eurostat (gov a main).

Nivelul cheltuielilor și veniturilor administrației publice variază considerabil între statele membre ale UE. În 2013, țările cu cele mai mari niveluri ale veniturilor și cheltuielilor publice cumulate ca procent

The level of government expenditure and revenue varies considerably between EU member states. In 2013 the countries with the highest levels of public revenue and expenditure as percentage of

din PIB erau: Finlanda, Danemarca, Franța, Belgia, Suedia, Grecia, Slovenia și Austria, dintre statele membre ale UE, precum și Norvegia dintre țările AELS (Asociația Europeană a Liberului Schimb).

Necesitatea redistribuirii PIB-ului prin buget, în scopul investiției, ține de faptul că mecanismele de piață de distribuție nu asigură condiții optime de acumulare a capitalului. Pe calea autofinanțării agenților economici, practic, este imposibil, în timp, și eficient de redistribuit resursele în urma legăturilor lor reciproce, care provoacă toate distorsiunile structurale și tehnologice în sfera producției materiale. Același proces de a investi în industria națională este capabil să păstreze doar pe mulți ani orientarea ei pentru procurarea materiei prime și de consum.

Înseși mecanismele bugetare au fost principale la etapa formării structurii industriale și economice în țările industrializate. Cu ajutorul aprobării bugetelor consecutive, statul stabilește fundamentul dezvoltării economice pe viitor, iar în situațiile de criză (sau în altele de acest tip), crește, mai ales, rolul cheltuielilor de stat. În perioada postbelică, în mai multe țări dezvoltate și, de asemenea, în perioada de restructurare radicală a economiei, condiționată de revoluția tehnico-științifică din anii 1970-1980, fondurile bănești de stat în economie alcătuiau 20-30% din suma totală a cheltuielilor bugetare.

Cu scopul depășirii situației de criză din anul 2009 și evitării unui colaps financiar, Guvernul Republicii Moldova, cu susținerea FMI, a inițiat realizarea unui program de politici macroeconomice și financiare pe o perioadă de trei ani (până în anul 2012), stipulate într-un memorandum încheiat între Guvern, Banca Națională a Moldovei și FMI. Totodată, inițierea realizării acestui program a ajutat la asigurarea unei finanțări adecvate, consolidarea politicii fiscal-bugetare și îmbunătățirea nivelului de încredere în perspectivele economiei moldovenești. Deficitul bugetar a fost redus de la 6,3% din PIB, în 2009, până la 2,1%, în anul 2012. În același timp, declinul cheltuielilor investiționale, în perioada 2011-2013, a fost inversat: investițiile au crescut de la 5,2% din PIB, în 2011, până la 7,1%, în 2012 (figura 3).

Presiunile de majorare a cheltuielilor, care pot reveni la punctul inițial, sunt capabile și ar putea fi agravate de instabilitatea politică și de dificultățile instituționale. Între timp, infrastructura urbană și cea rurală sunt într-o stare avansată de degradare. În condițiile îmbătrânirii rapide a populației, emigrării și vulnerabilității sporite la șocuri, o creștere durabilă trebuie să se bazeze pe sporirea investițiilor, productivității și exporturilor. Convergența cu Uniunea Europeană poate va contribui la creșterea economică, dar actualizarea infrastructurii și a climatului investițional sunt necesare pentru a valorifica oportunitățile oferite de o integrare mai mare.

GDP were Finland, Denmark, France, Belgium, Sweden, Greece, Slovenia and Austria among EU Member States and Norway from the EFTA countries.

The need in the GDP redistribution through the budget, in order to invest, is linked to that fact that market mechanisms do not provide optimal conditions for distribution of capital accumulation. On the path of self-financing of economic agents is practically impossible effectively and in time to redeploy resources as a result of their mutual relations, which causes all structural and technological distortions in the sphere of material production. The same process of spontaneous investment in domestic industry is able to keep only the many years of its guidance for procurement of raw materials and consumables.

The budgetary mechanisms were the main at the stage of industrial and economic structure formation in industrialized countries. With the approval of consecutive budgets the state sets the foundation for future economic development. Especially, the role of state spending in crisis situations increases. During the postwar period in more developed countries, and also during structural radical period of restructuring of the economy, conditioned by the scientific-technical revolution (1970-1980), the funds of the state economy made up 20-30% of the amount of total expenditures.

In order to overcome the crisis of 2009 and avoid a financial meltdown, the Government, with the support of the IMF, initiated implementation of a program of macroeconomic and financial policies for a period of three years (until 2012), set in a Memorandum signed between the Government, the National Bank and the IMF. However, initiation of this program helped to achieve adequate funding, strengthening fiscal policy and improve confidence in the prospects of the Moldovan economy. The budget deficit was reduced from 6.3% of GDP in 2009 to 2.1% in 2012. At the same time, the decline in investment spending during the years 2011 to 2013 was reversed: investments increased from 5.2% of GDP in 2011 to 7.1% in 2012 (figure 3).

Increase spending pressures that can return to the starting point are capable and could be aggravated by political instability and institutional difficulties. Meanwhile, the urban and rural infrastructure is in an advanced state of decay. Given the rapidly aging population, immigration and increased vulnerability to shocks, sustainable growth must be based on increased investment, productivity and exports. Convergence with European Union can contribute to economic growth, but upgrading infrastructure and investment climate are needed in order to exploit the opportunities offered by integration.

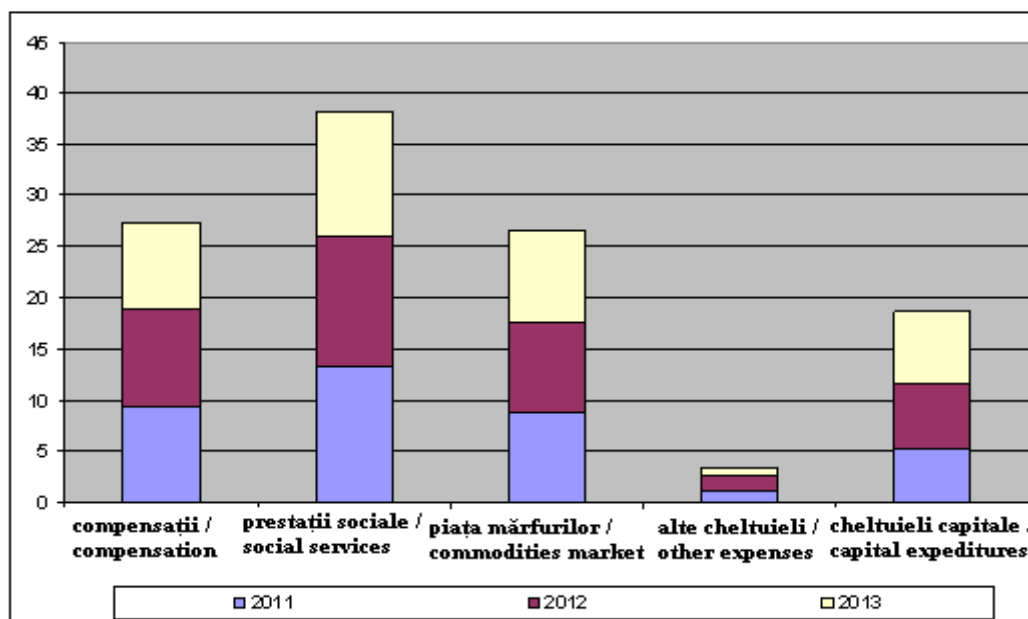


Figura 3. Structura cheltuielilor bugetului public național în anii 2011-2013, % din PIB /
Figure 3. Structure of the national public budget expenditures in 2011-2013, % from GDP

Sursa: Ministerul Finanțelor: Raportul privind executarea bugetului public național 2012, 2013. /
Source: Ministry of Finance: Report on the execution of the national public budget 2012, 2013.

Spațiul limitat pentru creșterea veniturilor și asistența externă în declin ar putea reduce finanțarea investițiilor. Pe termen mediu, cheltuielile, în continuare, ar trebui să fie ajustate pentru a crea mai mult spațiu pentru investițiile publice. Creșterea investițiilor publice va necesita mai multe ajustări în bugetele curente, în special, prin optimizarea cheltuielilor în domeniul conducerii de stat și atragerea economiilor din sectorul gospodăriilor casnice.

Scopul principal al politicii fiscale constă în identificarea echilibrului între nivelul de majorare a veniturilor, ca sursă principală de finanțare a cheltuielilor statului și necesitatea susținerii mediului de afaceri, care este factorul principal de creștere economică. În acest sens, pentru Republica Moldova, este importantă creșterea veniturilor cu ritmuri mai înalte decât ale inflației și, în același timp, ajustarea presiunii fiscale la un nivel care ar favoriza dezvoltarea mediului de afaceri și investițiilor.

Investițiile publice finanțate din surse interne au scăzut, în timp ce transferurile capitale și proiectele finanțate din surse externe au crescut. Investițiile publice finanțate din surse interne au scăzut atât ca pondere în PIB (de la 3,1% din PIB, în 2006, până la 1,9% din PIB, în 2012), cât și ca parte din totalul cheltuielilor investiționale. Acest declin a fost doar parțial compensat de creșterea cheltuielilor investiționale finanțate din surse externe, care constau, în cea mai mare parte, din proiecte investiționale. „Transferurile capitale interne” constituie, în prezent, o treime din bugetul investițional și constau, preponderent, din transferuri pentru întreținere în Fondul rutier și subvenții investiționale pentru agricultori. În anul 2012, cheltuielile pentru investiții constituiau – 6,2%, în sectorul

Limited capacity to increase revenues and the declining foreign assistance could reduce investment financing. In the medium term, further costs should be adjusted to create more space for public investment. Increasing public investment will require several adjustments in current budgets, in particular by optimizing the management of state spending on household savings.

The main goal of fiscal policy is to identify the balance between the increase in revenue as the main source of financing government spending, and the need to support the business environment, which is the main factor of economic growth. In this regard, it is important for Moldova the revenue growth more rapidly than inflation, and meanwhile the adjusting of the tax burden that would favor the business development and investment.

Public investment, financed from domestic sources fell, while capital transfers and foreign-financed projects have increased. Public investment financed from domestic sources fell as a share of GDP (from 3.1% of GDP in 2006 to 1.9% of GDP in 2012) and as part of the total investment costs. This decline was partially offset by increased investment spending financed from external sources, which consist mostly of investment projects. "Internal capital transfers" are now a third of the investment budget and consist mainly of transfers for road maintenance fund and investment subsidies for farmers. In 2012 investment expenditure amounted to 6.2% and in

transporturilor – 1,6% din PIB.

Tendențele cheltuielilor investiționale în buget au fost, în general, conform obiectivelor strategice ale Republicii Moldova, cu excepția sectorului de combustibil și energie (figura 4).

the transport sector - 1.6% of GDP.

Trends in investment spending in the budget were broadly in line with the strategic objectives of Moldova, except fuel and energy sector (figure 4).

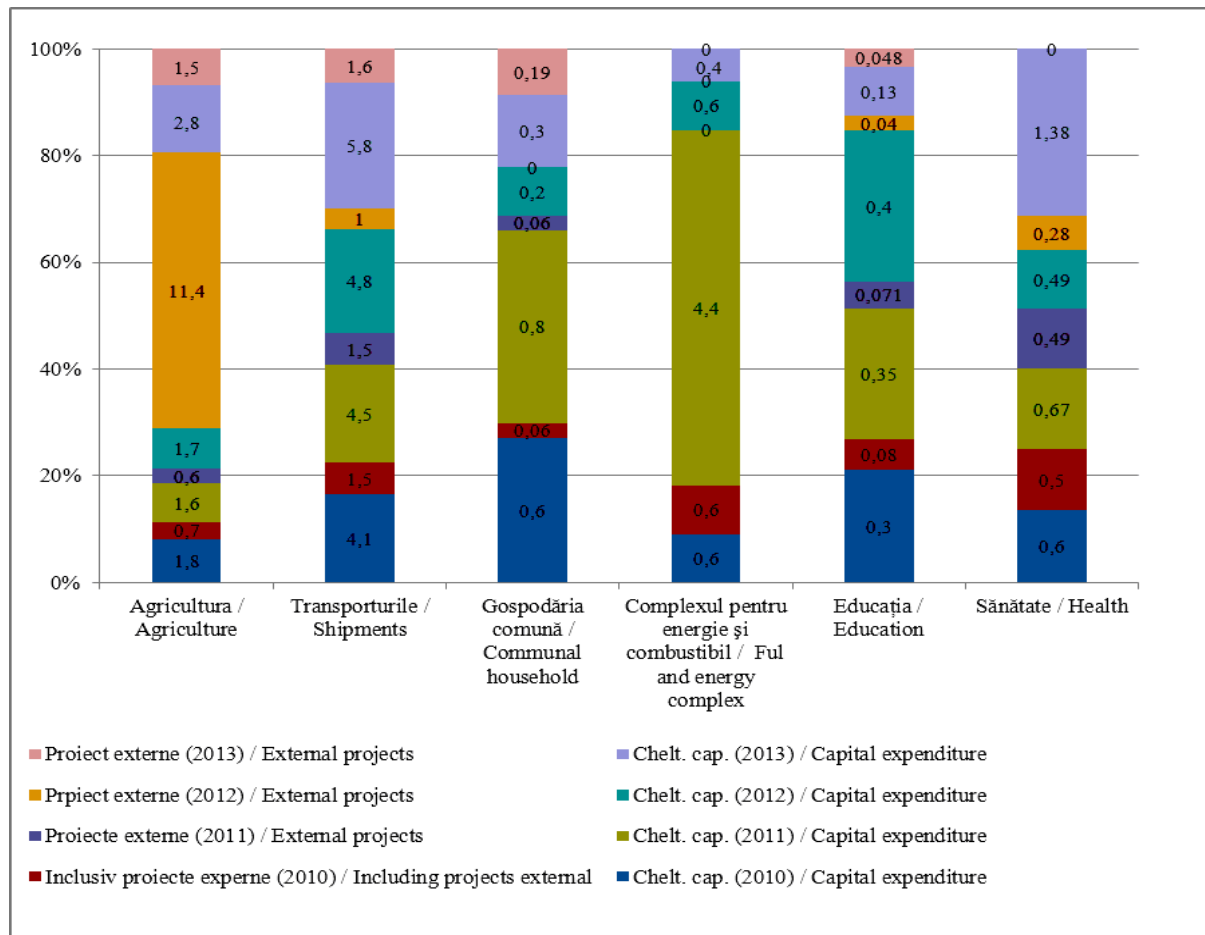


Figura 4. Tranziții în sectoarele economiei în alocarea și executarea cheltuielilor investiționale / Figure 4. Transitions in the economy in the allocation and execution of investment expenditures

Sursa: Ministerul Finanțelor: Raportul privind executarea bugetului public național 2010, 2011, 2012, 2013. / Source: Ministry of Finance: Report on National Public Budget Execution 2010, 2011, 2012, 2013.

În sectorul transporturilor, finanțarea internă sporită pentru întreținerea drumurilor, în ultimii ani, a permis mobilizarea fondurilor externe pentru investiții în reabilitarea drumurilor și reparații capitale. În sectorul agricol, cheltuielile investiționale reprezintă, preponderent, transferuri către agricultori (subvenții investiționale). Tendențele în sectorul educațional sunt în concordanță cu necesitățile de reabilitare a unei rețele de instituții dimensionate în ciclul primar și secundar general: investițiile s-au redus, în timp ce reparațiile capitale au crescut. În sectorul sănătății, în condițiile resurselor interne limitate, finanțarea externă a dominat cheltuielile investiționale. Pentru a asigura funcționarea durabilă a companiilor energetice și de agent termic, precum și pentru a atrage investiții private atât de necesare, sectorul necesită reforme administrative și

In the transport sector, increased domestic funding for road maintenance in recent years has allowed the mobilization of external funds for investment in road rehabilitation and repairs. In the agricultural sector, investment expenditures are mainly transfers to farmers (investment grants). Trends in the education sector are consistent with rehabilitation needs of a network of institutions designed in primary and secondary: investments decreased, while repairs increased. In the health sector, under the limited internal resources, external financing dominated investment expenditures. In order to ensure a sustainable functioning of the energy companies and to attract the so needed private investment, the sector requires administrative and institutional reforms, debt restructuring and

instituționale, restructurarea datoriilor și investiții urgente.

Executarea bugetului capital s-a îmbunătățit din 2009, dar variațiile semnificative, în funcție de sector, indică probleme de implementare. Bugetul investițional n-a fost executat în proporție de 33%, în 2009, reflectând adaptarea la criză și alegerile electorale, deoarece guvernul a reorientat cheltuielile spre majorarea salariilor și pensiilor. Diferența dintre bugetul pentru investiții aprobat și cel executat s-a redus la 4% în 2012. Cu toate acestea, bugetul a fost substanțial sub-executat în sectoarele de unități și transporturi, reflectând stagnarea proiectelor mari interne și finanțate de donatori în perioada 2009-2010 (figura 4).

Ca un întreg, cheltuielile bugetului public la investiții, care se efectuează, în ultimii ani în Republica Moldova, se caracterizează cu astfel de indicatori (tabelul 1).

urgent investments.

Capital budget execution has improved since 2009, but significant variations by sector indicate implementation issues. Investment budget has not been performed in the amount of 33% in 2009, reflecting adaptation to crisis and elections as the government shifted costs to increase wages and pensions. The difference between the budgets for approved and executed investments decreased to 4% in 2012. However, the budget was under-executed substantially in sectors of units and transport, reflecting the stagnation of domestic large projects financed by donors in 2009-2010 (figure 4).

As a whole public budget expenditures from investments, which are carried out in recent years in Moldova is characterized by such indicators (table 1).

Tabelul 1 / Table 1

**Finanțarea investițiilor în capital fix din contul bugetului public național /
Financing investments in fixed capital of the national public budget**

| | 2009 | 2010 | 2011 | 2012 | 2013 |
|--|--------|--------|--------|--------|--------|
| Investiții în capital fix din contul bugetului public național, mil. lei / Fixed capital investments in the national public budget, mil. lei | 1090,2 | 1221,9 | 1503,1 | 1773,4 | 2120,2 |
| Ponderea investițiilor în capital fix din contul bugetului în suma totală a investițiilor în capital fix, % / The share of investment in fixed capital from the account of budget in the total amount of investments in fixed capital,% | 9,8 | 8,9 | 9,1 | 10,7 | 11,3 |
| Investiții în capital fix din contul bugetului, % din PIB / Investment in fixed capital in the budget,% of GDP | 1,8 | 1,7 | 1,8 | 2,0 | 2,1 |

Sursa: Anuarul Statistic al Republicii Moldova 2013 /

Source: Statistical Yearbook of the Republic of Moldova 2013

Deci, în anul 2013, în comparație cu anul 2009, cota investițiilor în capital fix (în volumul total de investiții în capital fix) s-a majorat de la 9,8% până la 11,3%, sau cu 1,5 p.p. De asemenea, se observă o creștere a investițiilor în capital fix, din contul bugetului, în PIB de la 1,8%, în anul 2009, până la 2,1%, în 2013 sau cu 0,3% p.p.

Majorarea cheltuielilor pentru dezvoltarea economiei contribuie la creșterea volumelor de investiții în active materiale, pe termen lung, în sectorul public al economiei, la punerea în funcțiune a mijloacelor fixe, iar modalitatea nouă, care trebuie aplicată în acest sector, este ca finanțarea construcțiilor capitale să fie efectuată din mijloacele proprii ale întreprinderilor.

Prioritățile reale ale politicii bugetare nu totdeauna coincid cu prioritățile și indicatorii care trebuie atinși privind dezvoltarea socio-economică, conform programelor de activitate ale guvernului. Un suport grandios din partea statului le revine sectoarelor educație și sănătate, unde cheltuielile de ordin social

Indeed, in 2013 compared to 2009 the share of fixed capital investments in the total investment in fixed capital formation increased from 9.8% to 11.3%, or 1.5 pp. Also, there is a fixed capital investment growth from budget to 1.8% of GDP in 2009 to 2.1% in 2013 or with 0.3%.

The increase in expenditures for economic development contributes to increasing volumes of investment in long-term tangible assets in the public sector of the economy, to the inclusion of fixed assets in operation, and the new modality that should be in this sector is that funding of capital construction should be carried out from the own means of the company.

Actual budget policy priorities do not always coincide with the priorities and indicators should be reached regarding the socio-economic development activities under programs of the government. A magnificent support from the state is made to the education and health sectors, where social expenditures

sunt mai mari de o treime din totalul cheltuielilor.

În același timp, domeniile care cresc capacitatea de concurență a producției autohtone și sporesc posibilitățile de ieșire a întreprinderilor moldovenești pe piața mondială, în special, cu producția unor astfel de ramuri, precum industria prelucrătoare, informatica, industria textilă, agricultura, nu au în de ajuns susținere de stat.

Planificarea bugetară include sursele formării și direcțiile folosirii bugetului public și proiectelor externe în economia statului, cu scopul asigurării dezvoltării economice și sociale stabilite. Au fost identificate formele raționale de mobilizare a surselor bugetare pentru susținerea unor ramuri, conform programelor respective pentru investiții, în sectorul real și infrastructură și a fost determinată structura lor optimă pentru creșterea eficienței de producție.

rests more than a third of all expenditure.

Meanwhile, branches that grow the competition of domestic production capacity and increase output possibilities of the Moldovan enterprises on the world market, in particular such industries as manufacturing, IT, textiles, agriculture, have not enough state support.

Budget planning contains training sources and directions used for public budget and external projects in the state's economy in order to ensure the economic and social development. Rational forms have been established to mobilize the budgetary resources for supporting branches under the specific programs for investment in the real sector and infrastructure, and there was determined the optimal structure for raising production efficiency.

Tabelul 2 / Table 2

**Bugetul Ministerului Agriculturii și Industriei Alimentare fundamentat pe programe, mil. lei /
Budget of the Ministry of Agriculture based on programs, mil. MDL**

| Programele / | 2012 | | | | | 2013 | | | | |
|--|------------------|---|--|---|--|------------------|---|--|---|--|
| | Suma / Amount | Comp. de bază / Basic components | Mijloace speciale / Special means | Fonduri speciale / Special funds | Proiecte finanțate din surse externe / Projects financed from external sources | Suma / Amount | Comp. de bază / Basic components | Mijloace speciale / Special means | Fonduri speciale / Special funds | Proiecte finanțate din surse externe / Projects financed from external sources |
| Dezvoltarea agriculturii / Agriculture development | 775,9 | 622,8 | 40,6 | | 112,5 | 1046,8 | 599,2 | 9,7 | 0,4 | 437,5 |
| Elaborarea politicii și management în domeniul agriculturii / Policy development and management in agriculture | 11,3 | 11,3 | | | | 15,4 | 13,8 | 1,5 | | |
| Dezvoltarea sectoarelor fitotehnicii și horticulturii / Development of plant and horticulture sectors | 573,6 | 460,5 | 15,8 | | 97,2 | 819,8 | 501,1 | 8,2 | | 310,0 |
| Reproducere, creștere a animalelor / Reproduction, livestock | 171,4 | 146,7 | 24,7 | | | 50,1 | 50,1 | | | |
| Dezvoltarea viticulturii / Development of viticulture | 19,6 | 4,3 | | | 15,3 | 161,5 | 33,5 | | 0,4 | 127,5 |

Sursa: Legea bugetului de stat pe anii 2012, 2013 / **Source:** State budget law on 2012, 2013

În Legea bugetului de stat pe anul 2012 și pe anul 2013, parțial, au fost determinate totalul resurselor disponibile și asigurarea unui mai mare realism și credibilitate a acestora, precum și intensificarea treptată a procesului de stabilire a priorităților de cheltuieli în sectoare.

Criteriile de repartizare a mijloacelor fondului de subvenționare, în 2013, a producătorilor agricoli, în sumă de 400 mil. lei, au fost multidimensionale și, anume, pentru următoarele măsuri de sprijin:

- Stimularea creditării producătorilor agricoli de către instituțiile financiare;
- Stimularea asigurării riscurilor de producție în agricultură;
- Stimularea investițiilor pentru defrișarea plantațiilor multianuale supuse casării, pentru înființarea plantațiilor multianuale și promovarea producției viti-vinicole;
- Stimularea investițiilor pentru producerea legumelor pe teren protejat (sere de iarnă, solarii);
- Stimularea investițiilor pentru procurarea tehnicii și utilajului agricol;
- Stimularea investițiilor pentru reutilizarea tehnologică;
- Alte investiții.

Alocarea subvențiilor este efectuată cu scopul de a spori competitivitatea produselor agroalimentare moldovenești pe piețele interne și externe. Stimularea investițiilor pentru defrișarea plantațiilor și pentru înființarea plantațiilor multianuale și promovarea producției viti-vinicole are ca obiectiv sporirea productivității și competitivității, precum și protejarea împotriva riscurilor de producție a sectoarelor de producere a fructelor, strugurilor etc. Stimularea investițiilor pentru producerea legumelor pe teren protejat constă în sporirea productivității sectorului de cultivare a legumelor pe teren protejat (sere de iarnă, solarii, tuneluri).

Măsurile efectuate, referitor la fuziunea sau reducerea numărului de programe de stat, nu rezolvă problemele de ajustări structurale ale economiei. Din contra, ele limitează posibilitățile reproducerii potențialului tehnico-științific propriu în baza inovațiilor și aceasta, cu siguranță, se va răsfrânge negativ asupra ritmurilor de dezvoltare a industriei autohtone. După părerea noastră, politica actuală de limitare a cheltuielilor bugetare (inclusiv capitale) se bazează pe principii, ce contravin scopurilor care se declară a fi schimbări de piață – reorganizarea structurală – creșterea economică. În plus la aceasta, ele nu sunt compatibile cu tendințele mondiale de păstrare a rolului statului în formarea ritmurilor, modificărilor structurale și direcțiilor dezvoltării socio-economice. Când se reduc cheltuielile bugetului, practic, se pierde funcția reglementării lui, mai important, din punct de vedere al sarcinilor modernizării și ridicării eficienței producției în baza folosirii pe scara largă a celei mai noi realizări a progresului tehnico-științific, întărirea

The State Budget Law for 2012 and 2013 partly determined the total available resources and ensure a greater realism, and their credibility and gradually intensifying process of determining spending priorities in sectors.

The criteria for the fund grant allocation in 2013 to farmers in the amount of 400 mil. MDL are wide-ranged, namely for the following support measures:

- Stimulation of lending of farmers by financial institutions;
- Stimulation of ensuring agricultural production risks;
- Stimulation of investments for deforestation of perennial plantations and for establishment of perennial plantations and promoting wine production;
- Encouraging investments for vegetable production on protected land (winter greenhouses, solariums);
- Encouraging investments and procurement of agricultural equipment;
- Encouraging investments for technological re-equipment;
- Other investments.

The subsidies allocation is determined to enhance the competitiveness of Moldovan agricultural products on domestic and foreign markets. Stimulating investment in plantations deforestation and for the establishment of perennial plantations and wine promotion aims to enhance productivity and competitiveness and to protect against the production risk of fruits, grapes etc. Investment incentives for vegetable production on protected land sector are to increase the productivity of vegetable growing on protected land (winter greenhouses, solariums, tunnels).

The taken measures on the merger or reducing of the number of state programs do not decide issues of structural adjustment of the economy. On the contrary, they limit the ability of reproduction of the own scientific and technical potential in innovations. And it certainly will affect negatively the rate of development of domestic industry. In our opinion, the current policy of limiting budget expenditures (including capital) is based on such principles, which are contrary to the aims, which are declared by the market changes – structural reorganization – economic growth. In addition to this, they are not consistent with global trends for preserving the state's role in the formation of rates, structural changes and directions of the socio-economic development. When government expenditures are reduced, there is practically lost its regulation function, more importantly in terms of the tasks of modernization and raising production efficiency based on large-scale use of the latest achievements of

activității investiționale și inovaționale, constituirea altor condiții necesare dezvoltării stabile socio-economice.

Desigur, structura actuală a cheltuielilor de stat, care se caracterizează prin prevalarea cheltuielilor curente și cheltuielile la deservirea împrumutului de stat, față de cheltuielile la investiții, inclusiv creșterea cheltuielilor de stat, constituie pericolul securității financiare a țării. Însăși diminuarea ponderii cheltuielilor la investiții este una din cauzele principale ale destabilizării procesului investițional, al cărui nivel și intensitate reprezintă condiția decizională a restructurării economiei.

În scopul majorării componentei investiționale a bugetului de stat, sinteza lui ar trebui să fie realizată conform logicii generale a sistemului de reglementare a economiei orientat spre dezvoltare. Este necesară coordonarea dominantei scopurilor de dezvoltare cu tehnologia consecutivă de planificare a bugetului. La baza elaborării lui, trebuie să fie puse normative stabilite legislativ, care determină nivelul cheltuielilor bugetare, în direcții relevante și, de asemenea, principiul de planificare a cheltuielilor, conform prognozei dezvoltării sectoarelor. Calcularea normativelor pentru planificarea strategică a sectoarelor economiei naționale trebuie efectuată conform strategiei de dezvoltare a statului.

La elaborarea Bugetului de Stat, este necesar să se ia în considerare prioritățile determinate de programul restructurării economiei, respectând baza stabilității financiare pe viitor, doar pentru că prioritățile de bază ar trebui să fie programele de investiții ale ramurilor, pe care se axează baza tehnologică națională de producție bazată pe cunoaștere. Într-adevăr, în aceste ramuri, sectorul privat nu poate miza pe o rentabilitate înaltă în perspectivă de scurtă durată. Finanțarea sectorului respectiv este necesar să fie efectuată în baza bugetului de investiții, care cere introducerea unei coloane aparte, modificând Legea privind sistemul și procesul bugetar.

Necesitatea separării Bugetului de cercetare-dezvoltare este cauzată de faptul că, în prezent, cheltuielile capitale se planifică odată cu cheltuielile curente în limitele ciclului anual de sinteză a Bugetului. Acest lucru nu asigură volumele necesare de mijloace pentru proiectele investiționale și folosirea lor eficientă conform destinației. Specificul formării Bugetului de cercetare-dezvoltare, ca o condiție importantă a intensificării activității investiționale, constă în: separarea finanțării executării bugetului de dezvoltare față de bugetul curent; furnizarea de fonduri financiare investitorului prin intermediul băncilor de reconstrucție și dezvoltare; folosirea mijloacelor Bugetului de cercetare-dezvoltare pentru finanțarea proiectelor instituționale eficiente.

Formarea Bugetului de cercetare-dezvoltare, ca sursă autonomă de dezvoltare, dă posibilitatea de a diminua dependența finanțării acestui buget, conform creșterii veniturilor bugetului, dar și de a asigura, în baza atragerii în circulație a investițiilor private și altor surse externe.

Concluzii. Cercetările efectuate ne permit să tragem anumite concluzii pe temeiul eficienței politicii

technical-scientific progress, strengthening of investment activity and innovation, creation of other conditions necessary for the development of a sustainable socio-economic development.

Of course, the current structure of state spending, which is characterized by the prevalence of current costs and expenses in operating state loan to investment spending, increased state spending is a danger to the country's financial security. Decrease in investment expenditure ratio is one of the leading causes of destabilization of the investment process, whose level and intensity is the decisional condition of the structural restructuration of the economy.

In order to increase investment component of the state budget, its synthesis should be carried out according to the general logic of the system of regulation of development-oriented economy. The dominant of development goals is required to be coordinated with the sequential technology of budget planning. At the basis of its preparation should stay legal established standards, which determine the level of budgetary spending in relevant directions, and also the expenditure planning principle according to forecast of sectors development. Calculation of norms for strategic sectors' planning of the national economy must be performed according to the state development strategy.

In developing the state budget is necessary to take into account priorities determined by structural economic restructuring program, respecting basic financial stability in the future, just because the main priorities should be investment programs of branches there is focused the national technological basis for the production of knowledge production. Indeed, the private sector in these branches can not count on high profitability in the short term. Its funding is required from the investment budget, which requires the introduction of separate columns by changing the law on budgetary system and budgetary process.

The need for separation of the development budget is due to the fact that currently capital expenditures are planned with current expenditures within the annual cycle of the budget summary. This fact does not provide the necessary volumes of money for investment projects and their effective use as intended. Specific of the formation of the development budget as an important condition of increased investment activity is as follows: the separation of funding development budget execution to the current budget; providing financial investor funds through banks for reconstruction and development; use of development budget funds to finance effective institutional projects.

Formation of development budget, as an independent development source, gives way to reduce dependence on financing this budget according to budget revenue growth, but also to

fiscal-bugetare și al influenței ei asupra creșterii economice și elaborarea unor recomandări privind îmbunătățirea situației în acest domeniu:

- În prezent, sursele principale, care pot asigura creșterea veniturilor fiscale, sunt strâns legate de investiții, exporturi și surse externe în formă de granturi și credite. Presiunea fiscală asupra sectorului real este de mărime optimă, în timp ce, în unele țări dezvoltate, precum Belgia, Germania, Ungaria, Slovenia, ea este cu mult mai mare. O rezervă de creștere a investițiilor publice o constituie reformarea sectorului bugetar cu scopul atragerii investițiilor la nivel central și local, optimizării cheltuielilor publice în sectorul conducerii de stat, precum și valorificării noilor piețe de desfacere cu țările UE.
- În sectorul educației, este necesară optimizarea cheltuielilor în direcția majorării cheltuielilor pentru investiții; este necesară continuarea optimizării rețelei de școli generale secundare, pentru a redirecționa fondurile către îmbunătățirea calității educației în școli și creșterea accesului la educație preșcolară de calitate; selectarea proiectelor care îndeplinesc criteriile obiective de selecție la completarea necesității de capital.
- În sectorul sănătății, este necesară raționalizarea rețelei de spitale pentru a îmbunătăți eficiența și echitatea accesului la servicii de sănătate, în conformitate cu planurile elaborate de Guvern și sprijinul donatorilor Băncii Mondiale. Acest lucru ar da impulsuri pentru investiții în echipamente pentru spitale. Obiectivul constă în crearea unor spitale regionale de referință și reprofilarea spitalelor raionale.
- În agricultură, este necesară o direcționare mai bună a subvențiilor investiționale pentru o creștere durabilă. Introducerea programelor intersectoriale noi și susținerea conformității cu cerințele de calitate și siguranța alimentară ale UE. Acordarea sprijinului pentru fermierii mici care-și creează propriile întreprinderi agricole.
- Este necesară îmbunătățirea procesului de bugetare pentru determinarea priorităților alocării resurselor. Majoritatea proiectelor locale, menținute pe parcursul anilor 2010-2012, au fost reduse cu peste 50%.
- În Republica Moldova, cheltuielile capitale constituiau 5,2% din PIB, în 2011, cheltuielile măsurate ca achiziții nete de active materiale au rămas mai mari decât nivelul mediu al UE-10 (3,8% di PIB), puțin mai mic decât media pe CSI, și cu mult mai

ensure by attracting in circulation of private investment and other external sources.

Conclusions. The carried out research allows making some conclusions on the effectiveness of fiscal policy and its influence on economic growth, as well as making some recommendations for improving the situation in this area:

- Currently, the main sources that can provide increased tax revenues are closely related to investment, exports and foreign sources in the form of grants and loans. The fiscal pressure on the real sector is at the optimal size while in some developed countries such as Belgium, Germany, Hungary, Slovenia it is much higher. An increase reserve of the public investment is the reform of the budget sector on investment attraction at central and local level, optimization of public expenditures in the management state sector and valorification of the new markets in EU countries.
- In the education sector is necessary to optimize expenditure towards increasing investment spending. It is necessary to continue optimizing the network of secondary schools to direct funds to improve the quality of education in schools and increasing access to qualitative preschool education; selection of projects that meet the objective selection criteria at the supplement of the capital need.
- In the health sector there is necessary the hospital network rationalization to improve the efficiency and equity of access to health, according to plans drawn up by the Government and the World Bank donor support. This would give impulses for investment in equipment for hospitals. The objective is to create regional hospitals and to retrain district hospitals.
- In agriculture there is a need for better targeting of subsidies for proper investment sustainable growth; the introduction of new cross-cutting programs supporting quality and compliance with EU food safety; provide support for small farmers that create their own farms.
- It is necessary to improve the budgeting process for determining resource allocation priorities. Most of the local projects maintained during the years 2010-2012 were reduced by over 50%.
- In Moldova, capital expenditures amounted to 5.2% of GDP in 2011, expenditures measured as net acquisition of tangible assets remained higher than the average EU-10 (3.8% of GDP), slightly lower than average for CIS and far lower than the

mici decât mediile în Rusia și în alte țări exportatoare de petrol (8,2%). De asemenea, ele au corespuns, în mare parte, cheltuielilor capitale din alte țări ale Europei și Asiei Centrale cu venituri similare și unde se pot aștepta investiții.

averages in Russia and other oil exporting countries (8.2%). They also mostly corresponded to capital expenditures in other countries of Europe and Central Asia with similar incomes and investments that can be expected.

Bibliografie / Bibliography:

1. Strategia de atragere a investițiilor și promovare a exporturilor pentru anii 2006-2015,- HG nr.1288 din 09.11.2006.
2. Regulament. „Cu privire la aprobarea modului de repartizare a mijloacelor fondului de subvenționare a producătorilor agricoli pentru anul 2013”. – HG nr.152 din 26.01.2013 (MO al RM, 2013, nr.41 art.184).
3. Legea bugetului de stat al Republicii Moldova: 2011, 2012, 2013.
4. Anuarul Statistic al Republicii Moldova din anii 2012, 2013.
5. Raport privind executarea bugetului de stat (Ministerul Finanțelor), anii 2012, 2013.
6. Raport privind executarea bugetului public național (Ministerul Finanțelor 2012, 2013).
7. Eurostat – [Sursa electronică] –Disponibil de la <www. gov.a main>
8. The World Bank, Washington, D.C., – Raport nr.76310-MD, – Moldova, „Analiza cheltuielilor publice”, iunie 2013.