

## ANALYSIS OF MACROECONOMIC INDICATORS IN WORLD COUNTRIES USING THE SEDA METHOD

### ANALIZA INDICATORILOR MACROECONOMICI ÎN ȚĂRILE LUMII PRIN INTERMEDIUL METODEI SEDA

ȘEVCENCO Violeta, studentă, Specialitatea: EMREI

Academia de Studii Economice din Moldova

Republica Moldova, Chișinău, str. Bănulescu-Bodoni 61, [www.ase.md](http://www.ase.md)

e-mail autor: [violeta.sevcenco01@gmail.com](mailto:violeta.sevcenco01@gmail.com)

**Abstract.** *World leaders are trying to establish a global development scenario. SEDA is a method of analysing the level of development of a country and used to identify countries that outperform their world peers or the rest of the world in certain dimensions, thus revealing best practices and lessons that can guide policies and programmes in other countries. The G20 is one of the international groups using EDIS to identify the advantages and disadvantages of its policies to transform wealth into well-being.*

**Key words:** SEDA, G20, Well-Being, Score SEDA, report, progres, Development.

**JEL CLASSIFICATION:** I3, F4, N3, N4, O1

#### INTRODUCERE

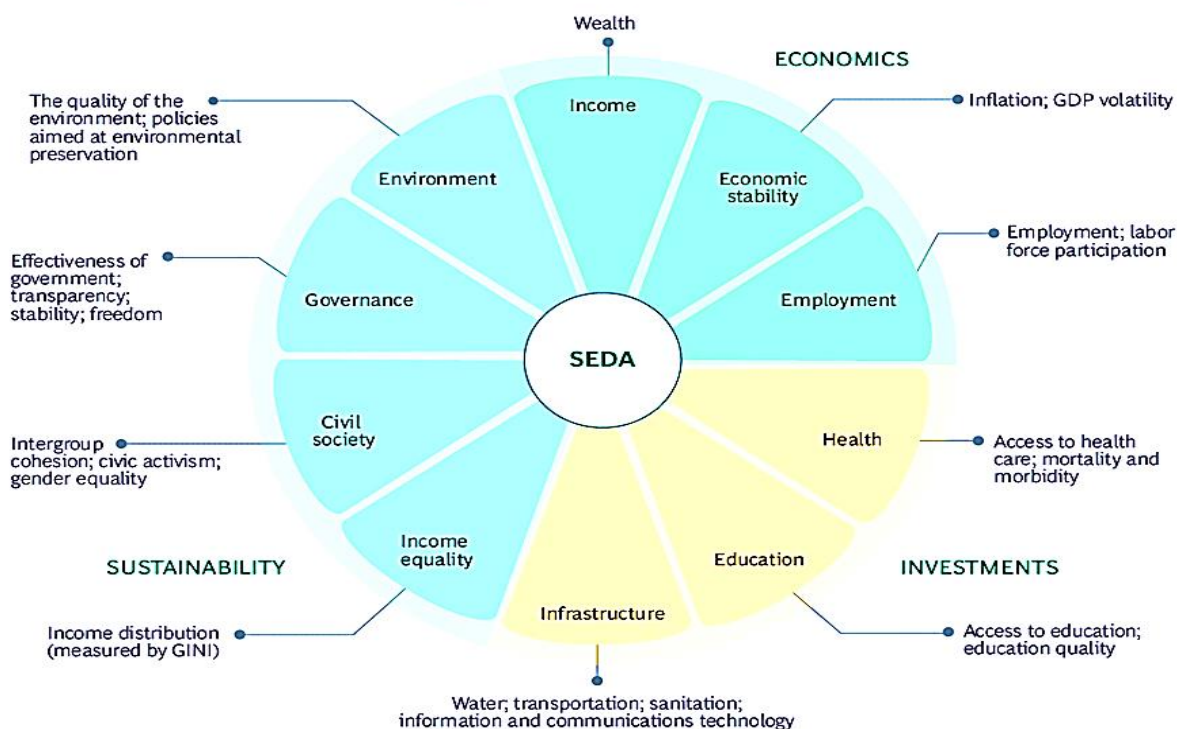
Preocuparea majoră a țărilor lumii este și a fost întotdeauna centrată pe creșterea și dezvoltarea economiei. De la începutul evoluției omenirii, creșterea a fost principala temă de discuție, iar bunăstarea economiei a fost întotdeauna obiectivul de bază al unei națiuni. Este mai important ca oricând ca guvernele să elaboreze și să pună în aplicare strategii care să țină seama de aceste perturbări și să urmărească îmbunătățirea vieții cetățenilor. Evaluarea dezvoltării economice durabile (Sustainable Economic Development Assessment - SEDA) creat de Boston Consulting Group în 2012 poate fi un instrument puternic pentru atingerea acestor obiective [3]. În așa mod SEDA are drept scop de a urmări bunăstarea relativă a cetățenilor unei țări și a oferi o perspectivă asupra modului în care o țară își transformă bogăția în bunăstare.

#### CONȚINUTUL DE BAZĂ

Dezvoltarea SEDA a fost un răspuns la consensul tot mai mare potrivit căruia Produsul Intern Brut (PIB) este un instrument limitat pentru evaluarea performanței unei țări. Din acest motiv metoda SEDA utilizează 40 de indicatori macroeconomici, pentru a prezenta o imagine completă a unei țări pe plan economic, politic și social. Aceste date sunt colectate din rapoartele Organizațiilor Internaționale, precum DataBank și Worldwide Governance Indicators (Banca Mondială); Global Health Observatory (Organizația Mondială a Sănătății); Programme for International Student Assessment (OCDE); Organizația Națiunilor Unite; baza de date World Economic Outlook (Fondul Monetar Internațional). SEDA oferă o măsură a progresului în timp, și completează indicatorii pur economici [3].

Fără îndoială, există o legătură între bogăția și creșterea economică a unei țări și performanțelor aduse bunăstării sale generale. În acest context SEDA definește bunăstarea pe baza a zece dimensiuni grupate în trei categorii: economie, investiții și sustenabilitate. Economia include dimensiunile de venit, stabilitate economică și ocuparea forței de muncă. Investițiile includ dimensiunile educației, sănătății și infrastructurii, care reflectă rezultatele politicilor și programelor implementate de stat cu scopul de dezvoltării durabile a statului. Iar sustenabilitatea cuprinde mediul înconjurător și trei factori care contribuie la incluziunea socială: egalitatea, o societate civilă puternică și o guvernare solidă [4].

### SEDA's Ten Dimensions of Well-Being



**Fig. 1 Dimensiunile SEDA**

Sursa: SEDA: An Interactive Guide <https://www.bcg.com/publications/interactives/seda-2019-guide>

Utilizând indicatori din surse publice disponibile, SEDA evaluează performanța țării pentru fiecare dimensiune. Măsura fiecărui indicator este normalizată pe o scară de la 0 la 100 [4].

### SCOR SEDA

Agregarea scorurilor pentru cele 10 dimensiuni SEDA oferă un scor general la nivel actual pentru fiecare țară. Acest scor poate fi utilizat pentru a compara o țară cu orice altă țară sau grup de țări. Dar pe lângă scorul SEDA, există și coeficientul dintre bunăstare și bogăție: acest coeficient compară scorul SEDA al unei țări cu scorul care ar fi de așteptat având în vedere VNB-ul pe cap de locuitor al țării respective. Țările cu un coeficient de 1,0 generează o bunăstare conformă cu ceea ce ar fi de așteptat având în vedere nivelul veniturilor lor. Țările care au un coeficient mai mare de 1,0 generează niveluri de bunăstare mai mari decât s-ar aștepta având în vedere nivelurile lor de VNB, în timp ce țările care au un coeficient mai mic de 1,0 generează niveluri de bunăstare mai mici decât s-ar aștepta. În acest context putem analiza grupul G20 din perspectiva SEDA, pentru a accentua nivelul dezvoltării statelor membre [3].

### SCURT ISTORIC

După cel de-al doilea război mondial și inițierea la nivel mondial a dezvoltării unor organizații globale precum Bretton Woods, Fondul Monetar Internațional, Banca Mondială sau Organizația Mondială a Comerțului, G20 și-a găsit calea după G8 și a fost înființat ca un forum internațional pentru guvernele băncilor centrale din următoarele douăzeci de națiuni, și anume: Argentina, Australia, Brazilia, Canada, China, Franța, Germania, India, Indonezia, Italia, Japonia, Coreea de Sud, Mexic, Rusia, Arabia Saudită, Africa de Sud, Turcia, Regatul Unit, Statele Unite ale Americii, Uniunea Europeană. Acest forum a fost înființat în 1999 pentru a discuta și a promova stabilitatea financiară internațională. Aceste țări reprezintă 85% din produsul mondial brut, mai mult de 66% din populația lumii și aproximativ 80% din comerțul mondial. În urma summitului din 2008, liderii mondiali au decis să înlocuiască G8 cu G20 ca fiind cel mai bogat grup de națiuni din lume [1].

**Tab.1. Dimensiunile SEDA ale țărilor grupului G20**

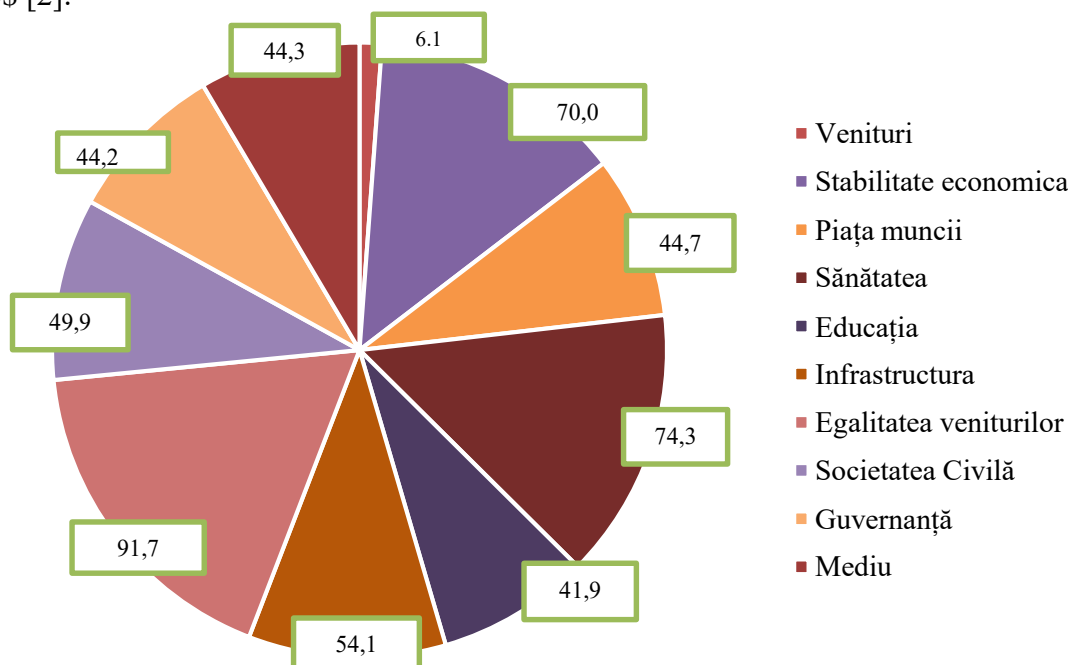
<i>Dimensiuni SEDA</i>	<i>Australia</i>	<i>India</i>	<i>Arabia Saudită</i>	<i>SUA</i>	<i>UE</i>	<i>Coreea de Sud</i>
<i>Venituri</i>	87,1	10,3	100	100	66,5	67,8
<i>Stabilitate economică</i>	100	78,6	78	81	77,4	94,7
<i>Piața muncii</i>	75,5	33,4	48,7	75,6	53,4	70,1
<i>Sănătate</i>	88,4	52,3	75,7	81,3	88,6	100
<i>Educație</i>	77,3	25,9	77,6	66,4	73,2	91,9
<i>Infrastructură</i>	83,5	45,7	82,1	87,1	82	87,3
<i>Egalitatea veniturilor</i>	58	60,5	62,7	43,4	66,4	55,7
<i>Societate civilă</i>	85,4	44,8	47,6	87,5	80,2	73
<i>Guvernanță</i>	92,5	44,9	33,7	80,7	76,1	68,2
<i>Mediu</i>	69,3	12,5	66	69,9	67,6	34,9

Sursa: Elaborat de autor în baza datelor <https://www.bcg.com/publications/interactives/seda-2019-guide>

În tabelul 1 se observă [2], că deși sunt țări cu un nivel înalt de dezvoltare economică, un PIB mare, sunt dimensiuni la care au un scor mare, precum Australia scorul 100 la stabilitate economică, Arabia Saudită și SUA la dimensiunea venituri iar Coreea de Sud la dimensiunea sănătății. Dar totuși au un scor relativ mai mic la alte dimensiuni, precum Coreea de Sud înregistrează un scor relativ mic de doar 34,9 la dimensiunea mediului, ceea ce denotă că Coreea de Sud nu reprezintă un mediu atât de favorabil și sigur pentru cetățeni. Din tabelul dat, observăm că cele mai joase rezultate le prezintă India, care deși are un PIB de 2,5 trilioane \$, nu reprezintă o țară atractivă pentru investiții, nu prezintă un etalon al bunăstării cetățenilor, în așa mod că dimensiunea mediului are un scor de doar 12,5.

#### PROFILUL REPUBLICII MOLDOVA DIN PERSPECTIVA SEDA

Conform SEDA Republica Moldova se poziționează pe locul 73, având un PIB pe cap de locuitor de 2180\$ [2].

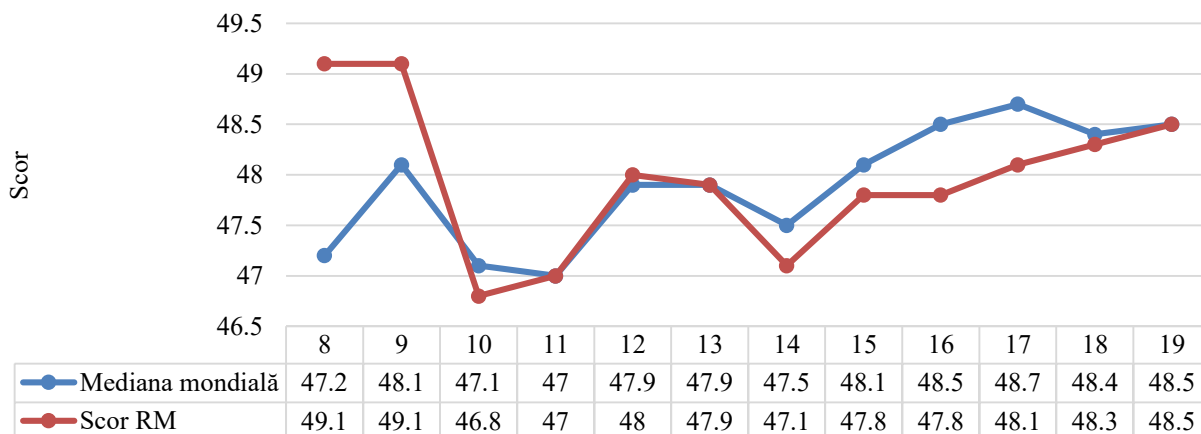


**Fig. 2. Dimensiunile SEDA al Republicii Moldova**

Sursa: Elaborat de autor în baza datelor <https://www.bcg.com/publications/interactives/seda-2019-guide>

Analizând dimensiunile SEDA din figura 2, observăm că în Republica Moldova cel mai rău dezvoltate sunt veniturile, având un scor de doar 6,1 din 100. Cea mai dezvoltată dimensiune este egalitatea veniturilor, cu un scor de 91,7 la sută. La un nivel mediu sunt: ocuparea forței de muncă, educația,

infrastructura, societatea civilă, guvernanta și mediul în care locuiesc cetățenii RM. La un nivel înalt sunt și stabilitatea economică cu scorul 70 și sănătatea la nivelul de 74,3 la sută.



**Fig.3. Modificarea scorului SEDA în comparație cu mediana mondială**

Sursa: Elaborat de autor în baza datelor <https://www.bcg.com/publications/interactives/seda-2019-guide>

Datorită SEDA putem observa etapele de recesiune și relansare al Republicii Moldova, în așa mod de la inițierea SEDA în 2012 și până în anul 2019 Republica Moldova a înregistrat o modificare în scor de 1,64, creșcând de la 46,82 la 48,47. Din graficul prezentat mai sus observăm că în perioada 2009-2010 Republica Moldova s-a confruntat cu o criză economică, la fel ca și celelalte state. Începând cu anul 2015 se urmărește o creștere treptată a tuturor indicatorilor, în așa mod se înregistrează și o creștere al scorului SEDA.

## CONCLUZII

În întreaga lume, există nemulțumire socială - nu atât în ceea ce privește ritmul de creștere economică, cât în ceea ce privește creșterea inegalității și vizibilitatea mai mare a acesteia, datorită disponibilității pe scară largă a tehnologiei informației. Acest lucru subliniază importanța și urgența unei atenții extinse asupra bunăstării. Dacă PIB-ul nu este suficient pentru a detecta apariția unor provocări sociale majore și pentru a ajuta la orientarea răspunsului la acestea, atunci SEDA pot oferi un sistem de avertizare timpurie pentru a declanșa schimbări în politica guvernamentală. Categoriile de dimensiuni precum cea economică, de investiții și de sustenabilitate, implicate de grupul BCG, sunt parametri foarte importanți pentru dezvoltarea umană globală a țărilor.

## REFERINȚE BIBLIOGRAFICE:

- [1] Pallabi Mukherjee și Kanhaiya Ahuja, „A Comparative Assessment of Sustainable Economic Development among the G20 Countries”
- [2] SEDA: An Interactive Guide <https://www.bcg.com/publications/interactives/seda-2019-guide>
- [3] Rueda-Sabar E., „Sustainable Economic Development Assesment” <https://www.bcg.com/industries/public-sector/sustainable-economic-development-assesment>
- [4] Hrotko J., Lang N., Rueda-Sabater E., Chin Vincent, „Measure Well-Being to Improve It” <https://www.bcg.com/publications/2019/seda-measuring-well-being>

**Coordonator științific: POPA Marina, dr., conf. univ.**  
Academia de Studii Economice din Moldova  
Republica Moldova, Chișinău, str. Bănulescu-Bodoni 61, [www.ase.md](http://www.ase.md)  
e-mail: [popa.marina.vasile@ase.md](mailto:popa.marina.vasile@ase.md)