

IMPACTUL MIGRAȚIEI DE MUNCĂ ASUPRA NIVELULUI OCUPĂRII DIN REPUBLICA MOLDOVA

DORIN VACULOVSKI¹,
ASEM, Chișinău, Republica Moldova

Abstract

Intensificarea migrației internaționale de muncă generează o serie de riscuri și provocări legate, în special, de sistemul de securitate socială și perspectivele unei dezvoltări durabile a economiei naționale. Pe de altă parte, migrația internațională de muncă reprezintă cea mai sigură cale de depășire a dezechilibrelor de pe piața autohtonă a muncii, de depășire a riscului sărăciei și asigurarea populației a unui trai decent.

The intensification of international labor migration generates a series of risks and challenges related, in particular, to the social security system and the prospects for a sustainable development of the national economy. On the other hand, international labor migration is the surest way to overcome imbalances in the domestic labor market, to overcome the risk of poverty and to ensure a decent living for the population.

Cuvinte cheie: migrația internațională de muncă, ocuparea forței de muncă, capitalul uman, remitențe dezvoltare durabilă

Jel classification: J6.

În prezent, Republica Moldova se confruntă cu un declin extrem de mare al nivelului ocupării astfel încât, în ultimii ani, rata de ocupare a marcat nivelul de circa 40% și se menține la acest nivel de mai mulți ani. Potrivit datelor Anchetei Forței de Muncă, în anul 2017 rata de ocupare a constituit circa 40,5%, cu 0,3 p.p. mai mică decât în anul precedent, pe când rata de activitate, s-a plasat la nivelul de circa 42,2%, în descreștere cu 0,4 p.p. comparativ cu anul precedent (figura 1).

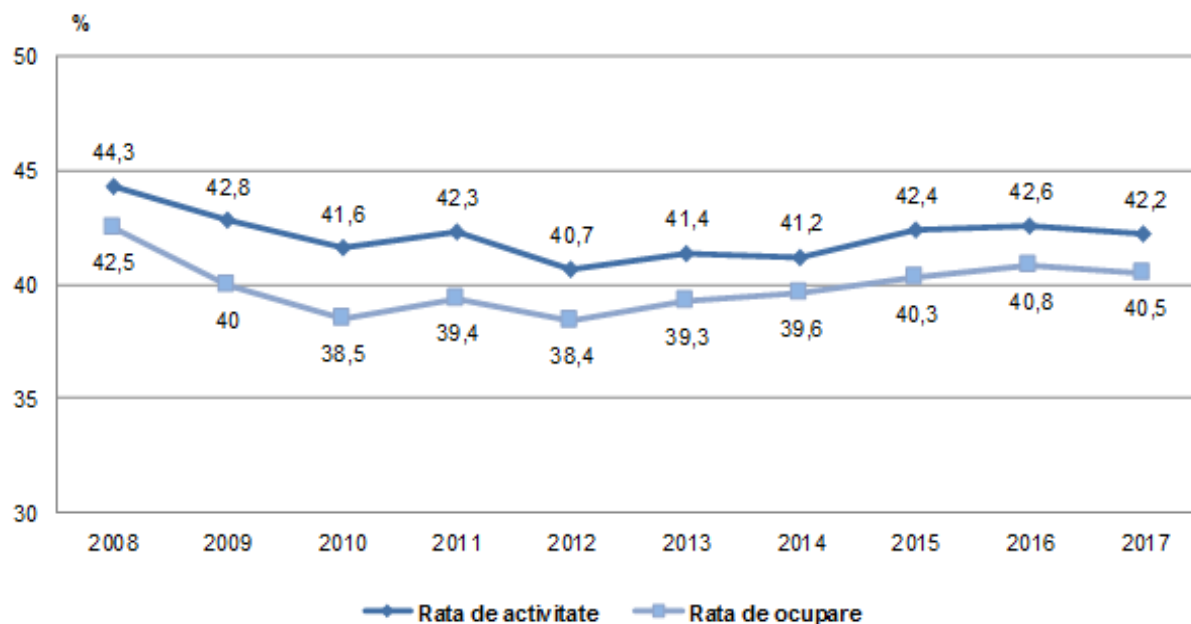


Figura 1. Evoluția ratelor de activitate și ocupare

Sursa: Biroul Național de statistică, www.statistica.md

Pe fundalul descreșterii nivelului ocupării, se diminuează și rata șomajului. În 2017 rata șomajului din Republica Moldova a constituit 4,1%.

Declinul indicatorilor ocupaționali are loc pe fundalul creșterii accelerate a migrației de muncă, precum și a numărului persoanelor care nu doresc să lucreze. Potrivit datelor Anchetei forței de Muncă, numărul persoanelor plecate la muncă peste hotare a constituit circa 318,4 mii persoane.

¹ Vaculovski Dorin, doctor în economie, conferențiar universitar, Academia de Studii Economice a Moldovei, Republica Moldova, mun.Chișinău, str. Mitropolit Gavriil Bănulescu-Bodoni nr. 61, (+373 022) 402 733, dorinvaculovsky@yahoo.com

Totodată, se înregistrează o creștere a numărului persoanelor inative, care în 2017 au constituit 1382,4 mii persoane, din care 616,6 mii au constituit pensionarii, 254,1 mii, respectiv, persoanele care nu doresc să lucreze deoarece învață sau studiază, 189, 9 mii - persoanele care nu doresc să lucreze pentru venit deoarece îngrijesc de familie, 216,3 mii - persoanele care se află în țară, dar care nu doresc să lucreze în Moldova deoarece deja au un loc de muncă (permanent sau sezonier) peste hotare sau persoanele care planifică să lucreze peste hotare, 7,7 mii - persoanele descurajate în a-și mai găsi un loc de muncă în țară. Trebuie remarcată și creșterea continuă a persoanelor NEET¹. În anul 2017 ponderea tinerilor NEET a constituit 29,3% din numărul total de tineri în vârstă de 15-29 ani, cu excepția persoanelor plecate peste hotare la lucru sau în căutare de lucru

Astfel, se poate constata faptul, că populația Republicii Moldova nu este motivată să fie prezentă pe piața muncii din republică, ea preferând fie munca în străinătate, fie activități în economia informală, fie alte tipuri de activități decât cele de muncă.

Unii experți în domeniu, oameni politici sau surse mass-media încearcă să demonstreze că anume intensificarea fenomenului migrator poartă cea mai mare vină de degradarea indicatorilor ocupaționali, care, realmente, reprezintă un risc major pentru perspectivele de dezvoltare economică a Republicii Moldova. Într-adevăr, diminuarea volumului ocupării conduce la compromiterea sistemului de securitate socială prin creșterea raportului de dependență economică, precum și la apariția unui deficit de forță de muncă. Or, un asemenea fenomen a fost observat în unele țări aflate în tranziție la economia de piață care au depășit cu succes criza economică.

Însă, realitatea actuală din Republica Moldova este cu totul alta. Exodul masiv de persoane active este determinat, în primul rând, de lipsa unor oportunități reale de angajare, în special, în mediul rural, precum și de veniturile salariale extrem de mici care nu pot asigura un nivel de trai decent.

Or, atât salariile mici cât și oportunitățile slabe de angajare din Republica Moldova sunt cauzate de factori economici moșteniți încă din perioada economiei socialiste și persistă și în perioada contemporană, și anume: excesul de ofertă de muncă², o structură ocupațională nefavorabilă, lipsa de resurse investiționale, lipsa spiritului antreprenorial. Toate acestea au condus la constituirea unei conjuncturi economice care nu poate asigura o creștere importantă a valorii adăugate, respectiv o creștere a productivității sociale a muncii necesară pentru asigurarea resurselor necesare pentru un trai decent pentru întreaga populație.

Conform datelor statistice, în 2017 în distribuția persoanelor ocupate pe activități economice rezultă că în sectorul agricol, ramură care nu asigură o creștere esențială a productivității muncii, au activat 390,5 mii persoane (32,3% din totalul persoanelor ocupate). Din rândul acestora, 46 la sută (sau 14,9% din total ocupare) o constituie persoanele ocupate cu producerea produselor agricole *în exclusivitate pentru consumul propriu*. Pe de altă parte ponderea persoanelor ocupate în industrie a constituit 12,0%, iar în construcții 4,7%. Față de nivelul anului trecut numărul persoanelor ocupate în industrie s-a micșorat cu 2,5%, iar în construcții cu 7,1%. În sectorul servicii au activat mai mult de jumătate (51,0%) din totalul persoanelor ocupate, ponderea acestora fiind în creștere față de 2016 (49,2%).

Anume situația creată impune o mare parte din persoanele active să plece la muncă peste hotare. Într-adevăr, în situația în care oamenii în vârstă aptă de muncă nu se pot regăsi în localitățile lor natale, și nu-și pot asigura un trai decent, migrația de muncă ar fi cea mai benefică soluție.

Situația se prezintă și mai critică pentru localitățile rurale de unde, de fapt, și pleacă la muncă majoritatea migranților din Republica Moldova (circa 69,6% în 2017). Anume în mediul rural, unde

¹ Grupul NEET (Termenul original din limba engleză: „Not in Employment, Education or Training (NEET)”) îl reprezintă tinerii în vârstă de 15-29 ani, care nu fac parte din populația ocupată, nu studiază/învață în cadrul sistemului formal de educație și nu participă la nici-un fel de cursuri sau alte instruirii în afara sistemului formal de educație.

² În anii 80' Republica Moldova fiind o republică unională din cadrul URSS se caracteriza prin cea mai mare densitate a populației, circa 130 persoane pe km².

majoritatea populației este ocupată în agricultură, iar perspectivele de creare a unor noi locuri de muncă sunt incerte, oportunitățile de angajare sunt practic nule.

Datele statistice arată că majoritatea migranților până la plecarea au activat în sectorul agricol (43,3%). Pentru bărbați, acest indicator (50,3%) este net superior față de cel înregistrat la femei (28,4%). Un alt sector important în care au activat anterior bărbații sunt construcțiile (18,1%). În rândul femeilor, o pătrime (26,9 %) a lucrat anterior în administrație, învățământ, sănătate, iar o cincime (22,8%), respectiv, în comerț, hoteluri și restaurante¹.

Cu toate că pe parcursul perioadei de referință numărul femeilor migrante este în creștere, în totalul persoanelor migrante predomină bărbații – 66,3% în 2017 (respectiv, 65,3% în mediul rural și 68,9% în mediul urban) (figura 2).

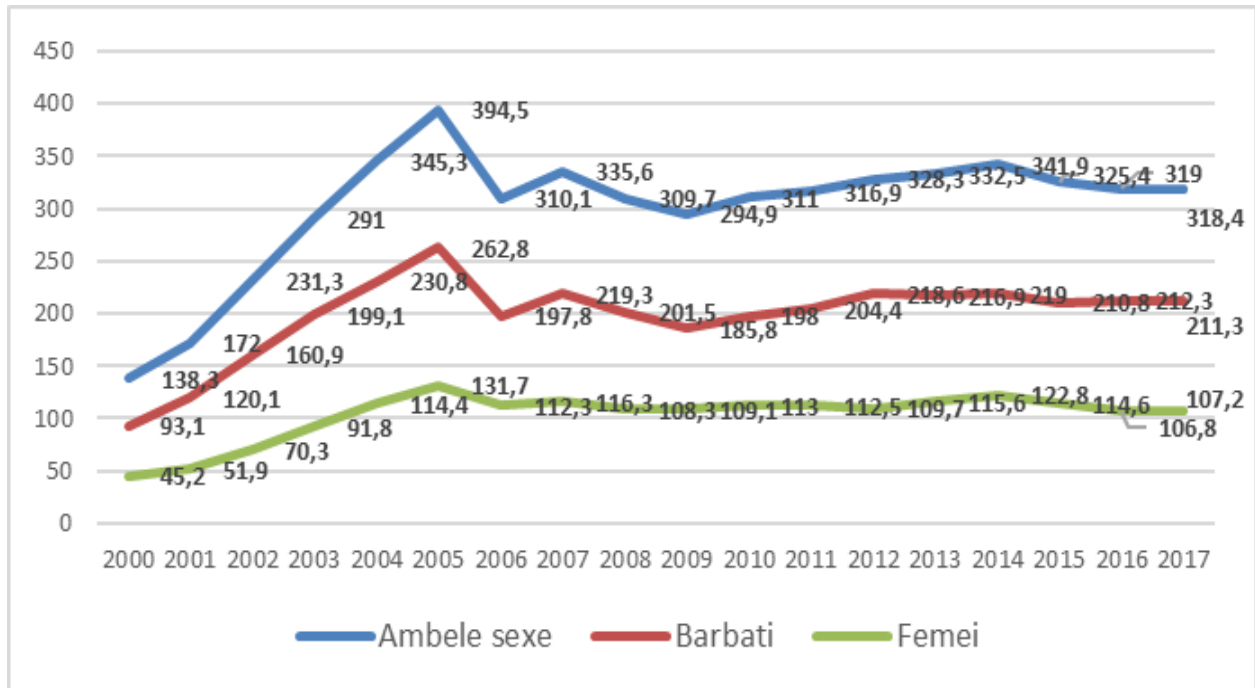


Figura 2. Populația de 15 ani și peste, aflată la lucru sau în căutare de lucru peste hotare, pe sexe, mii persoane

Sursa: Biroul Național de statistică, www.statistica.md

¹ Migrația forței de muncă, Biroul Național de Statistică, Chișinău 2013.