

CZU 330.322:339.137.2(478+494)

## STRATEGII INVESTIȚIONALE ȘI INFLUENȚA LOR ASUPRA COMPETITIVITĂȚII ÎNTRE- PRINDERILOR DIN REPUBLICA MOLDOVA ȘI ELVEȚIA

*Drd. Victor GROSU, ASEM*  
*v.grosu@hotmail.com*

*Strategia de investiții reprezintă un instrument eficient pentru o bună gestionare a activității investiționale a întreprinderii și un concept în dezvoltarea acesteia. Scopul articolului constă în analiza strategiei de investiții și prezentarea rezultatelor cercetării strategiei de investiții, existente la întreprinderile din Republica Moldova și Elveția. Au fost identificate problemele cu care se confruntă întreprinderile în activitatea investițională și a fost analizată influența strategiilor investiționale asupra competitivității întreprinderilor din Republica Moldova și Elveția.*

**Cuvinte-cheie:** strategii investiționale, activitate investițională, intensitate investițională, competitivitate, proiecte de investiții.

**JEL:** D22, G31.

**Introducere.** Activitatea investițională a întreprinderii este un mecanism important în realizarea competitivității și dezvoltarea businessului pe termen lung. Activitatea investițională poate fi activă și pasivă. O intensitate sporită de investiții se observă la întreprinderile angajate în inovare și implementarea noilor tehnologii, care se ocupă cu realizarea produselor noi, ce implementează noi metode de administrare, marketing, servicii post-vânzare.

Strategia de investiții constituie un instrument eficient pentru o bună gestionare a activității investiționale a întreprinderii, un concept în dezvoltarea acesteia și, în calitate de plan strategic, pentru punerea în aplicare a activității investiționale a întreprinderii, determină:

- direcțiile activității investiționale a întreprinderii;
- tipurile de investiții în curs de desfășurare;
- natura de constituire a resurselor investiționale ale întreprinderii;
- succesiunea etapelor de realizare a obiectivelor investiționale ale întreprinderii pe termen lung;
- nivelul intensității investiționale a întreprinderii pe direcții și forme ale activității de investiții.

Necesitatea elaborării strategiei investiționale a întreprinderii este determinată de schimbările condițiilor mediului extern și intern. Gestionarea, în mod eficient, a investițiilor este posibilă doar având la dispoziție o strategie investițională, adaptată la posibilele schimbări ale factorilor mediului de investiție externă. În caz contrar, deciziile de investiție ale anumitor secții din

CZU 330.322:339.137.2(478+494)

## INVESTMENT STRATEGIES AND THEIR IMPACT UPON THE COMPETITIVENESS OF THE COMPANIES FROM THE REPUBLIC OF MOLDOVA AND SWITZERLAND

*PhD candidate Victor GROSU, ASEM*  
*v.grosu@hotmail.com*

*The investment strategy is an effective tool used for a better management of the company's investment activity and represents a separate concept within the development thereof. The purpose of the article consists of the analysis of the investment strategy and presentation of the results following the assessment of investment strategies existing within the companies from the Republic of Moldova and from Switzerland. There were identified problems, which the enterprises face while performing investment activities and an analysis of the influence of investment strategies on the competitiveness of companies from the Republic of Moldova and from Switzerland was carried out.*

**Key words:** investment strategies, investment activities, investment intensity, competitiveness, investment projects.

**JEL:** D22, G31.

**Introduction.** A company's investment activity is an important mechanism in achieving competitiveness and long-term business development. Investment activity may be both active and passive. Increased investment intensity may be noticed in companies, which are engaged in implementing innovation and new technologies, in developing new products, new management methods, marketing, after sales services.

The investment strategy is an effective tool for good management of investment activity of the company, a separate concept within its development and, as a strategic plan for the implementation of the company's investment activity identifies:

- directions of the investment activity of the company;
- types of undergoing investment;
- nature of company's investment resources;
- sequence of phases in the process of achieving the long-term investment goals of the company;
- level of the company's investment intensity according to directions and forms of investment activity.

The need to develop the company's investment strategy is driven by the change of internal and external environmental conditions. Effective management of investments is possible only in the presence of an investment strategy tailored to possible changes of foreign investment environment factors. Otherwise, the investment decisions of certain units within the com-

întreprindere se pot contrazice reciproc, prin urmare, vor reduce eficacitatea activității investiționale.

Strategia dezvoltării economice a întreprinderii stă la baza elaborării strategiei de investiții. În procesul gestionării investițiilor pe termen lung, strategia de investiții devine tot mai concretă și, dacă este necesar, poate fi modificată și completată luând în considerare situația actuală. La rândul său, gestionarea investițiilor, pe termen mediu, prevede punerea în aplicare a proiectelor și programelor individuale de investiții. Astfel, elaborarea strategiei de investiții reprezintă doar prima fază a procesului de gestionare a activității investiționale a întreprinderii.

**Material și metodă.** În scopul studierii intensității investiționale, la întreprinderile Republicii Moldova și ale Elveției (tabelul 1), s-a efectuat un studiu sociologic, la care au participat respondenți de la 66 de întreprinderi, industriile căror formează PIB-ul celor două țări. Ponderea cea mai mare a respondenților, atât din Republica Moldova, cât și din Elveția, au constituit-o angajații cu studii superioare, cu experiență în muncă de peste 10 ani, în vârstă de 31-50 de ani și după categorii – manageri și specialiști.

pany may contradict each other and thus reduce the effectiveness of investment activity.

Company's economic development strategy underpins the development of the investment strategy. In the process of long-term investment management, the investment strategy is getting more concrete and, if necessary, may be modified considering the current situation. The management of medium-term investments, in turn, provides for the implementation of investment projects and individual programs. Thus, the development of the investment strategy is just the first phase of the process of management the company's investment activity.

**Material and methods.** With a view to study investment intensity, 66 respondents from the companies in the Republic of Moldova and in Switzerland (table 1), which industries form the two countries' GDP, have been subjected to a sociological study. The largest share of respondents, both in Moldova and in Switzerland, are the employees with higher education and with an experience of over 10 years, aged between 31 and 50 years, in the position of managers and specialists.

Tabelul 1/ Table 1

**Volumul eșantionului întreprinderilor din Republica Moldova și Elveția/  
Sample volume of the companies from Republic of Moldova and Switzerland**

Republica Moldova /The Republic of Moldova		Elveția/ Switzerland	
Denumirea întreprinderii/ Business name	eșantion, (pers.)	Denumirea întreprinderii/Business name	eșantion, (pers.)
1	2	3	4
1. Combinatul de pâine SA	6	1. Liebherr-International AG	5
2. ÎM Sudzucher Moldova SA	8	2. Oerlikon Corporate Switzerland	10
3. Barza Albă SA	6	3. Rieter Holding AG	4
4. Lactis SA	10	4. Ammann Group	12
5. Basarabia-Nord SA	10	5. SFS Group AG	10
6. Incomlac SA	15	6. Hilti AG	16
7. Floarea-Soarelui SA	10	7. Endress+Hauser Management AG	15
8. Moldagrotehnica SA	10	8. Sefar AG	15
9. Draexlmaier Automotive SRL	15	9. TRISA AG	5
10. Elektromanufacturing SRL	3	10. Avesco AG	10
11. Chips-Biruința SA	9	11. Model AG	3
12. Dumbrava-Nord SA	4	12. Schweizer Zucker AG	10
13. Bălțanca SA	10	13. Ersparniskasse Affoltern im Emmental AG	4
14. 3M –Farm Orient SRL	6	14. FUBAG Metallveredlung AG	1
15. Palma-Tour	2	15. Leonteq Securities AG	1
16. Pensiunea Butuceni, r. Orhei	5	16. Aluguss Brunner AG	4
17. AvanTur – Pro SRL	1	17. Brunold AG	1
18. Flang SRL	6	18. OLZ & Partners	5
19. Le Bridge SRL	5	Asset and Liability Management AG	8
20. Linella SRL	5	19. A. Tschümperlin AG	1
21. ICS Fourchette-M SRL	10	20. Thurgauer Kantonalbank	3
22. Metro Cash&Carry Moldova	10	21. Sonova AG	5
23. Tina SRL	5	22. Spar + Leihkasse Gürbetal AG	1
24. Starnet SRL	4	23. LV-St. Gallen	5
25. Moldtelecom SA	5	24. Sika Schweiz AG	1
26. Moldcell SA	2	25. Galliker Transport AG	1
27. Orange SA	5	26. Hochdorf Holding AG	3
28. BC Eximbank SA1	4	27. Meister Abrasives AG	5

1	2	3	4
29. IM Credit Rapid SRL	2	28. Lauper Instruments AG	5
30. Victoriabank SA	5	29. Fortatech AG	3
31. Energobank SA	2	30. BSR Automation AG	4
32. Mobiasbank SA	5	31. OVA GmbH	4
33. TR-AUTO SRL	6	32. Vulpes Consulting GmbH	4
34. Transport Union SRL	10		
x	220	x	180

*Sursa: elaborat de autor/Source: prepared by the author*

Studiile au demonstrat că strategiile de investiții sunt principalul factor pozitiv, care influențează activitatea investițională și, în consecință, intensitatea investițională a întreprinderilor.

În general, strategia de investiții se realizează prin elaborarea planului și a programului implementării acestuia la etapa de dezvoltare a întreprinderii și se formează având în vedere sursele existente și formele de investiții, disponibilitatea lor și eficiența de utilizare.

Elaborarea strategiei de investiții a întreprinderii este un proces de creație destul de complex, care necesită calificare înaltă din partea executanților strategiei. În primul rând, strategia se bazează pe prognozarea anumitor condiții de realizare a activității investiționale (a climatului investițional) și conjuncturii pieței de investiții, atât în întregime, cât și pe segmente. În plus, ea necesită ajustări periodice la schimbarea mediului extern și la noile posibilități de dezvoltare a întreprinderii.

Dezvoltarea unei strategii de investiții implică mai multe etape [2]:

- Alegerea obiectivelor strategice și determinarea obiectivelor activității investiționale;
- Identificarea zonelor de investiții și surselor de finanțare a investițiilor;
- Elaborarea programelor și proiectelor de investiții;
- Definierea instrumentelor pentru implementarea strategiei investiționale;
- Evaluarea riscului de investiție și calculul eventualelor pierderi;
- Elaborarea măsurilor pentru monitorizarea punerii în aplicare a strategiei de investiții.

În condițiile economiei de piață, întreprinderile se confruntă cu mai multe probleme, efectuând activități de investiție: politice, juridice, economice, de creditare, financiare, de piață, interne economice etc.

În studiul dat, s-au identificat următoarele probleme principale, cu care se confruntă întreprinderea, când efectuează activități investiționale [3]:

- Asistență juridică în activitatea investițională – acte legislative și normative, care reglementează activitatea de investiții pe teritoriul țării. Este vorba, în primul rând, de constituirea unui cadru normativ, determinarea poziției întreprinderii, stabilirea răspunderii juridice și a controlului relației între părți, inclusiv cu statul;

Studies have shown that investment strategies are the main positive factor influencing the investment activity and therefore the companies' investment intensity.

In general, the investment strategy is achieved through the development of a plan and of a program for the implementation thereof at an appropriate stage of development of the company and is formed considering the existing sources and forms of investments, their availability and efficiency of use.

The development of the company's investment strategy is a complicated creative process requiring high professional skills of those who will implement the strategy. First, the strategy is based on forecasting certain conditions for the achievement of the investment activity (investment climate) and the conditions of the investment market, both entirely and by segments. Moreover, it requires periodic adjustments in line with the changes of external environment and new opportunities for the company's development.

The development of an investment strategy implies several steps [2]:

- Choice of strategic objectives and determination of the goals of investment activity;
- Identification of investment areas and of the financing sources for investments;
- Development of investment programs and projects;
- Identification of tools for the implementation of the investment strategy;
- Investment risk assessment and calculation of potential losses;
- Development of measures to monitor the implementation of the investment strategy.

Under the conditions of the market economy, the companies are facing a great deal of problems while performing investing activities: political, legal, economic, crediting, financial, market, internal economic, etc.

In this study, there were identified the following main issues which the company faces when undertaking investment activities [3]:

- Legal assistance in investment activity – legislative and normative acts regulating investment activity in the country. We mean, first of all, the creation of a regulatory framework, determination of the company's position, establishing legal responsibility and control relationship between the parties, including the State;

- Instabilitatea politică presupune starea instabilă a societății, care împiedică funcționarea și dezvoltarea ei, în mod eficient, în condițiile influenței externe și interne, totuși, păstrând structura și capacitatea de a controla procesul de schimbare socială;
- Politica de creditare, financiară și fiscală a statului este o activitate specială, un set de măsuri pentru reglarea volumului de bani, circulației monetare și a condițiilor de credit;
- Climatul investițional – sistemul condițiilor legale și economice pentru realizarea activității de investiții în țară, care influențează, în mod semnificativ, nivelul de profitabilitate și riscurile de operațiuni investiționale;
- Atractivitatea investițională – caracteristica generalizată a avantajelor și dezavantajelor investiției în unele direcții, obiecte din perspectiva investitorului. Se evaluează atractivitatea investițională a unei țări, sector, regiune, societate, proiect;
- Dinamismul pieței investiționale – schimbarea cererii și ofertei pe piața investițiilor. Dinamismul cererii și ofertei apare ca model general al dezvoltării pieței investiționale în condițiile liberei concurențe.
- Prezența cererii de investiție pe piața de bunuri presupune un proces de schimb de obiecte al activității investiționale. Pe această piață, cererea de investiții este determinată de către investitorii, care acționează în calitate de cumpărători de bunuri investiționale, iar oferta investițională – de producătorii de bunuri investiționale sau alți participanți la activitatea investițională, care sunt vânzătorii de obiecte investiționale pentru investitori;
- Probleme economice interne (producția, achiziția, vânzări, marketing, personal etc.);
- Probleme financiare (scăderea profitului, cifra de afaceri etc.);
- Lipsa unor strategii investiționale la întreprindere;
- Lipsa de interes din partea conducerii în activitatea investițională.

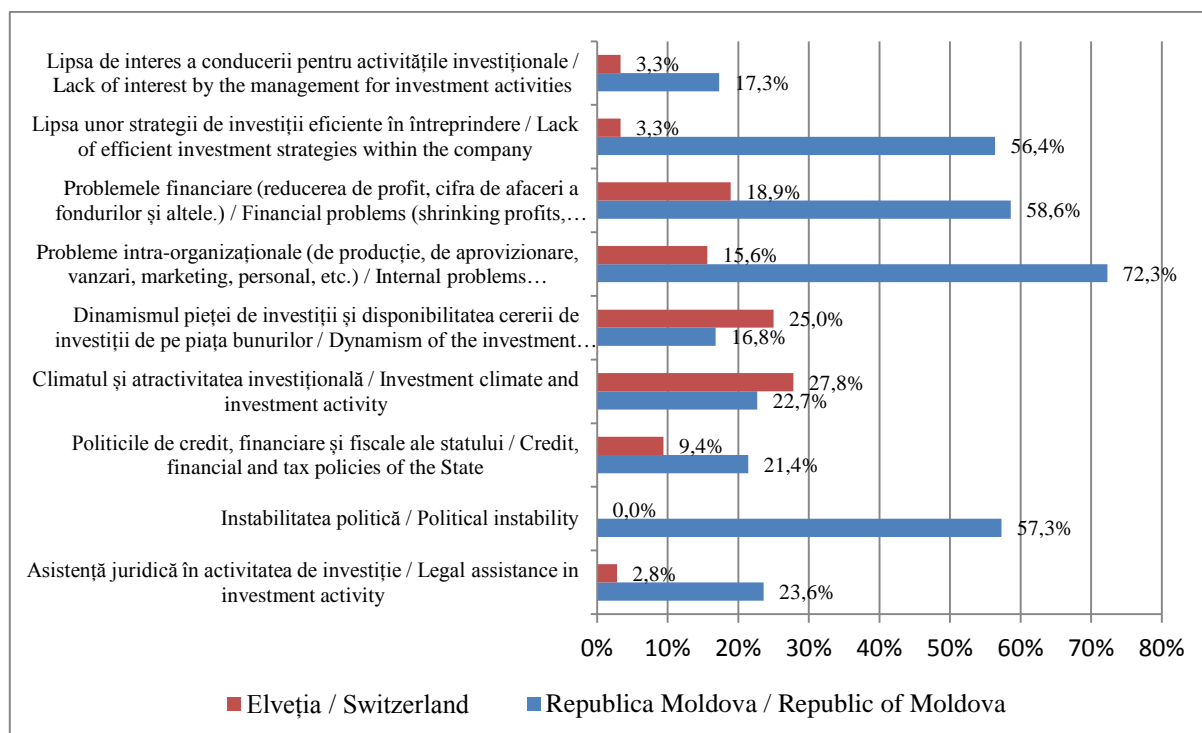
**Rezultate și discuții.** Studiile au arătat că atât întreprinderile din Republica Moldova (tabelul 1), cât și cele din Elveția, se confruntă cu probleme în realizarea activității investiționale, într-o mai mare sau mai mică măsură.

În același timp, angajații întreprinderilor din R. Moldova indică o pondere mare în confruntarea cu mai multe probleme, decât întreprinderile elvețiene. Unele întreprinderi elvețiene au indicat lipsa totală de probleme în implementarea activității investiționale (Rieter Holding AG, Meister Abrasives AG). Și, dacă angajații întreprinderilor din R. Moldova indică, îndeosebi, probleme interne, precum problemele economice interne și financiare, atunci angajații întreprinderilor elvețiene atrag atenția asupra problemelor externe, cum ar fi: climatul investițional, atractivitatea investițională și piața investițională (figura 1).

- Political instability means unstable state of the society which effectively blocks the functioning and development thereof, under external and internal influence, yet maintaining the structure and the ability to control the process of social change;
- Credit, financial and tax policy of the state is a special activity, a set of measures to adjust the amount of money, banknotes and credit conditions;
- Investment climate – the system of legal and economic conditions for the achievement of investment activity in the country, significantly influencing the level of profitability and investment operations risks;
- Investment attractiveness – generalized characteristic of advantages and disadvantages of investments in some directions, objects from the investor's perspective. The investment attractiveness of a country, area, region, company, project is assessed;
- Dynamism of investment market – the change of supply and demand on the investment market. The dynamism of supply and demand appears as a general development model of the investment market under the conditions of free competition.
- Presence of investment demands on the assets market - involves a process of exchange of objects of investment activity. On this market, the investment demand is determined by investors acting as purchasers of investment goods. While the investment supply – by producers of investment goods or other participants in investment activity, which are sellers of investment objects for the investors;
- Internal economic problems (production, purchase, sales, marketing, staff, etc.);
- Financial problems (shrinking profits, turnover, etc.);
- Lack of investment strategies within the company;
- Lack of interest from the part of administration in investment activity.

**Results and discussions.** The studies have shown that the companies from the Republic of Moldova (table 1) as well as the companies from Switzerland are facing problems related to the investment activity to a greater or lesser degree.

At the same time, the employees of Moldovan companies have pointed out the existence of certain problems at a greater extent than the representatives of Swiss companies. Some Swiss companies indicated complete lack of problems in the implementation of investment activity (Rieter Holding AG, Meister Abrasives AG). While the employees of Moldovan companies often indicate the existence of internal problems, such as domestic economic and financial problems, the employees of Swiss companies have pointed out external issues such as investment climate, investment attractiveness and investment market (figure 1).



**Figura 1. Probleme cu care se confruntă întreprinderile în implementarea activităților de investiții / Figure 1. Problems faced by the companies while implementing investment activities**

*Sursa: elaborată de autor în bază cercetărilor efectuate [3] /*

*Source: prepared by the author based on researches [3]*

Conform figurii 1, majoritatea respondenților întreprinderilor din R. Moldova indică probleme economice interne (72,3% dintre respondenți), cu care se confruntă întreprinderile în implementarea activităților de investiții, în timp ce respondenții unor întreprinderi elvețiene indică probleme ce țin de climatul investițional și atractivitatea investițională a businessului (27,8% dintre respondenți) și mai atrag atenția asupra problemei dinamismului pieței de investiții și prezenței pe piața de bunuri a cererii investiționale (25,0% dintre respondenți).

Un alt aspect important pentru întreprinderile moldovenești îl constituie problemele financiare, menționate de 58,6% dintre respondenți. Și, în ciuda faptului că factorul principal al activității investiționale îl reprezintă strategiile de investiții ale întreprinderilor, majoritatea respondenților au indicat lipsa unei strategii eficiente de investiții la întreprinderea în care activează (56,4% dintre respondenți), în timp ce ponderea respondenților întreprinderilor din Elveția, care au indicat această problemă, a constituit doar 3,3%.

O problemă semnificativă pentru întreprinderile din R. Moldova, care efectuează activități de investiții, o reprezintă instabilitatea politică. Ea a fost menționată de 57,3% dintre respondenți. Însă, întreprinderile elvețiene nu se confruntă cu o astfel de problemă – 0% respondenți. Asistența juridică în activitatea investițională este, de asemenea, o problemă importantă

According to figure 1, the most of the respondents from Moldovan companies have indicated internal economic problems (72.3% of respondents) which the companies face in the process of implementation of investment activities, while the respondents from certain Swiss companies have pointed out problems related to the investment climate and investment attractiveness of business (27.8% of respondents), and have drawn attention to the problem of dynamism of the investment market and the persistence of the investment demand on the assets market (25.0 % of respondents).

Financial problems represent another important issue for Moldovan companies which was mentioned by 58.6% of respondents. And, despite the fact that the main driving factor of the investment activity is the existence of an investment strategy within the company, most respondents indicated the lack of an effective investment strategy at the company where they work (56.4% of respondents), while the share of respondents from Swiss companies that have indicated this problem was only 3.3%.

An important problem for the companies from the Republic of Moldova, conducting investment activities, is political instability. This issue was mentioned by 57.3% of respondents. However, the Swiss companies do not face such a problem - 0% of respondents. Legal assistance in investment activity is another important issue for Moldovan companies as it was indicated by

pentru întreprinderile din R. Moldova, este indicată de 23,6% dintre respondenți, iar pentru întreprinderile elvețiene, această problemă este marcată de doar 2,8% dintre respondenți.

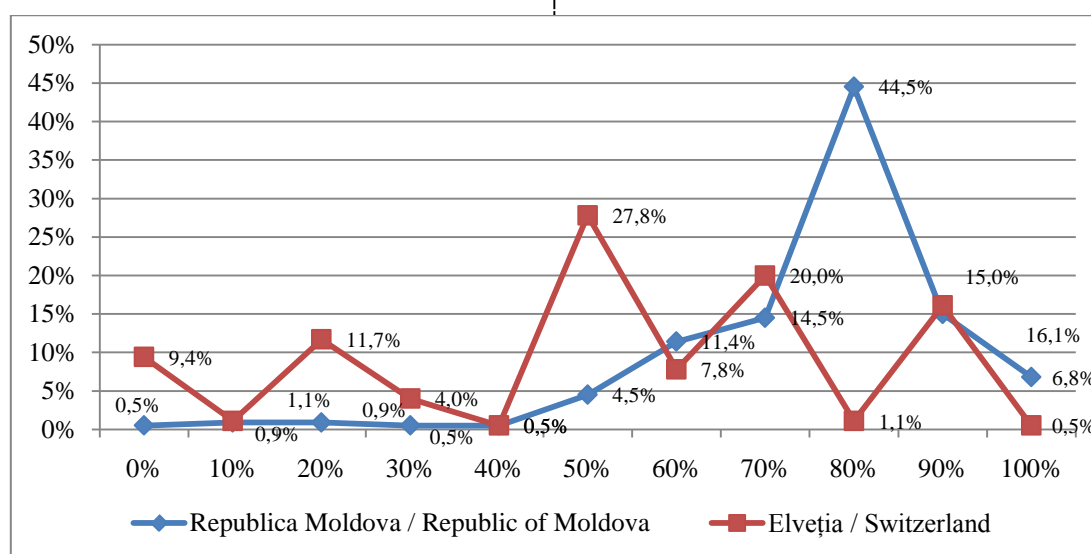
Cu toate acestea, conducătorii unor întreprinderi nu sunt interesați de realizarea activității investiționale și consideră investițiile ca fiind o sursă secundară de finanțare. În plus, acest factor este mai des indicat de către conducătorii întreprinderilor din R. Moldova, decât de către conducătorii întreprinderilor elvețiene (17,3% și respectiv 3,3% dintre respondenți).

Strategiile de investiții determină competitivitatea afacerii pe termen lung și eficacitatea dezvoltării economice a întreprinderii. Gradul, în care strategiile de investiții determină competitivitatea întreprinderilor și a personalului este indicat în figura 2.

23.6% of respondents, while only 2.8% of respondents from Swiss companies have pointed out this issue.

Despite this fact, the heads of a number of companies are not interested in carrying out investment activity and consider investments as a secondary source of funding. Moreover, this factor is often pointed out by the heads of Moldovan companies as compared to the heads of Swiss companies (17.3% and 3.3% of respondents).

Investment strategies determine long-term competitiveness of the business as well as the effectiveness of the company's economic development. The manner and the extent to which the investment strategies determine the competitiveness of companies and of the staff are represented in figure 2.



**Figura 2. Gradul, în care strategiile de investiții determină competitivitatea întreprinderilor și a personalului (aprecierea respondenților) / Figure 2. The extent to which investment strategies determine the competitiveness of companies and staff (assessment of respondents)**

*Sursa: elaborată de autor în bază cercetărilor efectuate [3] /*

*Source: prepared by the author based on researches [3]*

Conform figurii 2, elvețienii, posedând strategiile investiționale în proporție de 96,7%, acordă acestora, un rol relativ minor în competitivitatea întreprinderilor, doar 1,1% dintre respondenți anunță impactul strategiilor investiționale asupra competitivității întreprinderilor la nivel de 80%, pe când majoritatea, 27,8% dintre respondenți indică impactul strategiilor investiționale asupra competitivității întreprinderilor la nivel de 50%. Conducătorii întreprinderilor din Republica Moldova, care nu posedă strategii de investiții, atribuie un impact de 80%. Acest fapt se datorează nivelului înalt de competitivitate al întreprinderilor Elveției pe plan mondial (conform datelor Forumului economic mondial, deja 8 ani la rând, Elveția ocupă locul 1 în raitingul țărilor după competitivitatea națională) și nivelul dezvoltat al economiei naționale. Printre altele, Elveția nu depinde de investiții străine și conducătorii întreprinderilor au libertate deplină în activitatea lor,

According to figure 2, having investment strategies in proportion to 96.7%, the Swiss assign a relatively minor role in the competitiveness of Swiss enterprises, only 1.1% of respondents announce investment strategies impact upon competitiveness of the enterprises on the level of 80%, whereas the majority, 27.8% of respondents indicate investment strategies impact upon competitiveness of enterprises on the level of 50%. The directors of enterprises from the Republic of Moldova, who do not have investment strategies, assign an impact by 80%. This is due to the high level of competitiveness of the Swiss enterprises worldwide (according to the World Economic Forum, Switzerland occupies the first place in the rating of countries on national competitiveness eight years in a row) and to the high level of development of the national economy. Besides, Switzerland does not depend on foreign investments and the heads of enterprises have full freedom in their

inclusiv activitate investițională, în timp ce moldovenii, în activitatea întreprinderilor, inclusiv investițională, în mare măsură, depind de investițiile străine, în care investitorii vor să vadă beneficiul de la investițiile depuse, ce presupun elaborarea unui plan strategic al întreprinderii. Evident, că investitorii vor finanța acele întreprinderi în care competitivitatea va fi mai înaltă. Pornind de la cele expuse, moldovenii atribuie un rol semnificativ strategiilor investiționale, iar elvețienii, dimpotrivă, nu atrag atenție mare strategiilor de investiții la formarea competitivității întreprinderilor.

Luând în considerare aceste situații, trebuie menționat faptul că o strategie de investiții eficientă permite:

- asigurarea realizării obiectivelor pe termen lung de dezvoltare economică a întreprinderii;
- evaluarea punctelor forte și punctelor vulnerabile ale activității investiționale ale întreprinderii, precum și a oportunităților și pericolelor;
- folosirea potențialului maxim de investiții al întreprinderii;
- acordarea posibilității de a implementa rapid noile oportunități promițătoare de investiții;
- efectuarea pronosticului variantelor posibile de dezvoltare a mediului investițional și reducerea influenței negative a factorilor mediului intern și extern;
- reflectarea avantajelor întreprinderii într-un mediu competitiv [2].

Studiile au demonstrat că strategiile de investiții, implementate la întreprinderile din R. Moldova, determină competitivitatea întreprinderii și a personalului la 80%. Conform figurii 2, majoritatea respondenților din R. Moldova (44,5%) consideră că strategiile de investiții determină competitivitatea întreprinderilor și a personalului, în timp ce opiniile respondenților elvețieni s-au divizat în intervalul dintre 20%-90%. Conducătorii majorității întreprinderilor (27,8%) cred că strategiile de investiții determină competitivitatea întreprinderilor la 50%.

Proiectele de investiții, implementate în R. Moldova, îmbunătățesc starea fizică și morală a materialelor active pe termen lung, inclusiv a echipamentelor și liniilor tehnologice de producție, astfel, crescând calitatea și competitivitatea produsului, însă, pentru întreținerea echipamentului, este necesară perfecționarea personalului, ceea ce duce la creșterea calității profesionale și a competitivității lui.

**Concluzii.** Generalizând rezultatele cercetării intensității investiționale la întreprinderile din Republica Moldova și Elveția, putem concluziona că managementul strategic și dezvoltarea de strategii investiționale în întreprinderi este un instrument important și necesar pentru realizarea unui business competitiv pe termen lung. Strategiile de investiții, implementate la întreprinderile din Republica Moldova, determină competitivitatea întreprinderilor și a personalului circa 80%, iar opiniile respondenților întreprinderilor elve-

work, including investment activity. While Moldovans, mostly depend on foreign investments in enterprises activity, including investment activity, investors want to see benefit from investments, which involves the development of a strategic plan of the company. Obviously, investors will finance those enterprises, which have a higher competitiveness. All of the above led to the conclusion, that Moldovans assign a significant role to investment strategies, and the Swiss, conversely, do not pay great attention to investment strategies in the formation of the competitiveness of enterprises.

Taking into account these circumstances, it should be noted that an effective investment strategy allows:

- ensuring the accomplishment of long-term goals for the company's economic development;
- assessing the strengths and weaknesses of the investment activity of the company as well as the opportunities and threats;
- using the maximum potential of company's investments;
- providing the ability to quickly implement new promising investment opportunities;
- making the prognosis of possible development options of the investment environment and reduce the negative influence of internal and external factors;
- reflecting the company's benefits in a competitive environment [2].

Studies have shown that the investment strategies implemented in companies from the Republic of Moldova condition the competitiveness of enterprise and of the staff in proportion of 80%. According to figure 2, the majority of respondents of Moldova (44.5%) consider that investment strategies condition the competitiveness of companies and of the staff, whereas the opinion of Swiss respondents ranged between 20%-90%. The heads of majority of companies (27.8%) believe that investment strategies condition the competitiveness of companies in proportion of 50%.

Investment projects implemented in the Republic of Moldova improve physical and moral condition of long-term material assets, including the equipment and technological production lines, thus increasing the quality and competitiveness of the product; however, with a view to maintain the equipment it is necessary to train the staff and this leads to increased professional quality and competitiveness thereof.

**Conclusions.** Following a general assessment of the results of this research, on the investment intensity within the companies from the Republic of Moldova and from Switzerland, a conclusion may be drawn – that the strategic management and development of investment strategies within the enterprises is an important and necessary tool to achieve a long-term competitive business. Investment strategies implemented within the companies in the Republic of Moldova condition the competitiveness of companies and of the staff in proportion of 80%, while the views of respon-

țiene s-au divizat în intervalul cuprins între 20% și 90%. În urma cercetărilor, s-a demonstrat faptul că există probleme în realizarea activității investiționale la întreprinderile Republicii Moldova și Elveției. Respondenții întreprinderilor din Republica Moldova indică probleme economice interne și probleme financiare, în timp ce respondenții unor întreprinderi elvețiene indică probleme ce țin de climatul investițional și atractivitatea investițională a businessului. Studiile au arătat că strategiile de investiții determină competitivitatea afacerii pe termen lung și eficacitatea dezvoltării economice a întreprinderii. Majoritatea respondenților moldoveni au indicat acest grad la 80%, iar respondenții elvețieni la 50%. Este confirmată necesitatea elaborării strategiilor de investiții pentru întreprinderile moldovenești și actualizarea strategiilor de investiții existente la întreprinderile elvețiene.

dents from Swiss enterprises ranged between 20% and 90%. Research has proven that there are problems in achievement of the investment activity in enterprises of the Republic of Moldova and Switzerland. Respondents of enterprises from the Republic of Moldova indicate internal economic and financial problems, while respondents of some Swiss companies indicate problems related to investment climate and investment attractiveness of the business. Studies have shown that investment strategies determine long-term business competitiveness and efficiency of economic development of the enterprise. The majority of respondents from Moldova indicated this level to 80%, but the respondents from Switzerland to 50%. The necessity of developing investment strategies for Moldovan enterprises and updating the existing investment strategies on Swiss enterprises is confirmed.

#### Bibliografie / Bibliography:

1. DESPA, R., ZIRRA, D., MUNTEANU, D. *Eficiența investițiilor*. București: Editura Universitară, 2010.
2. DUMITRAȘCU, Vadim. *Managementul investițiilor*. București: Editura Universitară, 2014.
3. CISTELECAN, Lazăr. *Economia, eficiența și finanțarea investițiilor*. București: Editura Economică, 2002.
4. MANDACHE, Romulus, BLIDARU, Gheorghe. *Decizii economico-financiare în managementul investițiilor*. Editura Macarie, 1997.
5. MATEI, Ștefan. *Eficiența economică a investițiilor*. Timișoara: Tipografia Universității din Timișoara, 1986.
6. PRELIPCIAN, Gabriela, LUPAN, Mariana. *Strategii investiționale în afaceri*. Suceava: Universitatea „Ștefan cel Mare”, 2009.
7. VASILESCU, Ion. *Eficiența economică a investițiilor*. București: Editura Economică, 1995.
8. Rezultatele sondajului sociologic privind cercetarea activității investiționale a întreprinderilor din Republica Moldova și Elveția, 2015-2016.