

CZU: 339.5(478)

## VULNERABILITATEA COMERȚULUI EXTERIOR AL REPUBLICII MOLDOVA

*Drd. Mircea DIAVOR, ASEM*  
*mirceadiavor@gmail.com*

*În ultimele decenii, deschiderea economică și liberalizarea comerțului, efectele cărora au fost, în mare parte, pozitive, au atins un nivel fără precedent. Însă deschiderea economică, de asemenea, constituie o sursă de vulnerabilitate la șocurile care au loc în afara economiei. Exporturile reprezintă o parte substanțială din PIB, în special, pentru statele în curs de dezvoltare și statele aflate în tranziție, state care au devenit dependente de exporturi. Prin urmare, șocurile economice externe pot avea un impact major asupra economiei, dar nu toate statele sunt la fel de vulnerabile. Indicii de concentrare și indicii de diversificare a exportului ne ajută să determinăm statele, care sunt mai vulnerabile la șocuri, să reacționeze.*

**Cuvinte-cheie:** vulnerabilitate, export, concentrare, diversificare, șoc economic.

**JEL: F10, F13.**

### Introducere

Emergența pieței libere și liberalizarea comerțului au contribuit la majorarea productivității, alocarea eficientă a resurselor, diminuarea prețurilor pentru consumatorul final, importul tehnologiilor moderne etc., dar deschiderea economică poate avea și efecte negative, precum creșterea vulnerabilității la șocurile economice din exterior, vulnerabilități care au fost resimțite în criza din 2008.

Statele dependente de exporturi sunt vulnerabile la șocurile economice, o diminuare semnificativă a exporturilor având un efect negativ asupra creșterii investițiilor și creșterii economice, în special, în cazul în care cererea internă a unui stat este nesemnificativă. „Din punct de vedere economic, expunerea unei țări la șocurile

CZU: 339.5(478)

## TRADE VULNERABILITY OF THE REPUBLIC OF MOLDOVA

*PhD candidate Mircea DIAVOR, ASEM*  
*mirceadiavor@gmail.com*

*In the last decades we have witnessed an unparalleled level of economic openness and trade liberalization, the effects of which have been largely positive. But economic openness has also made countries more vulnerable to shocks that occur outside its economy. With exports representing a substantial portion of GDP, especially for developing and transitioning economies, countries have become dependent on exports. Therefore external economic shocks can have a big impact on economies, but not all countries are equally vulnerable. Export concentration and diversification indexes help us determine which countries are most vulnerable to shocks.*

**Key words:** vulnerability, export concentration, diversification, economic shock.

**JEL: F10, F13.**

### Introduction

The emergence of free market and trade liberalization have contributed to an increase in productivity, efficient allocation of resources, lower prices for the final consumer, imports of modern technologies etc. But economic openness may have negative effects such as increased vulnerability to economic external shocks; vulnerabilities have been felt in the 2008 crisis.

States, dependent on exports, are vulnerable to economic shocks; a significant reduction in exports will have a negative effect on the growth of investment and economic growth, especially if the domestic demand of a country is insignificant. “From an economic perspective, a country’s exposure to external economic shocks generally depends on its reliance on exports because export

economice externe depinde, în general, de dependența de exporturi, deoarece veniturile obținute din export, de fapt, finanțează importurile și, de asemenea, contribuie, în mod direct, la investiții și la creșterea economică”. [1]

Statele în curs de dezvoltare și statele aflate în proces de tranziție sunt, în special, vulnerabile la șocurile economice din cauza unui grad înalt de dependență față de exporturi, unui nivel înalt de concentrare a exporturilor și unui nivel inferior de diversificare a acestora. Este important de menționat că un stat dependent de exporturi nu are obligatoriu un nivel slab de diversificare sau un nivel înalt de concentrare a exporturilor.

#### Metode aplicate

În continuare, se analizează nivelul de dependență de exporturi, care este calculat ca mărimea exporturilor față de PIB-ul nominal.

earnings finance imports and also contribute directly to investment and growth.” [1]

Developing countries and transitioning economies are particularly vulnerable to economic shocks due to high dependence on exports, a high level of concentration of exports and a lower level of export diversification. It is important to note that a country dependent on exports does not necessarily have a low level of diversification or a high level of concentration of exports.

#### Methods used

Next we shall analyse these vulnerabilities. We shall start with the level of dependence on exports, calculated that the amount of exports compared to nominal GDP.

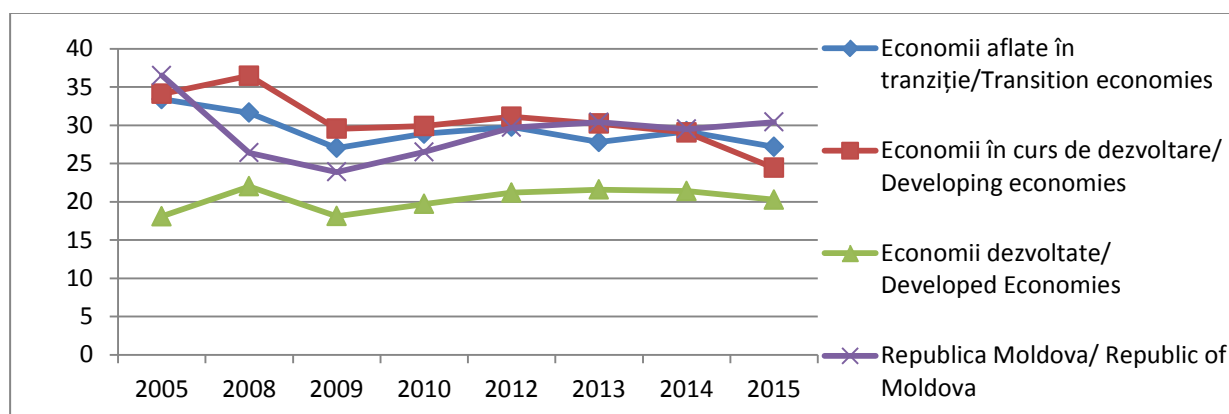


Figura 1. Nivelul dependenței de exporturi/

Figure 1. The level of dependence on exports

Sursa: elaborată de autor în baza datelor „UNCTAD Handbook of Statistics 2016”/

Source: elaborated by the author based on „UNCTAD Handbook of Statistics 2016” [4]

Republica Moldova este clasificată în „UNCTAD Handbook of Statistics 2016” ca fiind o economie în tranziție. Observăm o diferență clară între economiile dezvoltate și economiile aflate în tranziție și cele în curs de dezvoltare, ultimele fiind mult mai dependente de exporturi. Economiiile dezvoltate, în ultimul deceniu, au devenit mai concentrate pe exporturi, în comparație cu consumul intern. De asemenea, observăm o descreștere a gradului de dependență față de

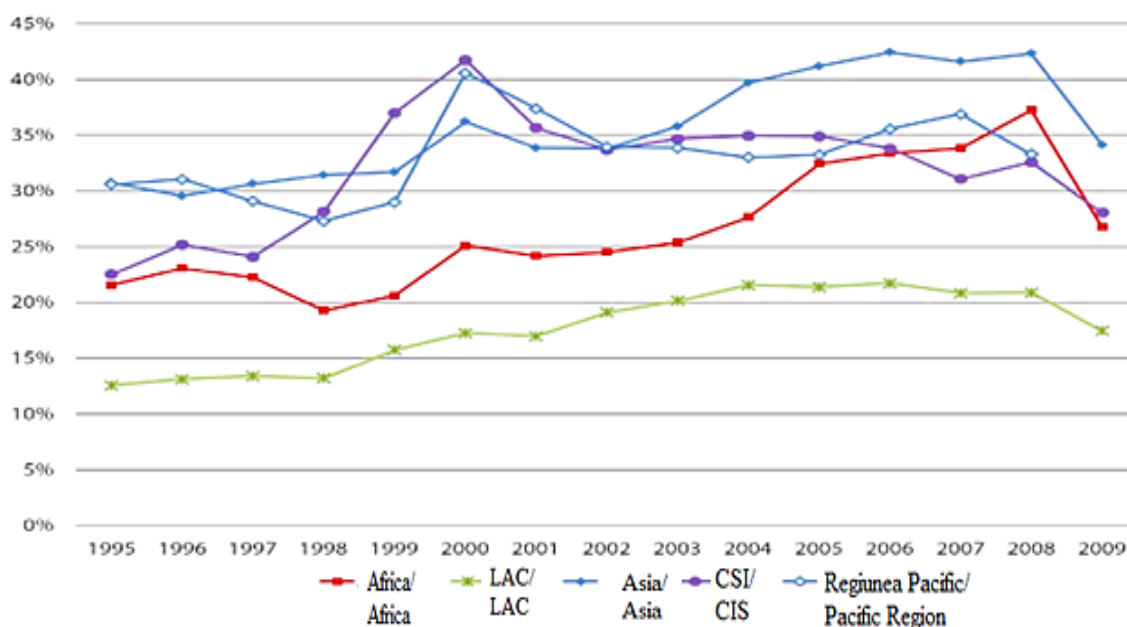
The Republic of Moldova is classified in “UNCTAD Handbook of Statistics 2016” as an economy in transition. We see a clear difference between developed economies and those in transition and developing economies, the latter two being more dependent on exports. The developed economies in the last decade have become more focused on exports compared to domestic consumption. We note a decrease in dependence on exports for economies in transition and deve-

exporturi pentru economiile aflate în tranziție și cele în curs de dezvoltare, creșterea dependenței pentru economiile dezvoltate. Republica Moldova, în 2005, a avut un grad mai înalt de dependență față de exporturi, în comparație cu economiile aflate în tranziție, iar în 2010, a înregistrat un nivel mai mic de dependență, depășind media grupei, pentru ca, în 2012, dependența de exporturi să crească din nou. În anul 2014, Republica Moldova și economiile aflate în tranziție și cele în curs de dezvoltare au avut un nivel aproape identic al dependenței de exporturi. În 2015, dependența de exporturi, pentru toate cele trei tipuri de economii, a scăzut, dependența Republicii Moldova a crescut de la 29,5% la 30,42%. Atât PIB-ul nominal, cât și volumul exporturilor Republicii Moldova au scăzut în 2015, dar PIB-ul nominal a scăzut mai dramatic de la 7944 la 6466 milioane de dolari.

UNDP a efectuat o analiză a dependenței de exporturi pe următoarele regiuni: Africa, Asia, LAC (America Latină și Caraibe), CSI (Comunitatea Statelor Independente), Regiunea Pacific.[1]

veloping economies, and an increase in developed economies. Republic of Moldova in 2005 had a higher degree of dependence on exports compared with economies in transition, and in 2010 recorded a lower level of dependence, exceeding the group average, and in 2012 the dependence on exports was on to rise again. In 2014 Moldova economies in transition and developing economies had an almost identical level of dependence on exports. In 2015 the export dependency for all three types of economies decreased, Republic of Moldova's dependence increased from 29.5% to 30.42%. Both nominal GDP and the volume of Republic of Moldova's exports decreased in 2015, but nominal GDP fell dramatically from 7944 to 6466 million.

UNDP has conducted an analysis of the dependence on exports for the following regions: Africa, Asia, LAC (Latin America and the Caribbean), CIS (Commonwealth of Independent States), Pacific Region [1].



**Figura 2. Nivelul dependenței de exporturi după regiuni/  
Figure 2. Level of dependence on exports by region**

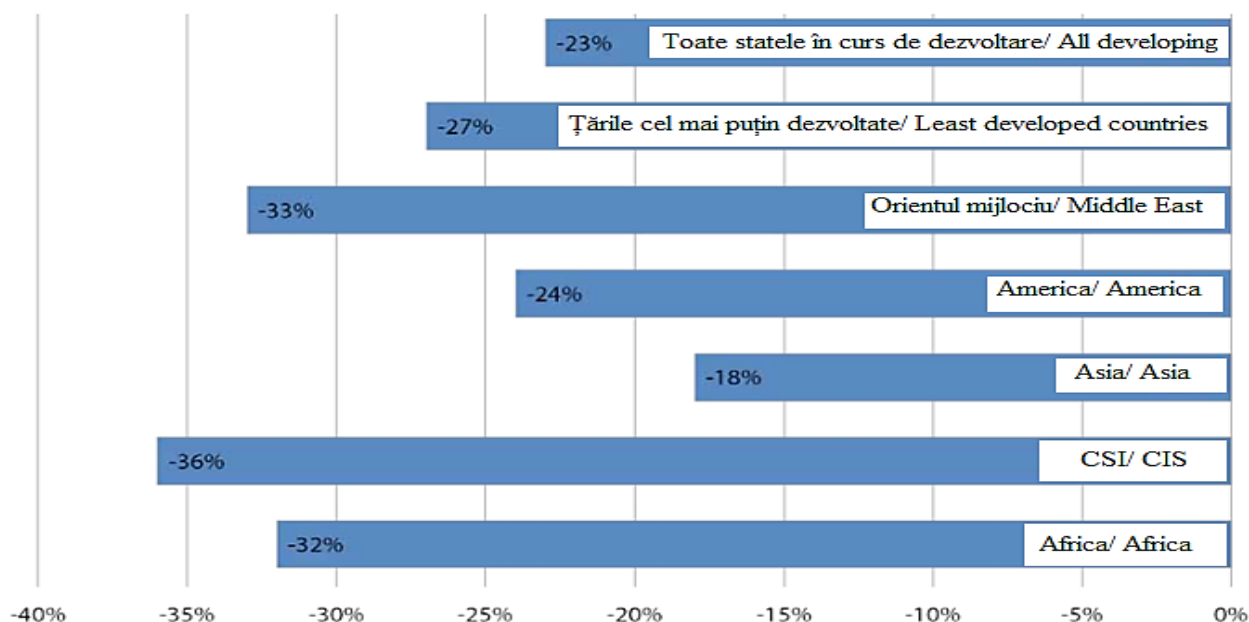
*Sursa: „Dependența de export și de concentrare, UNDP”/  
Source: „Export dependence and concentration, UNDP” [1]*

În urma analizei figurilor 1 și 2, observăm că, în regiunea CSI, dependența față de exporturi a scăzut în continuu, fapt aflat în concordanță cu rezultatele constatate în Republica Moldova, în comparație cu regiunile Africa, LAC și Regiunea Pacific, în care, chiar și după 2005, dependența de exporturi a continuat să crească. În 2008, regiunea CSI a înregistrat o creștere de 2%, iar punctul maxim a fost în anul 2000, când exporturile reprezentau 42% din PIB pentru regiunea CSI și 36.7% pentru Republica Moldova. Din figurile 1 și 2, putem constata efectele crizei din 2008, când regiunea CSI a avut cea mai mică scădere de la 33%, în 2008, la 28%, în 2009. Republica Moldova a înregistrat o scădere de la 26.4%, în 2008, la 23.9%, în 2009, o scădere, de asemenea, mai mică, comparativ cu alte regiuni și evident cu scăderea din regiunea CSI.

Ca urmare a crizei din 2008, veniturile statelor în curs de dezvoltare obținute din export s-au diminuat semnificativ – cu 23% în comparație cu media globală, dar nu toate regiunile au înregistrat același nivel de pierderi [1,5].

Having analysed figure 1 and 2 we observe that in the CIS region dependence on exports has declined continuously, which is consistent with the results observed in Republic of Moldova, compared to regions Africa, LAC and Pacific, where even after 2005 the export dependency continued to rise. In 2008 the CIS region grew by 2% and the peak was in 2000, when exports accounted for 42% of GDP in the CIS region and 36.7% for Moldova. From Figure 1 and 2 we can see the effects of the crisis in 2008, when the CIS region had the smallest decrease from 33% in 2008 to 28% in 2009, Republic of Moldova has decreased from 26.4% in 2008 to 23.9% in 2009 a decrease that is also lower compared to other region and consistent with the decline in the CIS region.

With the crisis of 2008 revenues from export decreased significantly, by 23% compared to global average. But not all regions have experienced the same level of losses [1,5].



**Figura 3. Diminuarea veniturilor obținute din exporturi pentru anul 2009/**  
**Figure 3. Reduction of export receipts for 2009**

*Sursa: „Dependența de export și de concentrare, World Trade Report 2010”/*  
*Source: „Export dependence and concentration, World Trade Report 2010” [1]*

În urma analizei din figura 3, observăm că cea mai mare scădere a veniturilor din export a fost înregistrată de regiunea CSI, cu o diminuare de 36%. Cea mai mică scădere a fost înregistrată de Asia, doar 18%. Când analizăm, în mod comparat, datele din figurile 2 și 3, observăm un paradox. Asia este regiunea ce înregistrează cea mai mare dependență de exporturi, însă veniturile sale din export au avut cel mai puțin de suferit. În opinia autorului, acest lucru se datorează unui nivel înalt al diversificării exporturilor și unui nivel mai mic al concentrării exporturilor. Pornind de la analiza figurii următoare, observăm că diminuarea veniturilor obținute din export a avut un efect asupra creșterii economice [1].

Having analysed figure 3 we see that the largest decrease in export revenues was recorded by the CIS region, a decrease of 36%. The smallest drop was registered by Asia, only 18%. Having analysed the data in Figure 2 and 3 we see a paradox. Asia is the region that has the highest dependence on exports, but its revenues from exports were the least affected. In the author's opinion this is due to a high level of export diversification and a lower level of exports concentration. In the following figure we observe that the reduction in export revenues had an effect on economic growth [1].

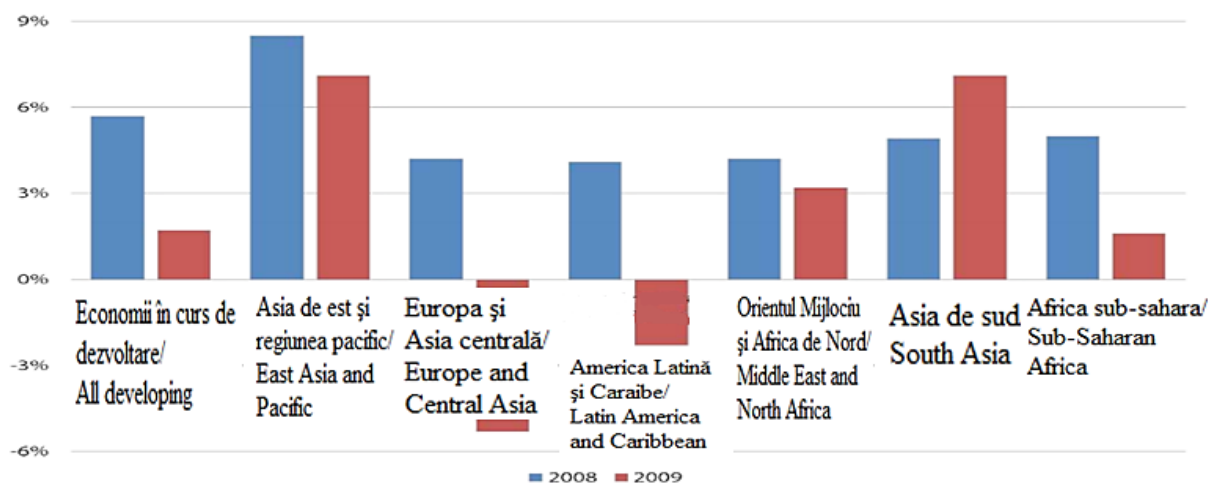


Figura 4. Evoluția economică după regiuni, 2008-2009/

Figure 4. Economic trends by region, 2008-2009

Sursa: „Dependența de export și de concentrare, UNDP”/

Source: „Export dependence and concentration, UNDP” [1]

### Rezultate și discuții

Observăm că doar Asia de Sud a înregistrat o creștere economică în 2009, față de 2008. Europa și Asia Centrală au înregistrat cea mai mare scădere. Asia, regiunea cea mai dependentă de exporturi, a înregistrat o creștere economică, demonstrând, astfel, că o regiune sau un stat dependent de exporturi nu este obligatoriu vulnerabil la șocurile economice, sau cel puțin nu la fel de vulnerabil, cum ar părea. Vulnerabilitatea sau nivelul pierderilor suferite, nu depinde doar de

### Results and discussions

We note that only South Asia recorded growth in 2009 compared to 2008. Europe and Central Asia recorded the largest decrease. Asia, the region most dependent on exports registered a growth demonstrating that a region or a country dependent on exports is not necessarily vulnerable to economic shocks, or at least not as vulnerable as it may seem. The vulnerability or the level of losses depends not only on dependence on ex-

dependența de exporturi, dar, în special, de nivelul de diversificare și concentrare al exporturilor.

Prima metodă, după care putem evalua vulnerabilitatea, este indicele de concentrare. „Indicele de concentrare arată, în mod specific, modul în care exporturile și importurile țărilor individuale, sau grupurilor de țări, sunt concentrate pe câteva produse, în loc să fie distribuite mai omogen pe o serie de produse.” [3]

Indicele de concentrare este calculat după formula Herfindahl-Hirschmann Index normalizat: [3]

$$H_j = \frac{\sqrt{\sum_{i=1}^n \left(\frac{x_{ij}}{X_j}\right)^2} - \sqrt{1/n}}{1 - \sqrt{1/n}} \quad X_j = \sum_{i=1}^n x_{ij}$$

unde  $H_j$  reprezintă indicele de grup de țări sau țară,

$x_{ij}$  – valoarea exporturilor pentru o țară  $j$  și produsul  $i$ ,

$n$  – numărul produselor.

O valoare a indicelui mai apropiată de 1 constituie un nivel înalt de concentrare, un nivel mai apropiat de 0 reprezintă un nivel mai mic de concentrare.

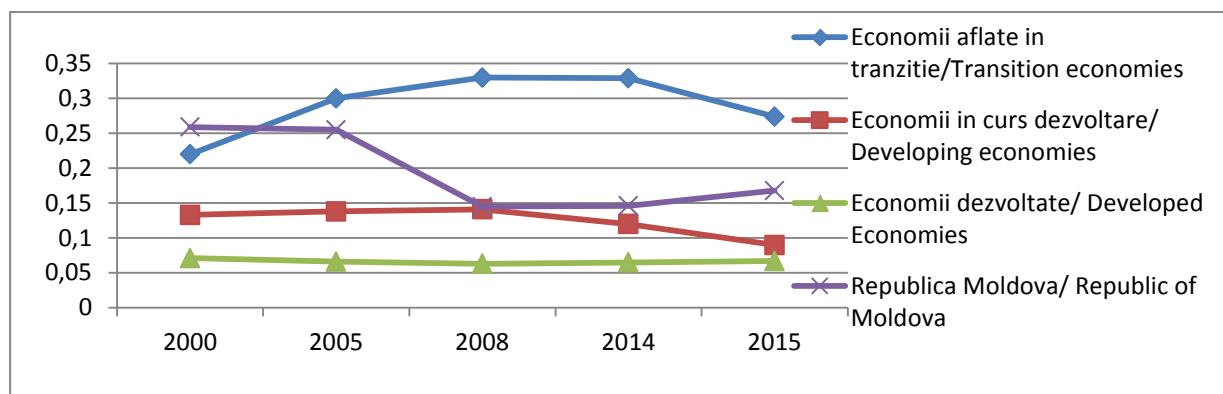
ports, but especially on the level of diversification and concentration of exports.

The first method by which we can evaluate the level of vulnerability is the concentration index. “The product concentration index shows to which extent exports and imports of individual countries or country groups are concentrated on several products rather than being distributed homogeneously among products” [4].

The concentration index is calculated using the formula Herfindahl-Hirschmann Index normalized [4].

where  $H_j$  is the index set of countries or country,  $x_{ij}$  is the value of exports for a country  $j$  and product  $i$ ,  $n$  is the number of products.

A value of the index closer to 1 is a high level of concentration, a level closer to 0 represents a lower level of concentration.



**Figura 5. Indicele de concentrare a exporturilor/**  
**Figure 5. The index of export concentration**

*Sursa: elaborată de autor în baza datelor „UNCTAD Handbook of Statistics 2016”/*  
*Source: elaborated by the author based on „UNCTAD Handbook of Statistics 2016” [4]*

În opinia autorului, figura 5 demonstrează un trend diametral opus pentru Republica Moldova, în comparație cu alte economii aflate în

In the author’s opinion Figure 5 shows a completely opposite trend for Moldova compared to other economies in transition phase. In the

etapa de tranziție. În anii 2005-2008, Republica Moldova a înregistrat o diminuare drastică a concentrării exporturilor. În anul 2015, a avut loc o ușoară creștere, în timp ce media economiilor aflate în tranziție a scăzut.

În tabelele următoare, vor fi analizate exporturile Republicii Moldovei în funcție de parteneri.

years 2005-2008 Moldova registered a drastic reduction in the concentration of exports. In 2015 there was a slight increase, while the average in the economies in transition declined.

In the next figures we will analyse the Republic of Moldova's exports according to its partners.

**Tabelul 1/ Table 1**

**Exporturile Republicii Moldova în statele dezvoltate și statele aflate în tranziție/  
Republic of Moldova exports to developed countries and countries in transition**

	Anul/ Year	Exportul RM (milioane dolari)/ Exports RM (millions of dollars)	Ponderea exportului RM în statele dezvoltate (%)/Developed economies (%)						Ponderea exportului RM în statele în tranziție (%)/ The share of exports of RM in transition economies (%)
			Total/ Total	Europa/ Europe		SUA/ USA	Japonia/ Japan	Alte state/ Other states	
				Total	EU				
Republica Moldova/ Republic of Moldova	1995	746	33.4	29.9	29.5	2	0	1.6	62.7
	2005	1091	42.9	38.5	38.1	3.6	0.1	0.8	50.9
	2014	2340	59.1	56.9	55.5	1.3	0.3	0.6	29

*Sursa: elaborat de autor în baza datelor „UNCTAD Handbook of Statistics 2015”/*

*Source: elaborated by the author based on „UNCTAD Handbook of Statistics 2015” [3]*

**Tabelul 2/ Table 2**

**Exporturile Republicii Moldova în statele în curs de dezvoltare/  
Republic of Moldova exports to developing countries**

		Statele în curs de dezvoltare (%)/ Developing Economies					
		Total/ Total	Africa/ Africa	America/ America	Est, Sud și Sud-Est Asia/ Eastern, Southern and South Eastern Asia	Asia de Vest/ West Asia	Oceania/ Oceania
Republica Moldova/ Republic of Moldova	1995	3.6	0.7	0.3	0.9	1.7	0
	2005	6.2	1.5	0.4	0.5	3.8	0
	2014	11.9	1	0.1	2.6	8.2	0

*Sursa: elaborat de autor în baza datelor „UNCTAD Handbook of Statistics 2015”/*

*Source: elaborated by the author based on „UNCTAD Handbook of Statistics 2015” [3]*

Tabelele 1 și 2 confirmă datele din figura 5. În perioada 2005-2014, Republica Moldova și-

Tables 1 and 2 confirm the data in Figure 5. In the years 2005-2014 Moldova exports to deve-



a majorat exportul către economiile dezvoltate de la 42,9% la 59,1%, iar exporturile către economiile aflate în tranziție au scăzut de la 50,9% la 29% în perioada 2005-2014. Exportul Republicii Moldova, în această perioadă, a crescut, iar nivelul concentrării a scăzut, reprezentând un rezultat pozitiv.

A doua metodă de determinare a vulnerabilității comerțului rezidă în calcularea indicelui de diversificare a exportului. „Indicele de diversificare indică dacă structura de export sau import a fiecărei grupe de țări sau țară diferă de modelele globale”. [3]

Indicele de diversificare este calculat după următoarea formulă, care reprezintă o variantă modificată a metodei Finger-Kreinin: [3]

$$S_j = \frac{\sum_i |h_{ij} - h_i|}{2}$$

unde  $h_{ij}$  reprezintă ponderea produsului  $i$  în exporturile totale sau importurile ale unui stat sau grup de state,

$h_i$  – ponderea produsului  $i$  în exporturi sau importuri totale mondiale. Indicele diversificării poate avea valori între 0 și 1.

O valoare mai apropiată de 1 indică o mai mare divergență între modelul mondial și cel al unui stat sau grup de state.

de economiile dezvoltate a crescut de la 42,9% la 59,1%, și exporturile către economiile în tranziție au scăzut de la 50,9% la 29% în perioada 2005-2014. Exporturile Republicii Moldova în această perioadă au crescut și nivelul de concentrare a scăzut, reprezentând un rezultat pozitiv.

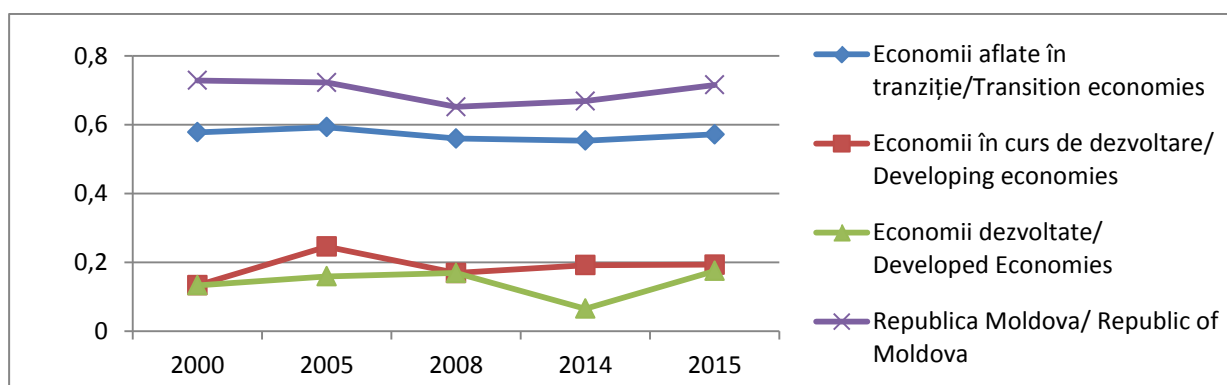
A doua metodă de determinare a vulnerabilității comerțului este calcularea indicelui de diversificare. „Indicele de diversificare indică dacă structura de export sau import a fiecărei grupe de țări sau țară diferă de modelul mondial” [3].

Indicele de diversificare este calculat folosind o formulă modificată a metodei Finger-Kreinin [3]:

unde  $h_{ij}$  este ponderea produsului  $i$  în exporturile totale sau importurile ale unui stat sau grup de state,

$h_i$  reprezintă ponderea produsului  $i$  în exporturile sau importurile totale mondiale. Indicele de diversificare poate avea valori între 0 și 1.

O valoare apropiată de 1 indică o mai mare divergență între modelul mondial și cel al unui stat sau grup de state.



**Figura 6. Indicele de diversificare a exporturilor/**

**Figure 6. The index of export diversification**

*Sursa: elaborată de autor în baza datelor „UNCTAD Handbook of Statistics 2016”/*

*Source: elaborated by the author based on „UNCTAD Handbook of Statistics 2016” [4]*



Din figura 6, observăm că între modelul Republicii Moldova și modelele mondiale există o divergență foarte mare. În ce privește indicatorii de diversificare a exportului, chiar dacă comparăm cu alte state în tranziție, nivelul de divergență este, în continuare, foarte înalt. În anul 2015, observăm o creștere în toate economiile, indicii de diversificare al economiilor dezvoltate a crescut de aproape 2.7 ori și s-a apropiat semnificativ de indicii de diversificare al economiilor în curs de dezvoltare.

Pentru a înțelege mai bine aceste divergențe, vom analiza structura exportului Republicii Moldova după grupe de produse.

From Figure 6 we see that the Republic of Moldova registers a huge difference compared to the world pattern. Regarding indicators of diversification of export even if we compare with other transitioning economies the divergence is still very high. In 2015 we see growth in all economies, developed economies diversification index rose nearly 2.7 times and came close to the level of developing economies.

In order to better understand these differences we analyse the structure of the Republic of Moldova's exports by product groups.

Tabelul 3/ Table 3

**Exporturile Republicii Moldova pe grupe de produse/  
Republic of Moldova exports by product group**

	Anul/Year	Valoarea totală (milioane dolari)/ Total value (millions of dollars)	Revizia SITC 3 grupe de produse (%) / By main SITC Revision 3 product group (%)							
			Total produse alimentare/ All food items	Materie prima agricolă/ Agricultural raw materials	Combustibil/ Fuels	Mineruri, metale, pietre prețioase, aur nemonetar/ Ores, metals, precious stones and nonmonetary gold	Bunuri industriale/ Manufactured goods	Dintre care:/ Of which:		
								Produce chimice/ Chemical products	Mașini și echipament de transport/ Machinery and transport equipment	Alte bunuri industriale/ Other manufactured goods
Republica Moldova/ Republic of Moldova	1995	746	67.2	1.6	0.6	3	27.5	1.6	7.6	18.4
	2005	1091	46.9	2.6	0.1	2.1	47.9	1.4	4.9	41.6
	2014	2340	43.5	0.9	0.6	1.8	52.9	4.3	14.4	34.2

*Sursa: elaborat de autor în baza datelor „UNCTAD Handbook of Statistics 2015”/*

*Source: elaborated by the author based on „UNCTAD Handbook of Statistics 2015” [3]*

Din tabelul 3, observăm că structura de export pe grupe de produse s-a îmbunătățit, bunurile industriale au crescut ca valoare, iar valoarea celor din grupa produselor alimentare s-a micșorat. Cu toate acestea, figura 6 denotă o divergență foarte mare între modelele mondiale determinate de UNDP și cel al Republicii Moldova.

From table 3 we see that the export structure by product group has improved, industrial goods have increased in value, and the food group decreased. However Figure 6 shows a huge difference to global patterns determined by UNDP.

Tabelul 4/ Table 4

**Exporturile Republicii Moldova pe subgrupe de produse conform clasificării CSCI /  
Republic of Moldova exports by products as classified under SITC subgroups**

Topul produselor exportate conform clasificării CSCI pe subgrupe/ Top export products as classified under SITC subgroups	2016	
	Valoare (mii de dolari) / Value (thousands of dollars)	Ca procentaj din totalul statului %/ As percentage of country total %
Toate grupurile de produse/ All commodity groups	2045340.4	100
77 Mașini și aparate electrice și părți ale acestora (inclusiv echivalente neelectrice ale mașinilor și aparatelor de uz casnic)/ Electrical machines and devices and parts thereof (including non-electrical equivalent of machinery and household appliances)	249090	12.18
84 Îmbrăcăminte și accesorii/ Clothing and Accessories	244580.8	11.96
05 Legume și fructe/ Vegetables and fruits	206048.1	10.07
22 Semințe și fructe oleaginoase/ Oilseeds	201499.9	9.85
04 Cereale și preparate pe bază de cereale/ Cereals and preparations based cereal	172510.1	8.43
11 Băuturi/ Beverages	158131.2	7.73
82 Mobilă și părțile ei/ Furniture and its parts	122319.5	5.98
65 Fire, țesături, articole textile necuprinse în altă parte și produse conexe/ Yarns, fabrics, textile articles not included elsewhere and related products	75270.8	3.68
42 Grăsimi și uleiuri vegetale fixate, brute, rafinate sau fracționate/ Fixed vegetable fats and oils, crude, refined or fractionated	54100.6	2.65
06 Zahăr, preparate pe bază de zahăr; miere/ Sugar, sugar-based preparations; honey	52784.8	2.58
Restul/ Remainder	509004.6	24.89

*Sursa: elaborat de autor în baza datelor Biroul Național de Statistică al Republicii Moldova /  
Source: elaborated by the author based on UNCTAD National Bureau of Statistics of the Republic of Moldova [6]*

De asemenea, din analiza datelor prezentate în tabelul 4, conchidem că produsul cu cea mai mare pondere în export este grupa de pro-

Also from table 4 we conclude that the product with the highest export share is the product group 77 – Electrical machines and devices and

duse 77 – Mașini și aparate electrice și părți ale acestora (inclusiv echivalente neelectrice ale mașinilor și aparatelor de uz casnic, care reprezintă 12,18% din exportul total. Actualmente, putem concluziona că exportul Republicii Moldova, nu se încadrează în modelele mondiale, fiind foarte concentrat pe anumite grupe înguste de produse, care manifestă un avantaj comparativ în producere.

**Concluzii:**

- Un stat dependent de exporturi nu are obligatoriu un nivel slab de diversificare sau un nivel înalt de concentrare a exporturilor;
- Un nivel mic de concentrare a exporturilor poate diminua efectele negative produse de șocurile economice;
- Republica Moldova și-a îmbunătățit indicele de concentrare a exportului în ultimul deceniu.

Indicele de diversificare demonstrează că există divergențe mari între exportul Republicii Moldova și modelele (schemele) mondiale de export.

parts thereof (including non-electrical equivalent of machinery and household appliances) representing 12.18% of total exports. We conclude that the export of the Republic of Moldova currently do not fall in global patterns being focused on certain groups of products which show a comparative advantage in production.

**Conclusions:**

- A state dependent on exports does not necessarily have a low level of diversification or a high concentration of exports;
- A low level of export concentration can decrease the negative effects of economic shocks;
- Republic of Moldova has improved its export concentration index in the last decade.

Diversification index shows that there is a wide divergence between the Republic of Moldova and world export patterns.

**Bibliografie / Bibliography:**

1. Export dependence and concentration, UNDP. Disponibil: [http://www.undp.org/content/dam/undp/library/Poverty%20Reduction/Inclusive%20development/Towards%20Human%20Resilience/Towards\\_SustainingMDGProgress\\_Chapter1.pdf](http://www.undp.org/content/dam/undp/library/Poverty%20Reduction/Inclusive%20development/Towards%20Human%20Resilience/Towards_SustainingMDGProgress_Chapter1.pdf);
2. UNCTAD Handbook of Statistics 2010, disponibil: [http://unctad.org/en/Docs/tdstat35\\_en.pdf](http://unctad.org/en/Docs/tdstat35_en.pdf);
3. UNCTAD Handbook of Statistics 2015. Disponibil: [http://unctad.org/en/PublicationsLibrary/tdstat40\\_en.pdf](http://unctad.org/en/PublicationsLibrary/tdstat40_en.pdf);
4. UNCTAD Handbook of Statistics 2016. Disponibil: [http://unctad.org/en/PublicationsLibrary/tdstat41\\_en.pdf](http://unctad.org/en/PublicationsLibrary/tdstat41_en.pdf)
5. World Trade Organization, World Trade Report 2010. Disponibil: [https://www.wto.org/english/res\\_e/booksp\\_e/anrep\\_e/world\\_trade\\_report10\\_e.pdf](https://www.wto.org/english/res_e/booksp_e/anrep_e/world_trade_report10_e.pdf);
6. Biroul Național de Statistică a Republicii Moldova. Disponibil: [http://statbank.statistica.md/pxweb/pxweb/ro/40%20Statistica%20economica/40%20Statistica%20economica\\_\\_21%20EXT\\_\\_EXT010\\_\\_serii%20anuale/?rxid=b2ff27d7-0b96-43c9-934b-42e1a2a9a774](http://statbank.statistica.md/pxweb/pxweb/ro/40%20Statistica%20economica/40%20Statistica%20economica__21%20EXT__EXT010__serii%20anuale/?rxid=b2ff27d7-0b96-43c9-934b-42e1a2a9a774)
7. Trade Openness and Developing Countries' Vulnerability: Concepts, Misconceptions, and Directions for Research, PIERLUIGI Montalbano, 2011.