

EMPLOYMENT IN THE REPUBLIC OF MOLDOVA IN THE CONTEXT OF THE IMPLEMENTATION OF THE NATIONAL EMPLOYMENT STRATEGY 2017-2021

SITUAȚIA OCUPĂRII FORȚEI DE MUNCĂ DIN REPUBLICA MOLDOVA ÎN CONTEXTUL IMPLEMENTĂRII STRATEGIEI NAȚIONALE PENTRU OCUPAREA FORȚEI DE MUNCĂ 2017-2021

Dorin VACULOVSCHI⁸⁶, doctor în economie, conferențiar universitar
Raisa DOGARU⁸⁷, Drd.

***Abstract:** Principala problemă cu care se confruntă piața muncii din Republica Moldova în prezent este nu atât șomajul, cât nivelul jos al ocupării forței de muncă. Or, diminuarea drastică a indicatorilor ocupaționali denotă situația precară în care se află nu numai piața muncii din Republica Moldova, dar și economia națională în ansamblu. Articolul analizează impactul ultimei Strategii de ocupare asupra pieței muncii.*

***Cuvinte cheie:** piața muncii, politici de ocupare*

JEL CLASSIFIATION: J6

1. Introducere

Timp de aproape două decenii indicatorii ocupaționali din Republica Moldova înregistrează un declin continuu. Însă, principala problemă cu care se confruntă piața muncii este nu atât șomajul, cât nivelul jos al ocupării forței de muncă. Pe fundalul diminuării nivelului ocupării crește populația în afara forței de muncă, inclusiv numărul migrațiilor de muncă. Diminuarea drastică a indicatorilor ocupaționali denotă situația precară în care se află nu numai piața muncii din Republica Moldova, dar și economia națională în ansamblu. Or, piața muncii fiind o piața derivată a piețelor bunurilor și serviciilor este, totodată, o parte inseparabilă a sistemului economic în ansamblu și reflectă pe deplin tendințele dezvoltării acestuia. De aceea, o condiție importantă în redresarea situației de pe piața muncii ar fi, în primul rând, asigurarea condițiilor pentru ameliorarea situației economice, în special, din sectorul real al economiei, care este generatorul principal de noi locuri de muncă.

Cu toate că autoritățile guvernamentale depun eforturi majore în scopul ameliorării situației din domeniul ocupării, situația rămâne și în continuare critică. Ultima Strategie Națională privind ocuparea forței de muncă a formulat o serie de măsuri concrete de ameliorare a situației de pe piața muncii din Republica Moldova. Cu toate acestea, situația ocupării nu a înregistrat succese vizibile. În acest context, articolul dat își propune drept scop o analiză a situației de pe piața muncii din Republica Moldova, a factorilor care frânează ameliorarea situației de pe piața muncii, precum și a eficienței măsurilor formulate în strategie care trebuie să conducă la creșterea nivelului ocupării. În articol sunt utilizate un volum mare de date statistice, sunt formulate soluții reale de creștere a nivelului ocupării. Articolul se axează, în primul rând, pe analiza evoluției principalilor indicatori ai pieței muncii, atât din punct de vedere cantitativ, cât și din punct de vedere structural și calitativ, precum și a măsurilor de politică a ocupării forței de muncă și a impactului lor asupra proceselor de pe piața muncii. Articolul se finalizează cu concluzii relevante.

⁸⁶ vaculovschi.dorin@ase.md, ASEM,

⁸⁷ ASEM

2. Tendințe privind ocuparea forței de muncă din Republica Moldova

Pe parcursul ultimilor 15 ani economia Republicii Moldova a avut o evoluție destul de sinuoasă înregistrând un ritm mediu de creștere de circa 3% anual. Cu toate că în această perioadă economia a înregistrat și anumite succese, creșterea economică a fost influențată puternic de mai multe șocuri, precum: de criza economico-financiară globală din 2009, criza din sectorul bancar din 2015 (furtul miliardului), instabilitatea politică, seceta puternică, restricțiile comerciale impuse de Federația Rusă etc. Totodată cea mai mare provocare pentru economia Republicii Moldova poate fi considerată criza pandemică din 2020 care a afectat practic toate economiile de pe glob. Drept rezultat, activismul economic s-a redus, ceea ce a condus și la diminuarea principalilor indicatori ocupaționali. Datele Biroului Național de Statistică indică o descreștere a Produsului Intern Brut în 2020 de 7% comparativ cu anul 2019, ceea ce a condus și la o înrăutățire a situației și de pe piața muncii. Or, piața muncii, fiind o piața derivată, reflectă pe deplin succesele sau insuccesele înregistrate de economia națională.

Efectele pandemiei Covid-19 asupra pieței muncii din Republica Moldova s-au resimțit, în special, în primele luni de impunere ale restricțiilor, odată cu instituirea în țară a stării de urgență (începând cu 17 martie 2020). Ca atare, pandemia Covid-19 a continuat să afecteze piața muncii și în următoarele trimestre. Cele mai mari efecte au fost înregistrate în trimestrul II al anului 2020, când fiecare a patra persoană ocupată a declarat că pandemia i-a afectat relația cu piața muncii (BNS).

Astfel, datele Biroului Național de Statistică arată că în anul 2020 numărul populației ocupate s-a redus cu 4,4% în comparație cu 2019. (Figura 1).

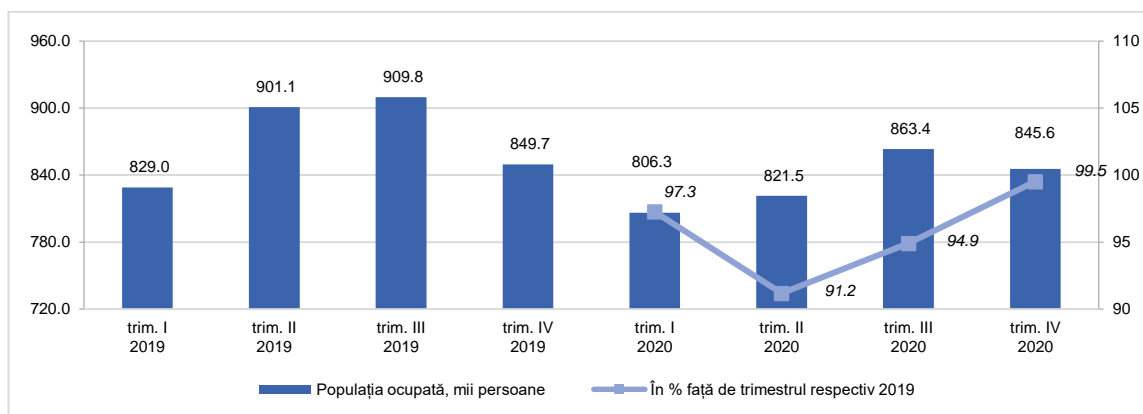


Figura 1. Populația ocupată pe trimestre, 2019-2020

Sursa: Biroul național de statistică

În acest context, a fost afectată și rata de ocupare care a înregistrat scăderi atât pe total, cât și în funcție de sexe, medii de reședință, grupe de vârstă (Figura 2). Totodată, femeile și mediul urban au fost mai mult afectate de scăderea ratei de ocupare în comparație cu bărbații și mediul rural. Astfel, rata de ocupare la femei a scăzut cu 3,3 p.p. în trimestrul II (la bărbați, respectiv, cu 3,2 p.p.) și cu 2,3 p.p. în trimestrul III (la bărbați, respectiv, cu 1,1 p.p.). În mediul urban reducerea a fost cea mai semnificativă, de 5,6 p.p. în trimestrul II (în mediul rural, respectiv, de 1,6 p.p.) și de 3,8 p.p. în trimestrul III (în mediul rural, respectiv, de 0,4 p.p.). Repartizarea ratei de ocupare în funcție de grupele de vârstă atestă o diminuare mai semnificativă a acesteia la persoanele de 15-24 ani: cu 3,4 p.p. în trimestrul I și cu 5,7 p.p. în trimestrul II ale anului 2020 față de perioadele respective din 2019. O reducere de 3,4 p.p. a fost înregistrată la persoanele de 25-54 ani în trimestrul II. Analiza evoluției ratei de ocupare pe grupe de vârstă și sexe scoate în evidență o reducere mai mare atât la femeile, cât și la bărbații de 15-24 ani în trimestrul II (cu 6,4 p.p. la femei și, respectiv, cu 5,0 p.p. la bărbați). La fel, mai mult în trimestrul II s-a micșorat nivelul acestui indicator la ambele sexe de 25-54 ani (cu 3,1 p.p. la femei și, respectiv, cu 3,7 p.p. la bărbați).

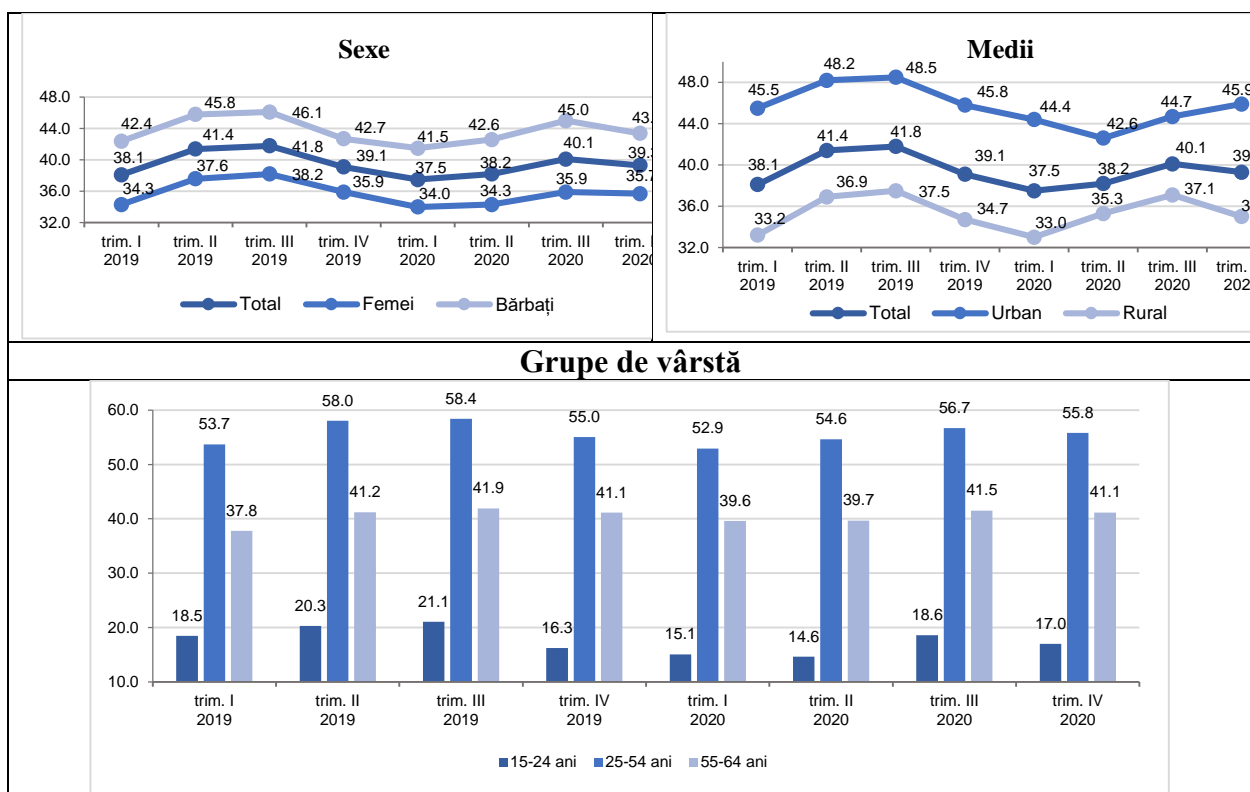


Figura 2. Rata de ocupare %

Sursa: Biroul național de statistică

Cu toate acestea, nu se poate afirma că nivelul ocupării din Republica Moldova a fost afectat în cea mai mare măsură din cauza pandemiei Covid-19. Analizând evoluțiile de pe piața muncii din Republica Moldova, se observă o reducere continuă a principalilor indicatori ocupaționali pe parcursul ultimilor 20 de ani. Ancheta Forței de Muncă, atestă o reducere, atât a numărului populației economic active, cât și a celei ocupate. Astfel, din 2001 până în 2018, numărul populației economic activă s-a redus de la 1654,7 mii persoane până la 1290,7 mii persoane, iar numărul populației ocupate, respectiv, de la 1514 mii persoane până la 1252 mii persoane. S-au redus și ratele de activitate și de ocupare, respectiv, de la 59,9% și 54,8% în anul 2001 până la 43,3% și 42,0% în 2018. (figura 3).

Rata de activitate, ocupare și șomaj pe Rate și Ani. Ambele sexe, Total pe republica, Media anuală.

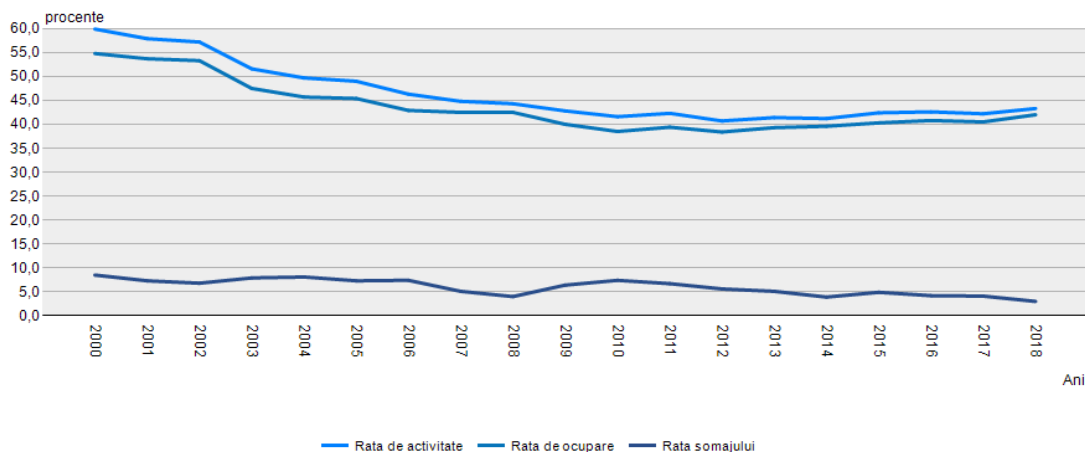


Figura 3. Evoluția ratelor de activitate, de ocupare, și a șomajului 2005-2015,%

Sursa: Biroul național de statistică

Pe fundalul descreșterii numărului populației economic active și a celei ocupate, se observă și o tendință de diminuare stabilă și a ratei șomajului care oscilează în jurul nivelului de 4-5%. De menționat, că cea mai răspândită formă de șomaj pe parcursul perioadei de referință a fost cea de scurtă durată (sub 3 luni) – circa o treime din totalul șomerilor.

Ocuparea forței de muncă din Republica Moldova este determinată, în mare parte, de evoluțiile din cadrul principalelor sectoare ale economiei. Pe parcursul anilor 2005-2020 sectorul industrial a înregistrat o creștere în medie de 4% anual, fiind afectat de declin în anii de criză 2009 și 2012. Contribuția acestui sector în crearea locurilor de muncă a fost destul de modestă pe parcursul întregii perioade de referință. Astfel, ponderea persoanelor ocupate în industrie în anul 2020 a constituit 14,6% (în anul 2019 – 14,7%), inclusiv în industria prelucrătoare 11,7% (în 2019 – 12,1%). Numărul persoanelor ocupate în industrie a fost de 121,4 mii, în descreștere față de nivelul anului trecut cu 5,2%.

Evoluția situației din agricultură a fost în strânsă dependență de evoluțiile climatice din perioada de referință. Contribuția agriculturii la crearea locurilor de muncă este și mai puțin însemnată, majoritatea lucrătorilor din acest sector lucrând pe cont propriu. În 2020 evoluția sectorului agricol a fost influențată negativ de seceta din vară, înregistrând o descreștere semnificativă de 12%. Respectiv, s-a diminuat și numărul celor ocupați în agricultură, constituind doar 175,9 mii persoane sau 21,1% din totalul persoanelor ocupate (în anul 2019 - 182,8 mii și, respectiv, 21,0%).

Sfera serviciilor este acel sector care pe parcursul perioadei de referință a asigurat, în mare parte, absorbția potențialului uman în câmpul muncii. Cu toate acestea, criza pandemică a afectat puternic acest sector astfel încât ponderea celor ocupați în sfera serviciilor în 2020 s-a diminuat cu 4,7% față de anul precedent constituind 476,5 mii sau 57,1% din totalul persoanelor ocupate.

Pe fundalul acestor evoluții structurale în domeniul ocupării, se observă și o tendință constantă de creștere a numărului în afara forței de muncă (populației inactive în vârstă aptă de muncă). În 2020 aceasta a constituit circa 1283,6 mii persoane sau 59,7% din totalul populației de aceeași categorie de vârstă, fiind în creștere cu 2,2% față de anul 2019. Printre factorii care au generat această creștere a populației în afara forței de muncă sunt îmbătrânirea populației și migrația forței de muncă. În 2020, din totalul persoanelor în afara forței de muncă 42,2% sunt pensionari, iar alte 11,2% constituie persoanele care nu lucrează și nu caută un loc de muncă în Moldova, deoarece deja au un loc de muncă peste hotare sau care planifică să lucreze peste hotare plecate la muncă peste hotare. Alte 7% (90,4 mii persoane) din această categorie a populației sunt considerate persoanele (declarate de gospodării) ca fiind plecate peste hotare la lucru sau în căutare de lucru pentru o perioadă mai mică de un an. Alte categorii pot fi identificate ca acele persoane care nu doresc să fie prezente pe piața muncii din cauza lipsei unor oportunități reale de angajare care să ofere salarii decente, practicând alte tipuri de activități generatoare de venituri, caracteristice, de regulă, economiei informale.

O problemă destul de acută cu care se confruntă piața muncii din Republica Moldova este creșterea numărului tinerilor NEET⁸⁸. În anul 2020, ponderea **tinerilor NEET** a constituit 17,6% din numărul total de tineri cu vârsta de 15-24 ani, 26,0% - în rândul tinerilor de 15-29 ani și, respectiv, 31,2% în rândul celor de 15-34 ani. În toate aceste grupe de vârstă indicatorul înregistrează valori mai mari în rândul femeilor în comparație cu bărbații.

Reducerea continuă a indicatorilor ocupaționali din republică trebuie privită drept un semnal convingător privind vulnerabilitatea economiei naționale, precum și a securității sociale. Comparativ cu țările UE rata de ocupare din Republica Moldova înregistrează niveluri mult mai mici, astfel încât oricare nu ar fi eforturile autorităților publice de depășire a unor eventuale crize

⁸⁸ Tineri NEET - tineri care nu fac parte din populația ocupată, nu studiază/învață în cadrul sistemului formal de educație și nu participă la nici-un fel de cursuri sau alte instruirii în afara sistemului formal de educație (din limba engleză: „Persons Not in Employment, Education or Training”).

ale ocupării situația precară a persista. Drept dovadă este impactul politicilor asupra menținerii nivelului ocupării în țările UE comparativ cu Republica Moldova în condițiile crizei pandemice Covid-19.

Spre deosebire de țările Uniunii Europene (UE-27), rata de ocupare pentru populația de 15-64 ani în Republica Moldova a înregistrat valori net inferioare, atât per total, cât și în funcție de sexe. Astfel, în anul 2020, valoarea indicatorului estimat pentru femei în țările UE-27 a fost mai mare decât valoarea indicatorului la nivel național cu 17-22 p.p. și, respectiv, pentru bărbați - cu 22-26 p.p. (Figura 4).

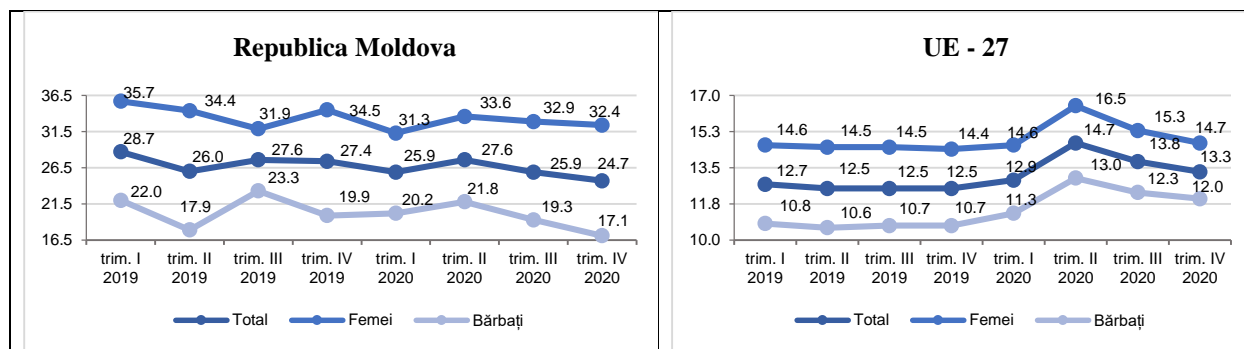


Figura 3. Rata de ocupare în Republica Moldova versus în UE %

Sursa: Biroul național de statistică

Totodată, în țările UE-27 nivelul ocupării este mult mai puțin influențată sezonier, în comparație cu Republica Moldova, unde ponderea sectorului agricol a fost în medie de 21% în 2020 față de 4,3% în țările UE. Or, pe lângă repercusiunile pandemiei, în Republica Moldova anul 2020 a fost marcat de secetă, care a scos în prim-plan o altă vulnerabilitate majoră a țării - expunerea sporită la șocurile climatice.

Evoluțiile indicatorilor ocupaționali sunt influențați și de probleme legate de calitatea ocupării, în special, de extinderea economiei informale. În general, pe parcursul perioadei de referință sectorul informal al economiei a înregistrat o anumită diminuare. Cu toate acestea, nivelul lui continuă să fie destul de impunător. Potrivit datelor statistice în anul 2020 munca nedeclarată în rândul salariaților a constituit circa 6,5%, fiind în descreștere cu 0,7 p.p. față de anul precedent (7,2% în 2019). Practica de angajare fără perfectarea contractelor individuale de muncă (în baza unor înțelegeri verbale) este mai frecventă printre salariații bărbați (8,9%), decât salariații femeii (4,3%). Cele mai mari ponderi ale salariaților, care lucrează doar în baza unor înțelegeri verbale, sunt estimate în agricultură (59,1%), construcții (14,1%), comerț (10,5%) și industrie (6,3%).

În sectorul informal au lucrat 16,7% din totalul persoanelor ocupate în economie (în 2019 – 16,8%), iar 22,4% au avut un loc de muncă informal (în anul 2019 – 23,1%). Din numărul persoanelor ocupate informal salariații au alcătuit 23,8%. În sectorul non-agricol ponderea ocupării informale a constituit 10,8%. Cea mai mare pondere a persoanelor ocupate informal este înregistrată în construcții (64,9% din totalul persoanelor ocupate în construcții).

Acestea fiind expuse, se poate constata o situație destul de precară de pe piața muncii din Republica Moldova care necesită intervenții hotărâte din partea autorităților publice. Anume pe acest fundal a apărut necesitatea elaborării unei strategii naționale pentru ocuparea forței de muncă care ar fi capabilă redreseze această situație.

3. Impactul Strategiei Naționale privind Politicile de Ocupare a Forței de Muncă asupra situației de pe piața muncii din Republica Moldova

Elaborarea Strategiei Naționale privind Ocuparea Forței de Muncă a Republicii Moldova pentru perioada 2017-2021 este determinată, în primul rând, de necesitatea de redresare a situației de pe piața muncii, de creștere a nivelului ocupării și a calității acesteia, de creșterea

competitivității potențialului uman existent și a gradului de incluziune socială pe piața muncii, în special a grupurilor social-vulnerabile. Realizarea strategiei va contribui, atât la atenuarea nivelului sărăciei și a excluziunii sociale, cât și la o dezvoltare durabilă a economiei.

Strategia de ocupare a Republicii Moldova își propune asigurarea unui nivel cât mai înalt al ocupării durabile prin consolidarea creșterii economice, asigurarea unui grad cât mai înalt al incluziunii sociale prin implementarea cât mai largă a formelor flexibile de ocupare și ale economiei sociale, dezvoltarea dialogului social. De asemenea, strategia urmărește creșterea competitivității potențialului uman, din perspectiva costurilor forței de muncă, a mobilității, calificării profesionale și capacității de adaptare a resurselor umane la imperativele unei piețe a muncii aflate într-un proces dinamic de schimbare.

Obiectivele Strategiei privind Politicile de Ocupare a Forței de Muncă a Republicii Moldova pentru perioada 2017-2021 au fost corelate cu prioritățile *Strategiei „Moldova 2020”* și anume cu aceea privind „racordarea sistemului educațional la cerințele pieței forței de muncă în scopul sporirii productivității forței de muncă și majorării ratei de ocupare în economie”.

- Printre obiectivele specifice ale Strategiei pot fi menționate
- Crearea oportunităților de angajare ca urmare a implementării politicilor de ocupare și a măsurilor non-discriminatorii pe piața muncii
- Promovarea ocupării formale și dezvoltarea întreprinderilor într-un mediu competitiv
- Educație și calificări mai bune pentru șanse sporite de angajare
- Valorificarea potențialului oferit de fenomenul migrațional pentru dezvoltare durabilă
- Mai bună guvernare a pieței muncii

De fapt, Strategia nu și-a formulat scopuri ambițioase de creștere a nivelului ocupării accentul fiind pus în special pe combaterea ocupării informale pe creșterea competitivității potențialului uman și pe guvernarea cât mai bună a pieței muncii prin dezvoltarea politicilor active de ocupare a forței de muncă.

4. Concluzii

Este evident faptul că o condiție importantă în redresarea situației de pe piața muncii ar fi, în primul rând, ameliorarea situației economice, în special, din sectorul real al economiei, care este principalul generator de noi locuri de muncă, precum și reorientarea dezvoltării economiei de la modelul bazat pe consum la cel bazat pe producție. În acest context pot fi menționați trei factori care ar conduce la această ameliorare în domeniul ocupării:

atragerea investițiilor străine directe care pot contribui puternic la schimbarea structurii ocupaționale (creșterea ponderii celor ocupați în industrie, sector generator al celei mai mari valori adăugate);

dezvoltarea spiritului antreprenorial, or în situația în care ponderea patronilor în structura ocupațională constituie doar o valoare extrem de infimă, comparativ cu alte țări, perspectivele în ceea ce privește crearea de noi locuri de muncă competitive sunt destul de modeste;

creșterea competitivității potențialului uman;

creșterea nivelului salariilor care pot fi motivante pentru reîntoarcerea lucrătorilor migrați din străinătate.

Referințe

1. Constituția Republicii Moldova, aprobată la 29 iulie 1994
2. Legea cu privire la promovarea ocupării forței de muncă și asigurarea de șomaj, Nr. 105 din 14.06.2018
3. Legea nr. 121 din 25 mai 2012 „Cu privire la asigurarea egalității”
4. Legea nr. 180-XVI din 10.07.2008 „Cu privire la migrația de muncă”
5. Legea nr. 60 din 30 martie 2012 „Privind incluziunea socială a persoanelor cu dizabilități”
6. Codul muncii al Republicii Moldova, aprobat prin Legea nr. 154-XV din 28 martie 2003
7. Strategia Națională privind Politicile de Ocupare a Forței de Muncă asupra situației de pe piața muncii din Republica Moldova, www.particip.gov.md

8. Strategia națională de dezvoltare „Moldova 2020”, aprobată prin Legea Nr. 166 din 11.07.2012
9. Strategia națională de atragere a investițiilor și promovare a exporturilor pentru anii 2016-2020, http://www.gov.md/sites/default/files/document/attachments/intr42_5.pdf
10. Strategia Europa 2020, http://ec.europa.eu/europe2020/europe-2020-in-a-nutshell/targets/index_ro.htm
11. Nicolaas de Zwager, Ruslan Sintov, (2014) „Studiu de piață: Inovație în migrația circulară - Migrație și dezvoltare în Moldova”, Chișinău, IASCI, p. 27.
12. Raportul social anual 2019, Chișinău, Ministerul Muncii Protecției Sociale și familiei, 2015, www.mmssf.gov.md.