

## PARTICULARITĂȚI ÎN EVOLUȚIA PRESIUNII DEMOGRAFICE ÎN REGIUNEA DE DEZVOLTARE CENTRU ÎN CONTEXTUL DEZVOLTĂRII REGIONALE

MIHAI HACHI<sup>1</sup>

### Abstract

*The difficult socio-economic situation through which Moldova passes has a negative impact on the evolution of the geodemographic situation. Most demographic indicators show a significant decline, surpassing the optimal limit accepted by the international community. Demographic pressure or demographic dependence is a direct indicator of the labour market and overall socio-economic development. The objective of this study is to assess the demographic pressure in the Central Development Region localities in the current context of the implementation of the regional development policy, as well as to submit proposals regarding the geodemographic situation.*

**Key words:** Central Development Region, demographic pressure, optimal demographic dependence, demographic dependency ratio

**JEL CLASSIFICATION:** J11.

### INTRODUCERE

Printre problemele actuale ale Republicii Moldova se înscrie și problema demografică care are o multitudine de aspecte ce urmează a a fi soluționate în viitorul apropiat. Majoritatea indicatorilor demografici înregistrează valori care conferă caracterul tensionat al situației demografice, iar în unele cazuri cricic chiar. Studiile geodemografice realizate până în prezent au fost raportate, în mare parte, la situația de ansamblu pe republică, sau pe unități administrativ-teritoriale de nivel raional. Scopul acestui studiu constă în evaluarea presiunii demografice în localitățile Regiunii de Dezvoltare Centru în contextul actual al aplicării politicii de dezvoltare regională, precum și înaintarea unor propuneri cu referire la redresarea situației geodemografice. Acesta se încadrează în studiile geodemografice regionale cuprinzând așezările umane din Regiunea de Dezvoltare Centru, în cadrul proiectului instituțional „Studiul impactului activităților economice a Regiunii de Dezvoltare Centru în scopul protejării potențialului natural pentru asigurarea dezvoltării durabile”, etapa „Evaluarea complexă a presiunilor activităților socio-economice asupra mediului în scopul elaborării Programului de măsuri privind diminuarea impactului antropic asupra mediului și îmbunătățirea calității vieții populației în Regiunea de Dezvoltare Centru și aria pilot Răutul inferior”. Semnificația presiunii demografice are o importanță nu doar teoretică, dar și practică, dat fiind impactul economic și social pe care îl are acesta asupra dezvoltării țării.

Teritorial, R.D. Centru este situata în partea centrala a Republicii Moldova, marginindu-se cu alte 4 regiuni de dezvoltare din țara, (Nord, Sud, Transnistria (Regiunea de Est) și (mun. Chisinau) precum și cu Regiunea de dezvoltare Nord – Est din Romania (partea de vest).

R. D. Centru este cea mai mare ca suprafață și ca număr al populației. În componenta regiunii sunt incluse 13 raioane care au în componența lor 256 de sate, 329 de comune și 14 orase. Numărul de localități din regiune constituie 36,6% din numărul total de localități ale țării.

### MATERIALE ȘI METODE

Evaluarea presiunii demografice s-a realizat la nivelul celor 13 raioane administrativ-teritoriale din cadrul Regiunii de Dezvoltare Centru, cât și la nivelul comunelor din cadrul UTA vizate. S-a făcut o interpretare atât la nivel cantitativ, cât și calitativ și care a cuprins toate așezările umane din componența R.D. Centru, interpretarea statistică și cartografică s-a realizat la nivelul comunelor, dat fiind dificultatea realizării cartografice la nivelul satelor din componența comunelor, care ar fi reflectat situația realistă la nivel primar. S-a făcut evaluarea presiunii demografice totale, a presiunii demografice a vârstnicilor, a copiilor, precum și raportul de dependență vârstnici/copii, aceste date fiind raportate la optimul demografic recomandat de experții în demografie. Au fost elaborate hărți tematice cu indicatorii menționați, evidențiindu-se tendințele generale manifestate în limitele R. D.

<sup>1</sup> Doctor în geografie, ASEM, Departamentul BI, str. Bănulescu-Bodonui 61, IEG, 069708111, mihaihachi@gmail.com

Centru. A fost utilizată informația BNS și a Agenției Servicii Publice, utilizându-se mai multe metode – statistică, matematică, cartografică, sistemică etc. S-a creat o bază de date la nivelul unităților administrativ-teritoriale primare de nivel comună, ceea ce permite o evaluare obiectivă și detaliată.

## REZULTATE ȘI DISCUȚII

Situația social-economică complicată prin care trece R. Moldova are un impact negativ asupra evoluției situației geodemografice. Majoritatea indicatorilor demografici atestă un declin considerabil, depășind cu mult limita optimă acceptată de comunitatea internațională. Presiunea demografică sau dependența demografică este un indicator cu tangență directă asupra pieței forței de muncă și asupra dezvoltării socio-economice de ansamblu. Indicatorul presiunii demografice, numit și rata dependenței demografice „*demographic dependency ratio*” atestă „povara economică” ce revine populației în vârstă aptă de muncă în raport cu populația inaptă de muncă. Aceasta poate evalua print-un raport al dependenței generale, a raportului de dependență vârstnici/populația aptă de muncă, tineri/populație aptă de muncă, precum și vârstnici/populație tânără acestea fiind raportate la optimul demografic recomandat pentru asigurarea durabilității demografice. Raportul optim între cele 3 grupe mari de vârstă este 20/65/15 (%).

Conform criteriilor aprobate în R. Moldova cu privire la cele trei grupe mari de vârstă, vârsta aptă de muncă constituie 16-62 de ani pentru bărbați și 16-57 de ani pentru femei, urmând ca să fie majorată până la 63 de ani pentru ambele sexe. Vârsta de pensionare se va majora cu 6 luni anual, în cazul femeilor atingerea vârstei de 63 de ani va fi abia în anul 2028. În cazul bărbaților, vârsta de pensionare se va majora treptat cu 4 luni, până la împlinirea vârstei de 63 de ani. Bărbații vor atinge vârsta de pensionare, 63 de ani, în anul 2019 [1].

Indicatorii demografici în R. Moldova au avut evoluții instabile, majoritatea dintre aceștea atestă o înrăutățire considerabilă a situației demografice în perioada independenței statale. Acesta poate fi dedus din analiza dinamicii unor indicatori care s-au reflectat în formarea structurii populației pe grupe de vârstă (tabelul 1).

**Tabelul 1. Evoluția unor indicatori demografici în R. Moldova în intervalul 1960-2017**

Anii	Numărul născuților vii	Rata natalității	Rata mortalității	Rata fertilității	Speranța de viață la naștere, ani
1960	89 910	29,3	10,6	3,46	68,1
1970	69 778	19,4	10,4	2,56	69,4
1980	79 580	19,8	10,1	2,41	65,6
1990	77 085	17,7	9,7	2,39	68,0
2000*	36 939	10,2	11,3	1,29	67,6
2011	39 182	11,0	11,0	1,27	70,9
2012	39 435	11,1	11,1	1,28	71,1
2013	37 871	10,6	10,7	1,24	71,5
2014	38 616	10,9	11,1	1,28	71,5
2015	38 610	10,9	11,2	1,30	71,5
2016	37 394	10,5	10,8	1,28	72,2
2017	34 060	10,2	10,4	1,30	72,5

• - evidența fără teritoriile din stânga Nistrului

Sursa: baza de date BNS

Datele atestă o înrăutățire a majorității indicatorilor demografici în intervalul de după obținerea independenței statale. Un nivel critic îl are natalitatea, numărul copiilor născuți-vii atingând nivelul minim din toate timpurile în 2017, diminuarea fiind cu circa 8% comparativ cu anul 2000, iar rata fertilității se înscrie printre cele mai mici în lume și este mult sub pragul critic care ar permite înlocuirea generațiilor [Matei C., 2017, p. 57]. Această involuție s-a reflecta asupra modificării celor trei grupe mari de vârstă (tabelul 2).

**Tabelul 2. Ponderea celor 3 grupe mari de vârstă în totalul populației în raioanele Regiunii de Dezvoltare Centru, %**

	0-14 ani	15-56/61 de ani	62 +
<b>Unități administrativ-teritoriale în faza incipientă de îmbătrânire demografică</b>			
Ialoveni	19,3	67,4	13,3
<b>Unități administrativ-teritoriale aflate în fază medie de îmbătrânire</b>			
2. Orhei	16,7	69,0	14,4
3. Dubăsari	16,6	69,0	14,4
4. Nisporeni	19,0	66,4	14,6
5. Rezina	17,5	67,6	14,9
6. Strășeni	19,3	65,6	15,1
7. Criuleni	18,8	66	15,2
8. Călărași	17	67,7	13,3
9. Ungheni	20	64,7	15,3
10. Hâncești	19,1	65,5	15,4
<b>Unități administrativ-teritoriale aflate în fază înaltă de îmbătrânire</b>			
11. Anenii Noi	18	65,7	16,6
12. Telenești	19,6	63,7	16,7
13. Șoldănești	19,7	63,2	17,1
Media pe republică	16,7	67,3	16
<b>Optim recomandat</b>	<b>20</b>	<b>65</b>	<b>15</b>

*Sursa: adaptat în baza datelor BNS și scara Bojio-Garnier*

Chiar dacă situația de ansamblu în Regiunea de Dezvoltare Centru e mai favorabilă decât în alte structuri teritoriale regionale, se atestă o modificare a structurilor demografice pe grupe mari de vârstă în sensul micșorării cotei copiilor, ceea ce va compromite perspectiva demografică a regiunii în ansamblu și o îmbătrânire demografică a majorității unităților administrativ-teritoriale, acestea aflându-se în faza medie și înaltă a îmbătrânirii demografice.

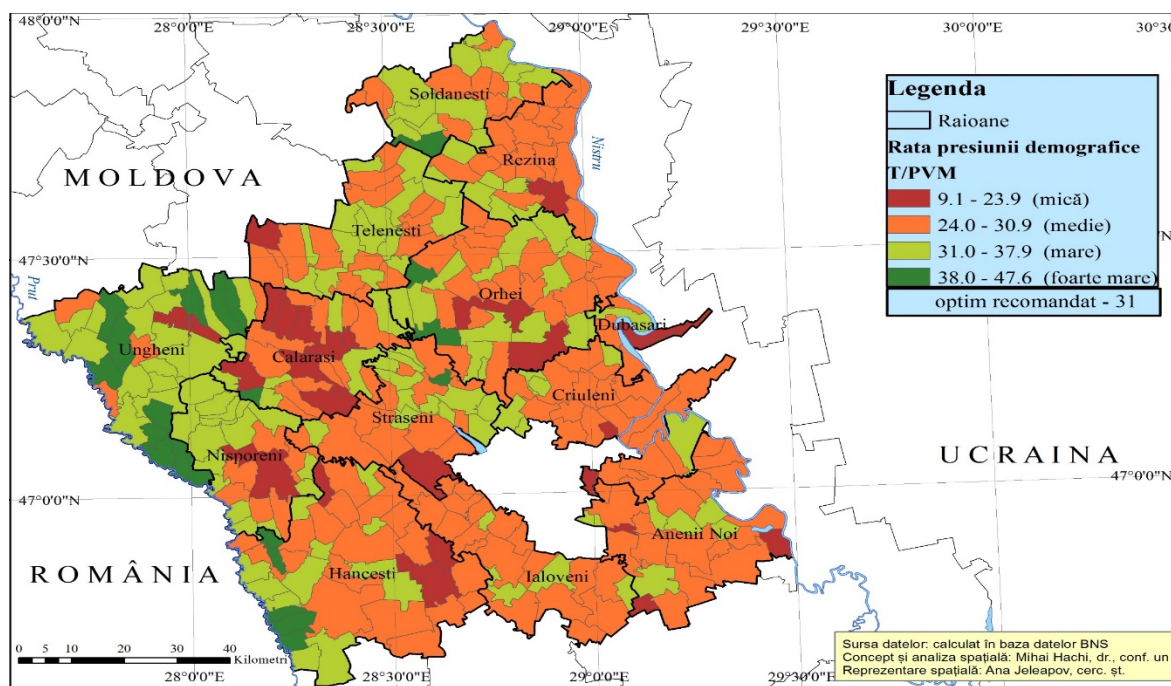
În ceea ce privește raportul de dependență la nivelul UTA de rangul II sub nivelul pragului optim recomandat este dependența copii/populație aptă de muncă. În acest sens, situația cea mai puțin favorabilă este pentru raioanele Orhei, Dubăsari, Rezina, Călărași cu ponderi a populației tinere sub 16 ani mult sub limita ce asigură durabilitatea sistemului socio-demografic (tabelul 3).

**Tabelul 3. Raporturi de dependență a populației în unitățile administrativ-teritoriale ale R. D. Centru. 01.01.2018**

	Raport total de dependență (RTD)	Raport de dependență copii (RDC)	Raport de dependență vârstnici (RDC)	Raport de dependență (vârstnici/copii)
1. Anenii Noi	52,2	27,3	24,9	91
2. Călărași	47,7	25,1	22,5	89
3. Criuleni	52,5	28,5	23,0	81
4. Dubăsari	44,9	24,1	20,8	86
5. Hâncești	52,7	29,1	23,6	81
6. Ialoveni	48,4	28,6	19,7	69
7. Nisporeni	50,6	28,7	22,0	77
8. Orhei	45,1	24,1	20,8	86
9. Rezina	47,9	25,9	22,1	85
10. Strășeni	52,4	29,4	23,1	78
11. Șoldănești	58,2	31,1	27,1	87
12. Telenești	56,9	30,7	26,2	85
13. Ungheni	54,8	30,9	23,6	76
<b>Media pe RDCentru</b>	<b>51,1</b>	<b>28</b>	<b>23</b>	<b>82</b>
<b>Optim recomandat</b>	<b>54</b>	<b>31</b>	<b>23</b>	<b>75</b>

*Sursa: calculat în baza datelor BNS*

La nivel zonal situația este mult dezechilibrată la nivelul comunelor și satelor din componența acestora care atestă structuri dezechilibrate, mai multe localități pierzând capacitatea de reproducere, fiind sortite într-un viitor apropiat dispariției (figura 1).



**Figura 1. Raportul de dependență copii 0-14/populație în vârstă de muncă 15 – 57/62**

*Sursa: elaborat în baza datelor BNS*

Asfel, un șir de localități au rate de dependență copii/vârșnici sub nivelul a 20% din total, situația de perspectivă demografică a acestora fiind incertă. În rândul acestor localități se înscriu și orașele Orhei (9,1%), Nisporeni (18,2%), Rezina (20,2%). Situația demografică precară se înregistrează la nivelul întregii regiuni de dezvoltare, o situație relativ mai bună este pentru localitățile rurale conservate mai mult demografic. Comunele cu cele mai mici valori ale ratei de dependență copii/populație aptă de muncă sunt: Corjova (Dubăsari), Răciula și Rădeni (Călărași), Ivanca (Orhei), toate având valori sub 20%. Iar situația cea mai bună comunele din vecinătatea capitalei. Din numărul total de localități 29% au o rate de dependență peste nivelul optimului recomandat, care ar asigura continuitatea geodemografică.

O altă caracteristică geodemografică importantă ține de îmbătrânirea populației. Aceasta se realizează în ritmuri destul de mari, fiind determinată de creșterea naturală lentă a populației și/sau migrația internă și externă a populației tinere de vârstă reproductivă. Aceasta a determinat îmbătrânirea demografică a majorității localităților R. D. Centru, la creșterea presiunii demografice și al crearea unor dezechilibre demografice care depășesc cu mult limita optimă recomandată. Astfel, doar populația raionului Ialoveni în ansamblul ei se află în pragul de îmbătrânire incipientă conform gradației Bojio-Garnier, celelalte raioane se încadrează în limitele fazei medii și înalte de îmbătrânire (tabelul 2). Corespunzător presiunea demografică pentru un număr mare de localități depășește cu mult limita de 15%.

Durabil este considerat sistemul sociodemografic în care patru contribuabili susțin o persoană de vârstă pensionată. În condițiile în care rata de ocupare a populației în R. Moldova este de 42% acesată presumpție crește și mai mult.

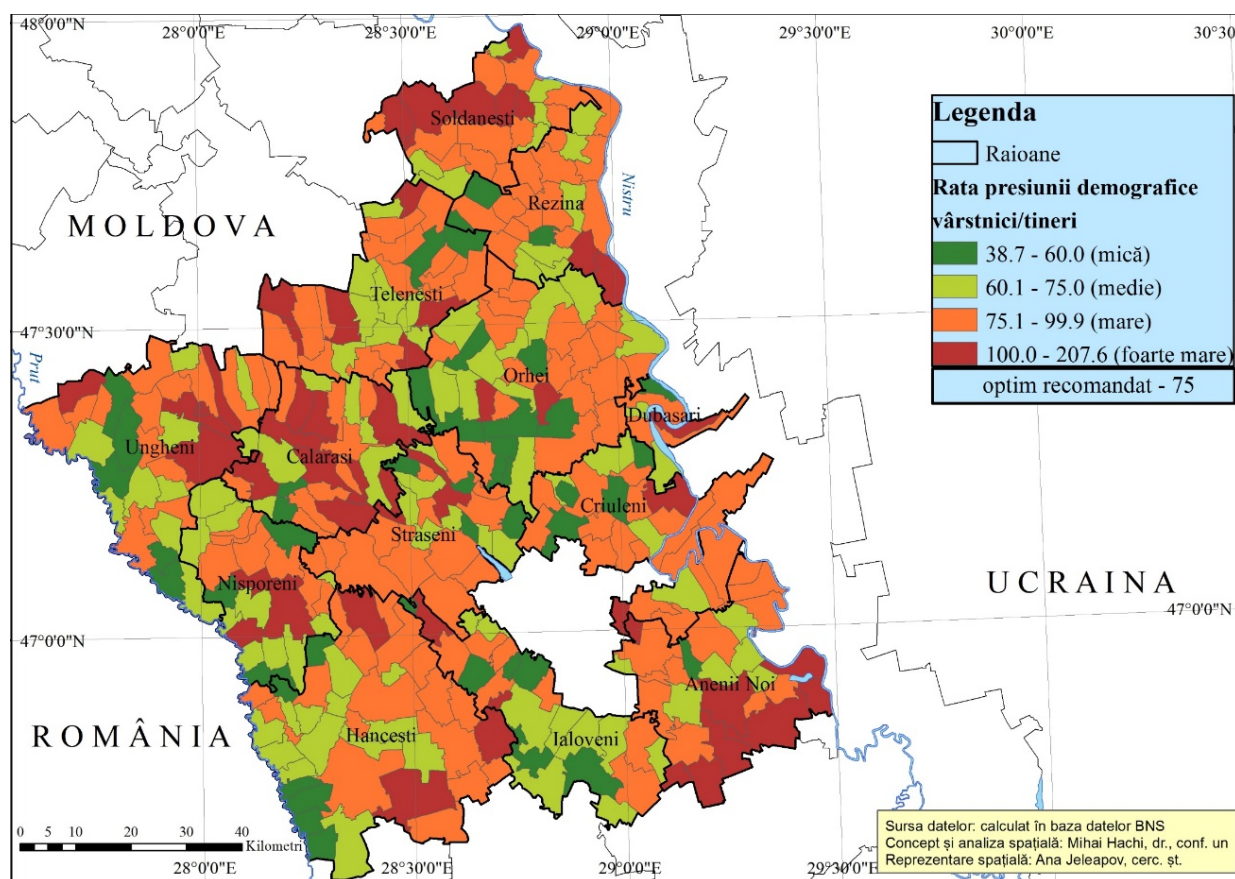
Localitățile tinere cu gradul de îmbătrânire sub 8% sunt cele mai puține la număr (18), având o pondere de doar 2,9%. Majoritatea localităților tinere sunt mici și foarte mici, cu populație în curs de stabilizare, irelevante uneori sub aspect comparativ, cu populație în creștere cu un nivel superior mediei regionale sau republicane. Printre acestea se înscriu câteva localități cu populație predominant romă, cu un grad de policitate superior celorlalte grupuri etnice (ex Vulcănești/Nisporeni,

Palanca și Ursari/Călărași, etc.). Doar 3 localități dintre acestea au statut de comună, chiar dacă dimensiunile lor sunt mici sau foarte mici (Valea Trestieni/Nisporeni (737 de locuitori), Crihana, Orhei (194 de locuitori) și Socoleni, Anenii Noi (452 de locuitori) [3, 2014, p.114].

Alte 96 de localități (15,7%) au un indice al îmbătrânirii sub nivelul pragului limită a îmbătrânirii demografice 12% conform scării Bojio-Garnier. Cea mai mare pondere o au localitățile aflate în fază medie și înaltă a îmbătrânirii demografice cu, respectiv 254 de localități (41,3%) și 246 de localități (40,1%). Situația relativ bună la acest capitol se datorează poziționării față de capitală, precum și tranziției demografice mai tardive decât în R.D. Nord.

Din punct de vedere geografic îmbătrânirea cea mai accentuată este în UTA Telenești Ungheni Șoldănești, Rezina aflate la limita de nord a regiunii, precum și localitățile din extremitatea estică și sudică

Cât privește raportul demografic vârstnici/copii, doar raionul Ialoveni se încadrează în limitele optimului recomandat, restul UTA de tip raional depășesc limita, cel mai dezechilibrat raport fiind în raioanele Anenii Noi (cu 16 p.p), raionul Călărași (cu 14 p.p.), Orhei și Dubăsari (cu câte 11 p.p fiecare).



**Figura 2. Raportul de dependență vârstnici/tineri, %**

*Sursa: elaborat în baza datelor BNS*

Chiar dacă presiunea demografică actuală în majoritatea localităților este apropiat de mediu ritmul de îmbătrânire demografică înalt, creșterea lentă a populației pe fondul continuării migrației va determina creșterea „poverii economice”, pe care va trebui să o suporte populația aptă de muncă în raport cu celelalte categorii întreținute.

## CONCLUZII

1. Sub aspectul presiunii demografice localitățile R. D. Centru atestă o creștere mult peste optimul demografic recomandat. Chiar dacă populația în vârstă aptă de muncă rămâne a fi

apropiată optimului, grupa populației tinere și, în special, cota populației în vârstă depășește cu mult limita recomandată. Astfel, 58% dintre comune au o rată de dependență a tinerilor sub limita admisibilă și 67% dintre comune au o rată a dependenței vârstnicilor peste limita admisibilă, ceea ce a confirmat ipoteza inițială despre îmbătrânire mai rapidă a localităților R. D. Centru și perspectiva incertă în privința înlocuirii generațiilor. Se atestă dezechilibre demografice majore, ceea ce face incertă continuitatea demografică a majorității localităților.

2. Localitățile R.D. Centru au structuri demografice deformate din punctul de vedere al celor trei grupe mari de vârstă, chiar dacă tranziția demografică a decurs mai lent comparativ cu alte regiuni de dezvoltare;
3. Un număr mare de localități și-au pierdut continuitatea demografică, fiind sortite dispariției în timp;
4. Chiar dacă gradul de precizie crește prin raportarea indicatorilor analizați la unitățile administrativ-teritoriale comună, în unele cazuri mai multe localități mici cu structuri demografice deformate statistic defavorizează centrele de comună.
5. Politicile de dezvoltare aplicate în profil spațial, precum și alocarea unor resurse financiare și materiale trebuie să ia în considerație situația actuală și de perspectivă în scopul unei mai bune monitorizări și gestionări a componentei socio-demografice.

#### **BIBLIOGRAFIE:**

1. <http://lex.justice.md/md/313291/> (accesat 10.10.2018).
2. Formarea populației Republicii Moldova (studiu istorico-demografic). Monografie. Coord. Matei, C., Hachi, M., Sainsus, V. „Artpoligraf”, 2017, 340 p., 22 c.a. ISBN 978-9975-75-883-3.
3. Evoluția demografică a Republicii Moldova. Monografie. Coord. Matei C., Hachi M., dr. conf. univ. Ch.:ASEM, 2014, 210 p. 18 c.a.
4. <http://lex.justice.md/md/312874/> Legea cu privire la organizarea administrativ-teritorială a R. Moldova (accesat 04.10.2018).
5. <http://adrcentru.md/pageview.php?l=ro&idc=230&> Strategia de Dezvoltare Regională Centru 2016-2020
6. Anuarul Statistic al Republicii Moldova (1989-2017). Biroul Național de Statistică. Chișinău: Statistica.