

## INDUSTRIA PRELUCRĂTOARE ȘI ROLUL SĂU ÎN DEZVOLTAREA ECONOMICĂ A ROMÂNIEI

CECILIA IRINA RABONTU, *Prof. PhD<sup>1</sup>*  
LUMINITA GEORGETA POPESCU, *Prof. PhD<sup>2</sup>*

### Abstract

*The manufacturing industry, the largest activity in the Romanian economy considering the components, contributes sustainably to the development of the economy, an aspect that we want to argue in this paper. The current phenomena that influence various failures of the national economy also mark the manufacturing industry. Using statistical indicators such as the number of units that deal with one or other of the manufacturing industries, their turnover, the number of employees, the investments in the field as well as other indicators will support us in order to establish their role in the economic development of Romania, along with other studies on the subject.*

*According to the latest data published by the National Institute of Statistics of Romania, the manufacturing industry is the main engine of economic development in certain segments of activity. Thus, the manufacturing industry as a whole, during 1.01-31.08. 2018 compared to the same period in 2017, recorded an adjusted series increase of 7.9%. We also want to highlight which are the main downstream processing industries that contribute to placing this industry at the forefront of the national economy.*

**Key words:** economic development, the manufacturing industry, Romania

**JEL CLASSIFICATION:** L60, E20

### 1. INTRODUCERE

Industria prelucrătoare conține în structura sa, conform Anuarului Statistic al României, următoarele segmente: Industria alimentară, Fabricarea băuturilor, Fabricarea produselor din tutun, Fabricarea produselor textile, Fabricarea articolelor de îmbrăcăminte, Tăbăcirea și finisarea pieilor; fabricarea articolelor de voiaj și marochinărie, harnașamentelor și încălțăminte; prepararea și vopsirea blănurilor, Prelucrarea lemnului, fabricarea produselor din lemn și plută, cu excepția mobilei; fabricarea articolelor din paie și din alte materiale vegetale împletite, Fabricarea hârtiei și a produselor din hârtie, Tipărire și reproducerea pe suporturi a înregistrărilor, Fabricarea produselor de cocserie și a produselor obținute din prelucrarea țiteiului, Fabricarea substanțelor și a produselor chimice, Fabricarea produselor farmaceutice de bază și a preparatelor farmaceutice, Fabricarea produselor din cauciuc și mase plastice, Fabricarea altor produse din minerale nemetalice, Industria metalurgică, Industria construcțiilor metalice și a produselor din metal, exclusiv mașini, utilaje și instalații, Fabricarea calculatoarelor și a produselor electronice și optice, Fabricarea echipamentelor electrice, Fabricarea de mașini, utilaje și echipamente n.c.a., Fabricarea autovehiculelor de transport rutier, a remorcilor și semiremorcilor, Fabricarea altor mijloace de transport, Fabricarea de mobila, Alte activități industriale n.c.a., Repararea, întreținerea și instalarea mașinilor și echipamentelor, Industria bunurilor intermediare, Industria bunurilor de capital, Industria bunurilor de consum, Industria bunurilor de folosință îndelungată, Industria bunurilor de uz curent, Industria energetică, Industria extractivă și prelucrătoare exclusiv industria energetică, Industria bunurilor de consum exclusiv industria alimentară, băuturile și tutunul. Având în vedere numărul foarte mare de segmente de activitate ce compun industria prelucrătoare putem aprecia ca este un domeniu foarte important pentru economia românească.

Industria prelucrătoare a fost atent analizată de către Mihai Sabin Muscalu (2007) într-o lucrare amplă în care se prezintă situația acestui segment de activitate în perioada 1990-2004. Acest autor aprecia că industria prelucrătoare, în perioada analizată, este compusă din sectoare cu o

<sup>1</sup> Prof. PhD - „Constantin Brancusi” University of Targu Jiu, Romania, Republicii street, no 1, Targu Jiu, Gorj, Romania, email: [cecilia.rabontu@gmail.com](mailto:cecilia.rabontu@gmail.com)

<sup>2</sup> Prof. PhD - „Constantin Brancusi” University of Targu Jiu, Romania, Republicii street, no 1, Targu Jiu, Gorj, Romania, email: [luminita.popescu69@gmail.com](mailto:luminita.popescu69@gmail.com)

evoluție sigură care prezintă stabilitate în gradul de concentrare aspect ce sugerează că acest domeniu este caracterizat printr-un grad de inerție mare și că nu există sectoare care să fi înregistrat o modificare spectaculoasă în detrimentul altor sectoare. Cea mai mare pondere în industria prelucrătoare a României, conform aceluiași autor, între 1990 și 2004 o aveau „7 sectoare-cheie din industria prelucrătoare: alimentară și băuturi; produse textile; articole de îmbrăcăminte; prelucrarea țiclei, cocsificarea cărbunelui și tratarea combustibililor nucleari; substanțe și produse chimice; metalurgie; mașini și echipamente (exclusiv echipamente electrice și optice)”. Mihai Sabin Muscalu (2007) aduce însă în atenție dezvoltarea acestui sector cu plusuri și minusuri afirmând că „industria prelucrătoare are, pe lângă efectele economico-sociale benefice - cum sunt: producerea de bunuri necesare economiei și populației, crearea a numeroase locuri de muncă, în general, bine retribuite sau impulsivitatea dezvoltării tehnologice - și o influență considerabilă, uneori pozitivă, dar de cele mai multe ori negativă, asupra mediului înconjurător, asupra biosferei planetei”.

Evoluția industriei prelucrătoare este strâns legată de apariția și evoluția noilor tehnologii pentru a căror implementare s-au impus și se impun în continuare investiții masive în cercetare-dezvoltare pentru a fi depășită bariera fezabilității tehnice. În încercarea de a evidenția rolul și efectele investițiilor străine directe asupra modernizării economiei românești autoarea Camelia Moraru (2013) consideră că „investițiile atrase trebuie dirijate către acele sectoare economice care contribuie la o creștere economică sustenabilă – agricultură, turism, industria prelucrătoare – și nu spre sectoarele speculative, precum sectorul imobiliar sau de retail”.

Criza din 2008 a fost caracterizată de către Malgarini, M (2011) ca fiind cea care a condus nu numai la o recesiune ciclică adâncă, dar și la o deteriorare a perspectivei pe termen mediu și lung a sectorului industriei prelucrătoare, conform percepției firmelor.

În 2013 George Georgescu aprecia că „în privința evoluției exporturilor și importurilor întreprinderilor ISD (date agregate după activitatea de bază) se observă că industria prelucrătoare reprezintă principala ramură de export (peste 80% din total)”.

C. Anghelache (2014) aprecia că „Indicii producției industriale în 2010-2014 reflectă o ușoară creștere față de perioadele similare din anul precedent, fiind influențați de restructurarea sectorului extractiv, precum și de scăderea producției în lohn care a determinat înregistrarea unui ritm mai lent în industria prelucrătoare. În anul 2014, producția industrială a crescut față de anul 2013 cu 6,1% (serie brută), datorită creșterii industriei prelucrătoare (+7,5%) și industriei extractive (+1,0%)”.

Conform ultimelor date publicate de Institutul National de Statistica al României „cifra de afaceri din industrie, în luna august 2018, față de luna august 2017, a crescut pe ansamblu cu 8,4%, datorită creșterilor din industria prelucrătoare (+8,5%) și industria extractivă (+5,6%). Pe marile grupe industriale creșteri au înregistrat: industria energetică (+15,0%), industria bunurilor intermediare (+9,1%), industria bunurilor de uz curent (+8,0%), industria bunurilor de capital (+6,6%) și industria bunurilor de folosință îndelungată (+4,9%)”<sup>1</sup>.

## 2. STADIUL ACTUAL AL INDUSTRIEI PRELUCRĂTOARE ÎN ROMÂNIA

Pentru a identifica stadiul actual al industriei prelucrătoare în România prezentăm indicatorii statistici relevanți și anume: întreprinderi active, cifra de afaceri obținută de firmele din industria prelucrătoare, numărul de angajați, investițiile nete și alți indicatori care ne vor ajuta să stabilim situația industriei prelucrătoare în ultimii ani în România.

Un indicator absolut necesar pentru determinarea rolului industriei prelucrătoare în economia românească este numărul întreprinderilor din acest domeniu dar și ponderea lor în numărul total de întreprinderi din economie.

<sup>1</sup> [http://www.insse.ro/cms/sites/default/files/com\\_presa/com\\_pdf/ica08r18.pdf](http://www.insse.ro/cms/sites/default/files/com_presa/com_pdf/ica08r18.pdf)

**Tabelul 1. Întreprinderi active per total economie și în industria prelucrătoare pe clase de mărime după numărul de salariați**

CAEN Rev.2 (activități ale economiei naționale - sectiuni)	Clase de marime	Ani				
		2012	2013	2014	2015	2016
		UM: Numar				
<b>Total</b>	<b>Total</b>	472187	485082	507440	513850	527792
	<b>0-9 persoane</b>	413783	426775	449502	455547	468897
	<b>10-49 persoane</b>	48215	48287	47890	48005	48373
	<b>50-249 persoane</b>	8549	8414	8374	8583	8791
	<b>250 persoane și peste</b>	1640	1606	1674	1715	1731
<b>Industria prelucrătoare</b>	<b>Total</b>	46004	46761	48090	48404	48347
	<b>0-9 persoane</b>	32110	33031	34588	34974	35181
	<b>10-49 persoane</b>	9998	9870	9618	9527	9277
	<b>50-249 persoane</b>	3143	3115	3103	3132	3122
	<b>250 persoane și peste</b>	753	745	781	771	767

Sursa: <http://statistici.insse.ro/shop/>

Din datele prezentate în Tabelul nr. 1 se constată că numărul întreprinderilor prezintă un trend crescător atât per total economie cât și în industria analizată de noi în cadrul acestei lucrări, excepție făcând doar anul 2016 când înregistrăm o ușoară scădere în industria prelucrătoare. Cel mai mare număr îl regăsim în cadrul întreprinderilor mici cu un număr de angajați cuprins între 0 și 9. Constatăm că ponderea deținută de industria prelucrătoare în numărul total de întreprinderi active este cuprinsă între 9,74% în anul 2012 și 9,16% în ultimul an al analizei noastre. Important de precizat este faptul că o pondere covârșitoare în industria prelucrătoare o au întreprinderile mari în total întreprinderi și anume: 45,91% în anul 2012, 44,95% în 2015 și 44,3% în anul 2016. Așadar, în continuare, se menține o pondere ridicată a întreprinderilor mari în total întreprinderi fapt care ne permite să concluzionăm peste 44% din activitatea din industria prelucrătoare este susținută de întreprinderile mari.

**Tabelul 2. Cifra de afaceri din unitățile locale active din industria prelucrătoare pe clase de mărime după numărul de persoane ocupate, mil lei**

CAEN Rev.2 (activități ale economiei naționale)	Clase de marime	2012	2013	2014	2015	2016
<b>C INDUSTRIA PRELUCRATOARE</b>	<b>Total</b>	284411	296429	311614	326279	338740
	<b>0-9 persoane</b>	12917	11774	13024	14000	13011
	<b>10-49 persoane</b>	40233	34298	35514	38291	37231
	<b>50-249 persoane</b>	70372	77991	78981	81422	82667
	<b>250 persoane și peste</b>	160889	172365	184094	192565	205830

Sursa: <http://statistici.insse.ro/shop/>

Cifra de afaceri este, de asemenea, un indicator relevant în stabilirea contribuției industriei prelucrătoare la dezvoltarea economică a României, indicator cu o evoluție pozitivă în perioada 2012-2016. În anul 2016 cifra de afaceri per total industrie prelucrătoare se ridică la 338,7 mld. lei cu 54,3 mld lei mai mult decât în 2012. Constatăm că cea mai mare pondere în indicatorul *cifra de*

*afaceri* este deținută de întreprinderile mari și anume 205,8 mild. lei în 2016 reprezentând 60,7% din totalul cifrei de afaceri din industria prelucrătoare, cu o creștere susținută față de anul 2012 când acest indicator reprezenta doar 56,5%. Interesant de analizat este și repartitia cifrei de afaceri în plan regional, drept pentru care prezentăm cifra de afaceri pe regiunile României.

**Tabelul 3. Cifra de afaceri din unitățile locale active din industria prelucrătoare la nivel regional, clase de mărime, preturi curente**

Milioane lei RON

CAEN Rev.2 (activități ale economiei naționale)	Macroregiuni, regiuni de dezvoltare	Ani		
		2014	2015	2016
INDUSTRIA PRELUCRATOARE-	<b>TOTAL</b>	311614	326279	338976
	<b>Regiunea NORD-VEST</b>	37880	40221	43086
	<b>Regiunea CENTRU</b>	46289	50928	56227
	<b>Regiunea NORD-EST</b>	22760	24180	24123
	<b>Regiunea SUD-EST</b>	34004	34861	30742
	<b>Regiunea SUD-MUNTENIA</b>	69796	69001	72255
	<b>Regiunea BUCURESTI – ILFOV</b>	37114	38086	38914
	<b>Regiunea SUD-VEST OLTENIA</b>	20255	20842	20358
	<b>Regiunea VEST</b>	43514	48160	53270

Sursa: <http://statistici.insse.ro/shop/>

Se poate constata din tabelul anterior că piața industriei prelucrătoare a înregistrat creștere în intervalul 2014-2016 data fiind cifra de afaceri asociată acesteia care a înregistrat o creștere de 1,08%, respectiv de la 311614 mil lei în 2014 la 338976 mil lei în 2016.

În plan regional pe primul loc se situează regiunea Sud Muntenia în ceea ce privește cifra de afaceri în industria prelucrătoare, urmată de regiunea Centru cu ponderi cuprinse de 16,58% și respectiv 21,31%, în total în 2016. Cea mai mică pondere o are Regiunea Sud Vest Oltenia de doar 6% în total în 2016, aspect care aduce relevă necesitatea dezvoltării acestui segment de activitate în regiune la fel ca și în Regiunea Sud Est unde se înregistrează scăderi.

Pe piața internă și externă, indicii cifrei de afaceri din unitățile industriale au înregistrat mici regresii de-a lungul perioadei analizate, însă începând cu luna februarie 2018 se înregistrează creșteri spectaculoase și anume: 16,2% per total economie, 17,3% în industria prelucrătoare.

De interes sunt și datele privind indicii cifrei de afaceri din unitățile industriale pe piața externă în secțiunea Industria prelucrătoare în anul 2017 și prima lună a anului 2018

**Tabelul 4. Indicii valorici ai cifrei de afaceri din unitățile industriale pe piața extern – an de baza 2015**

%

Diviziuni ale industriei	Luni													
	01 2017	02 2017	03. 2017	04. 2017	05. 2017	06. 2017	07. 2017	08. 2017	09. 2017	10. 2017	11. 2017	12. 2017	01. 2018	02. 2018
	UM: Procente													
TOTAL	107,5	118,6	133,7	111,1	129	122,7	116	108	126,4	132,9	134	112,8	132,4	131,8
INDUSTRIA PRELUCRATOARE	107,5	118,6	133,8	111,2	129	122,7	116	108	126,4	132,9	134,1	112,9	132,5	131,8

Sursa: <http://statistici.insse.ro/shop/>

Se constată că pe piața externă cifra de afaceri, din unitățile industriale aflate ce își desfășoară activitatea în industria prelucrătoare, a înregistrat creșteri lunare continue cuprinse între 0,8% în august 2017 și 32% în luna octombrie 2017 și februarie 2018. Aceasta tendință de creștere se menține și în anul 2018, pentru aceste sector înregistrându-se o creștere de peste 30% față de anul 2015.

Investițiile nete reprezintă cheltuielile efectuate pentru lucrări de construcții, de instalații și de montaj, pentru achiziționarea de utilaje, mijloace de transport, alte cheltuieli destinate creării de noi mijloace fixe, pentru dezvoltarea, modernizarea, reconstrucția celor existente, precum și valoarea serviciilor legate de transferul de proprietate al mijloacelor fixe existente și al terenurilor (taxe notariale, comisioane, cheltuieli de transport, de încărcare-descărcare etc.). După cum se poate observa în Tabelul nr. 5, investițiile nete au fost într-o continua creștere, ca măsură a nevoii de re tehnologizare a societăților care activează în industria prelucrătoare.

**Tabelul 5. Investiții nete în unitățile locale active în industria prelucrătoare pe clase de mărime**  
Mil lei

CAEN Rev.2 (activități ale economiei naționale)	Clase de marime	Ani				
		2012	2013	2014	2015	2016
		milioane lei RON				
<b>INDUSTRIA PRELUCRĂTOARE</b>	<b>Total</b>	17837	14395	15463	17068	16392
	<b>0-9 persoane</b>	1259	1074	983	1118	862
	<b>10-49 persoane</b>	2019	1679	1987	2104	1820
	<b>50-249 persoane</b>	4045	3156	4002	3792	3969
	<b>250 persoane și peste</b>	10514	8486	8491	10053	9741

Sursa: <http://statistici.insse.ro/shop/>

Investițiile nete realizate în industria prelucrătoare sunt prezentate în cifre absolute în Tabelul nr. 4 observându-se că acestea au oscilat de la un an la altul în funcție de atât de necesități, dar mai ales de existența resurselor financiare, cele mai mari sume fiind înregistrate în întreprinderile mari cu peste 250 de angajați. Ponderea investițiilor din întreprinderile mari este de 58,94% în anul 2012 și de 59% în 2016 chiar dacă în valori absolute cifrele sunt în scădere.

În industria prelucrătoare în anul 2016 au fost înființate 5827 întreprinderi noi cu un număr mediu de salariați de 17366 reprezentând 5,09% ca număr de întreprinderi și 9,76 ca număr de angajați, în totalul de la nivelul economiei naționale.

Prezentăm mai jos date referitoare la efectivul de salariați, la castigul salarial, productivitatea muncii din industria prelucrătoare (Tabelul nr. 6).

**Tabelul 6. Numarul mediu al salariatilor pe categorii de salariați, forme de proprietate, activități (sectiuni și diviziuni) ale economiei naționale CAEN Rev.2**

Forme de proprietate	CAEN Rev.2 (activități ale economiei naționale)	Ani			
		2013	2014	2015	2016
		UM: Numar persoane			
<b>Total</b>	<b>TOTAL</b>	4443554	4507729	4611395	4759419
	<b>INDUSTRIA PRELUCRATOARE</b>	1062632	1084769	1122321	1145001
<b>Proprietate publica</b>	<b>TOTAL</b>	1250342	1240961	1224493	1227391
	<b>INDUSTRIA PRELUCRATOARE</b>	23842	20225	20172	18883
<b>Proprietate privata</b>	<b>TOTAL</b>	3193212	3266768	3386902	3532028
	<b>INDUSTRIA PRELUCRATOARE</b>	1038790	1064544	1102149	1126118

Sursa: <http://statistici.insse.ro/shop/>

Numărul mediu de salariați atât în total economie cât și în industria prelucrătoare a înregistrat creșteri în perioada 2013-2016, cel mai mare număr fiind în mediul privat. Același trend se regăsește și în industria prelucrătoare unde activează 24,82% din totalul angajaților din economie. Acest fapt denota că mediul privat absoarbe un număr important de angajat, în industria prelucrătoare ponderea fiind de 98,35%.

În ceea ce privește efectivul de salariați, în anul 2016, în plan regional, cel mai bine sunt plasate regiunile Nord-Est și Centru unde se aflau 21,4% respectiv 21,3% iar cel mai slab este plasată regiunea Sud Vest Oltenia.

**Tabelul 7. Câștigul salarial nominal mediu net lunar în total economie națională și în industria prelucrătoare**

	Anul 2013	Anul 2014	Anul 2015	Anul 2016
	UM: Lei RON			
TOTAL	1579	1697	1859	2046
INDUSTRIA PRELUCRATOARE	1466	1578	1704	1883

Sursa: <http://statistici.insse.ro/shop/>

Referitor la salariul nominal mediu din segmentul de activitate analizat se poate spune ca este în creștere și este însă sub cel în total economie. Astfel, observăm că în 2016 salariul net lunar mediu este de 2046 lei în total economie și 1883 lei în industria prelucrătoare.

De interes este și evoluția productivității muncii care așa cum reiese din Tabelul nr. 8, înregistrează o ușoară scădere a valorilor comparativ cu anul anterior în total economie.

**Tabelul 8. Indicii productivității muncii pe un salariat și pe activități**

	Anul 2014	Anul 2015	Anul 2016
	Lei RON		
TOTAL	119,1	119,9	119,6
INDUSTRIA PRELUCRATOARE	119,2	119,4	120,1

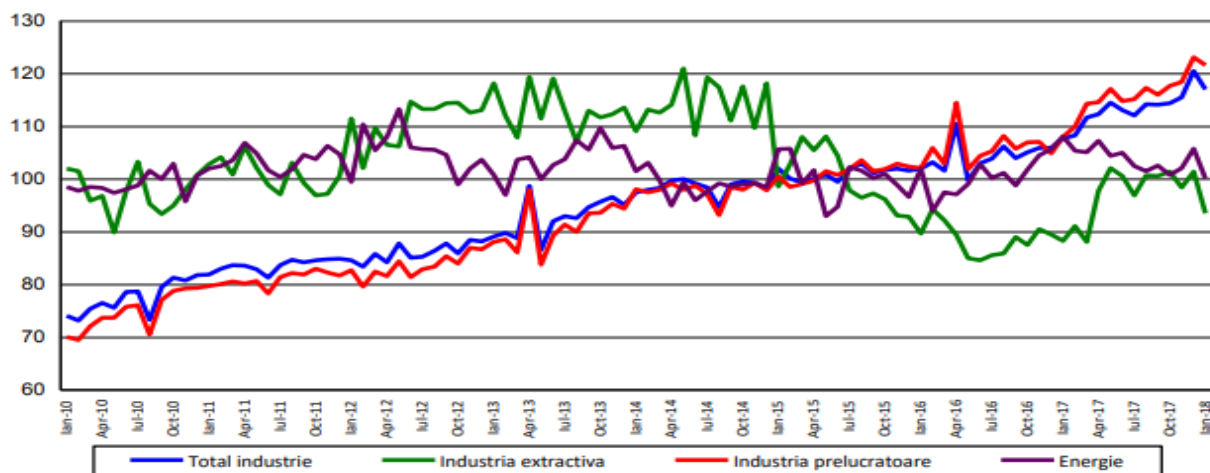
Sursa: Anuarul statistic al României, 2017

În industria prelucrătoare pe ansamblu se înregistrează creșteri, în anul 2014, creșterea productivității muncii a fost de 19,2% față de anul de baza 2010. În 2016 creșterea față de 2010 a fost de doar 20,1% dar observăm că este mai mare decât pe ansamblul industriei prelucrătoare și a industriei per ansamblu. Aceste valori exprimă o nevoie crescândă de forță de muncă în acest domeniu, ceea ce înseamnă ca participarea pe piață a firmelor de profil este binevenită.

Conform datelor oferite de INS România în luna ianuarie 2018, producția industrială (serie brută) a crescut față de luna precedentă cu 1,8%, susținută de creșterea industriei prelucrătoare (+4,1%). Industria extractivă și producția și furnizarea de energie electrică și termică, gaze, apă caldă și aer condiționat au scăzut cu 14,7%, respectiv cu 2,4%.

Producția industrială, serie ajustată în funcție de numărul de zile lucrătoare și de sezonabilitate, a fost mai mică față de luna precedentă cu 2,8%, din cauza scăderilor înregistrate în toate cele trei sectoare industriale: industria extractivă (-7,8%), producția și furnizarea de energie electrică și termică, gaze, apă caldă și aer condiționat (-5,4%) și industria prelucrătoare (-1,2%).

**Evoluția lunară a producției industriale**  
- ianuarie 2010 –ianuarie 2018 -  
- serie ajustată în funcție de numărul de zile lucrătoare și de sezonaliitate –  
2015=100



Sursa: INSSE.ro/comunicat de presa 14.03.2018

<http://www.insse.ro/cms/ro/content/indicele-produc%C8%9Biei-industriale-ipi-32>

Față de luna corespunzătoare din anul precedent, producția industrială (serie brută) a crescut cu 8,5%, datorită creșterilor din industria prelucrătoare (+12,7%) și industria extractivă (+5,9%). Producția și furnizarea de energie electrică și termică, gaze, apă caldă și aer condiționat a scăzut cu 7,4%. Producția industrială, serie ajustată în funcție de numărul de zile lucrătoare și de sezonaliitate, a crescut cu 8,7%, ca efect al creșterilor înregistrate în industria prelucrătoare (+12,7%) și industria extractivă (+5,9%). Producția și furnizarea de energie electrică și termică, gaze, apă caldă și aer condiționat a scăzut cu 7,4%. [INS, 2018]

### 3. CONTRIBUȚIA SECTOARELOR INDUSTRIEI PRELUCRĂTOARE LA DEZOLTAREA ECONOMICĂ

Așa cum am arătat la începutul acestei lucrări industria prelucrătoare are în componența sa o multitudine de diviziuni care contribuie într-o măsură mai mare sau mai mică la dezvoltarea industriei dar și a economiei românești în ansamblul său. Prezentăm mai jos indicii producției industriale în total economie, în industria prelucrătoare și în domeniile subsecvente industriei prelucrătoare.

Raportat la anul 2010 – an de baza – este remarcată o creștere semnificativă a *indicii producției industriale (IPI)*, care măsoară evoluția rezultatelor activităților cu caracter industrial de la o perioadă la alta, demonstrând încă o dată nevoia pe piață de produse din industria prelucrătoare, așa cum reiese din tabelul de mai jos.

**Tabelul 9. Indicii producției industriale, pe activități ale industriei prelucrătoare**  
–anul 2010=100

Activitatea (diviziuni CAEN Rev.2)	2014	2015	2016
<b>Total</b>	<b>125,9</b>	<b>129,4</b>	<b>131,6</b>
<b>Industrie prelucrătoare</b>	<b>129,5</b>	<b>134,1</b>	<b>137,6</b>
Fabricarea hârtiei și a produselor din hârtie	164,3	178,4	193,2
Fabricarea echipamentelor electrice	157,0	169,6	192,8
Fabricarea produselor din tutun	155,7	187,2	187,4
Fabricarea altor produse din minerale nemetalice	135,0	167,6	182,0
Fabricarea autovehiculelor de transport rutier, a remorcilor și semiremorcilor	136,7	150,7	164,8
Fabricarea calculatoarelor și a produselor electronice și optice	154,8	160,3	156,4

Fabricarea altor mijloace de transport	160,5	158,3	148,2
Fabricarea produselor din cauciuc și mase plastice	133,6	144,6	140,4
Fabricarea de mobilă	116,8	126,0	133,9
Prelucrarea lemnului, fabricarea produselor din lemn și plută, cu excepția mobilei; fabricarea articolelor din paie și din alte materiale vegetale împletite	132,8	130,1	128,6
Fabricarea de mașini, utilaje și echipamente n.c.a.	150,8	132,2	127,7
Industria alimentară	116,9	123,0	126,3
Fabricarea produselor farmaceutice de bază și a preparatelor farmaceutice	133,8	131,7	124,5
Fabricarea produselor de cocserie și a produselor obținute din prelucrarea țițeiului	112,8	112,9	122,0
Industria construcțiilor metalice și a produselor din metal, exclusiv mașini, utilaje și instalații	109,1	118,6	119,4
Alte activități industriale n.c.a.	146,1	128,8	118,6
Fabricarea produselor textile	127,3	115,6	117,5
Repararea, întreținerea și instalarea mașinilor și echipamentelor	147,6	138,8	115,6
Fabricarea substanțelor și a produselor chimice	113,7	107,7	103,9
Fabricarea băuturilor	91,1	100,3	102,7
Industria metalurgică	96,4	99,7	97,8
Tăbăcirea și finisarea pieilor; fabricarea articolelor de voiaj și marochinărie harnașamentelor și încălțăminte; prepararea și vopsirea blănurilor	106,3	100,6	94,5
Fabricarea articolelor de îmbrăcăminte	107,6	99,7	93,8
Tipărirea și reproducerea pe suporturi a înregistrărilor	90,6	88,2	92,6

*Sursa: Anuarul statistic al României, 2017, p. 570*

Constatăm din tabelul de mai sus că producția din industria prelucrătoare a înregistrat o creștere continuă, în 2016 aceasta fiind de 37,6%. La aceasta creștere a contribuit fiecare sector subsecvent cu mici excepții care înregistrează scăderi. În anul 2016, în topul susținerii creșterii producției se afla *Fabricarea hârtiei și a produselor din hârtie* cu o creștere de 93,2%, urmată foarte aproape de *Fabricarea echipamentelor electrice* cu o creștere de 92,8%, *Fabricarea produselor din tutun* -87,4%, *Fabricarea altor produse din minerale nemetalice* – 82%, *Fabricarea autovehiculelor de transport rutier, a remorcilor și semiremorcilor* 64,8%. Tot peste creșterea de ansamblu a industriei prelucrătoare se afla și *Fabricarea calculatoarelor și a produselor electronice și optice*, *Fabricarea altor mijloace de transport* și *Fabricarea produselor din cauciuc și mase plastice*. În anul 2016 se înregistrează scăderi în următoarele domenii de activitate: *Industria metalurgică* cu 2,2%, *Tăbăcirea și finisarea pieilor; fabricarea articolelor de voiaj și marochinărie harnașamentelor și încălțăminte; prepararea și vopsirea blănurilor* cu -5,5%, *Fabricarea articolelor de îmbrăcăminte* – cu 6,2% și *Tipărirea și reproducerea pe suporturi a înregistrărilor* cu 7.4%

## CONCLUZII

Din cele expuse anterior concluzionăm că industria prelucrătoare a României reprezintă unul dintre cele mai dinamice domenii de activitate alături de domeniul serviciilor, în care funcționează un număr impresionant de agenți economici preponderent în sectorul privat, care oferă locuri de muncă numeroase și corespunzător plătite și care contribuie într-un mod susținut la realizarea produsului intern brut, la atragerea de investiții, la crearea de plus valoare.

Industria prelucrătoare contribuie în mod decisiv la realizarea de bunuri necesare economiei și populației, crearea a numeroase locuri de muncă, în general, bine retribuite sau impulsivitatea dezvoltării tehnologice, însă trebuie să acorde o atenție deosebită conformării cu legislația și



politicile de protecție a mediului, fapt care generează dificultăți în realizarea producției dar și costuri de producție suplimentare generate de investițiile obligatorii în implementarea măsurilor de conformare față de reglementările de mediu..

#### **BIBLIOGRAFIE:**

1. ANGHELACHE C, MANOLE A, ANGHEL MG, SACALĂ C- Evoluții macroeconomice în România la sfârșitul anului 2014 [http://www.revistadestatistica.ro/supliment/wp-content/uploads/2015/05/rss\\_02\\_2015\\_A2\\_ro1.pdf](http://www.revistadestatistica.ro/supliment/wp-content/uploads/2015/05/rss_02_2015_A2_ro1.pdf)
2. DACHIN, A. Industria–sursă vulnerabilă de relansare economică în România. *Economie teoretică și aplicată*, 43-53, 2012
3. Georgescu, G. Romania in post-crisis period: foreign direct investments and effects on external financial balance. [https://mpra.ub.uni-muenchen.de/46531/1/MPRA\\_paper\\_46531.pdf](https://mpra.ub.uni-muenchen.de/46531/1/MPRA_paper_46531.pdf); 2013
4. Malgarini, M., „Industrial production and confidence after the crisis: what’s going on?”, Centre for International Research on Economic Tendency Surveys (CIRET) Workshop, Moscow, September 2011, <http://ciret.dev.ethz.ch/workshops/moscow/program>
5. MORARU C - Investițiile străine directe și creșterea economică în România, *Economie teoretică și aplicată* Volumul XX (2013), No. 5(582), pp. 123-133, [http://store.ectap.ro/articole/866\\_ro.pdf](http://store.ectap.ro/articole/866_ro.pdf)
6. MUSCALU M. S - coordonator - Interdependențe dintre dezvoltarea durabilă a industriei prelucrătoare, energeticii și transportului din România și țările Uniunii Europene, editura Expert; Romania, 2007 <http://www.ince.ro/Publicatii/Tezaur/CEIS-2007-site.pdf>
7. Russu C., Politica industrială a României. Perspective de evoluție a sectoarelor industriei prelucrătoare, *Revista de economie industrială* nr.4/2005 și nr.1/2006, INCE, CIDE, 2005/2006.
8. Russu, C. Sectoral Competitiveness in the EU and Romania's Manufacturing Industry. *Economic Insights-Trends & Challenges*, 64(4).2012
9. [www.insse.ro](http://www.insse.ro)
10. Anuarul statistic al Romaniei 2017
11. <http://www.insse.ro/cms/ro/content/indicele-produc%C8%9Biei-industriale-ipi-32>