

ANALIZA SECTORULUI AGRICOL ÎN CADRUL UNIUNII EUROPENE

¹*Drd., Ovidiu BUZOIANU*

²*Drd., Bogdan PASCU*

³*Dr., lector univ., Maria Loredana POPESCU*

^{1, 2, 3}*Academia de Studii Economice din București
Piața Romană 6, București, România
Tel.+4021319.19.00 <http://www.ase.ro>*

Abstract

Precision agriculture or precision farming, is a modern farming management concept using digital techniques to monitor and optimise agricultural production processes. Rather than applying the same amount of fertilisers over an entire agricultural field, or feeding a large animal population with equal amounts of feed, it will measure variations in conditions within a field and adapt its fertilising or harvesting strategy accordingly. Likewise, it will assess the needs and conditions of individual animals in larger herds and optimise feeding on a per-animal basis. Precision agriculture methods promise to increase the quantity and quality of agricultural output while using less input (water, energy, fertilisers, pesticides, etc.). The aim is to save costs, reduce environmental impact and produce more and better food.

Key words: *agriculture, development, farm structure, European Union*

JEL CLASSIFICATION: Q11, Q15

1. Introducere

Politica de dezvoltare rurală a Comisiei Europene este unul dintre cei doi piloni ai politicii agricole comune. Aceasta poate răspunde provocărilor cu care se confruntă zonele rurale și contribuie la dezvoltarea durabilă a acestora. În acest sens, se acordă sprijin pentru programele de dezvoltare rurală stabilite la nivel național sau, în unele cazuri, la nivel regional, pentru un anumit număr de ani stabilit, pentru a fi întreprinse măsurile și fondurile alocate pentru fiecare dintre aceste măsuri. În zilele sale timpurii, politica de dezvoltare rurală a fost în esență, cu aspecte teritoriale limitate. Totodată principiile directe au fost cele de descentralizare a responsabilităților consolidând astfel parteneriatul și flexibilitatea programării, bazată pe un complex de 22 de măsuri care urmează să fie direcționate și puse în aplicare în funcție de nevoile specifice ale statelor membre.

Noul regulament propus pentru politica de dezvoltare rurală după anul 2013 este cel mai recent pas dintr-o serie de evoluții politice în vederea creării unui cadru coerent și durabil pentru viitorul zonelor rurale ale Europei. Odată adoptat, un nou regulament privind sprijinul pentru dezvoltare rurală va constitui baza juridică pentru programele de dezvoltare rurală în următorii ani.

Structura agriculturii în statele membre ale Uniunii Europene variază în funcție de diferențele de geologie, topografie, climă și resurse naturale, precum și diversitatea activităților regionale, infrastructurii și obiceiuri sociale. Studiul privind structura exploatațiilor agricole, de asemenea, cunoscut sub numele de anchetă privind structura exploatațiilor agricole (FSS), contribuie la evaluarea situației agriculturii în întreaga UE, monitorizarea tendințelor și a tranzițiilor în structura exploatațiilor agricole, în timp ce modelarea, de asemenea, impactul evoluțiilor sau politicii externe propunerii. Acest articol prezintă unele statistici din cel mai recent studiu privind structura exploatațiilor agricole, care a fost realizată în 2016 și în mai multe cazuri, se compară acestea cu rezultate de la recensământul din 2009 sau 2010.

2. Dimensiunea exploatărilor agricole

În anul 2016, se putea cuantifica circa 11,2 milioane de exploatații agricole din cadrul UE-28. O analiză cu o largă dimensiune economică indica faptul că printre acestea, au existat 6,5 milioane cu o producție standard mai mare de 2 000 EUR. Suprafața agricolă utilizată în UE-28 a

fost de aproape 175 de milioane de hectare, oferind o dimensiune medie de 16,1 ha pe exploatație agricolă.

În ceea ce privește suprafața agricolă utilizată, Franța și Spania au deținut cea mai mare parte a terenurilor agricole a UE-28, cu 15,9% și, respectiv, 13,3% acțiuni, în timp ce Regatul Unit și Germania au avut acțiuni doar sub 10,0% (vezi figura 1). Prin contrast, cel mai mare număr de exploatații agricole a fost în România (3,6 milioane), în condițiile în care au fost amplasate de o treime (33,5%) din toate exploatațiile din UE-28. Cea mai mare dimensiune medie a exploatațiilor agricole în oricare dintre statele membre ale UE în 2013 a fost de 133 de hectare înregistrate pentru Republica Cehă, cu cea de a doua cea mai mare medie înregistrată în Regatul Unit, la 94 de hectare. Șase state membre au raportat dimensiuni medii sub 10,0 hectare, cu cele mai mici medii din România, Cipru și Malta. Mărimea medie a exploatațiilor agricole în UE-28 a crescut de la 14,4 hectare per exploatație în 2010 la 16,1 hectare per exploatație în 2015, rezultând o scădere de 11,5% a numărului de exploatații și o scădere de 0,7% în suprafața agricolă utilizată. Cele mai multe dintre statele membre ale UE au înregistrat o creștere în medie a suprafeței agricole utilizată pe exploatație între 2010 și 2015, reduceri mai mici înregistrându-se în Grecia și Irlanda. Dimensiunea economică poate fi determinată prin referire la ieșirea standard, cu alte cuvinte la valoarea producției agricole în ceea ce privește prețurile la poarta fermei. Pe baza acestei măsuri, producția agricolă în UE-28 a crescut (în termeni de preț curent) între 2007 și 2010, cu 7,9% și cu încă 7,5% între 2010 și 2015.

În majoritatea statelor membre UE, creșterea a fost raportată între aceste perechi de ani, cu toate că au existat căderi de peste 10,0% între 2007 și 2010 în Grecia și Cipru, precum și între 2010 și 2015 în Italia; au existat reduceri mai mici între 2007 și 2010, în Germania și Irlanda (în timp ce în producția Suedia a fost mai mult sau mai puțin neschimbat), iar între 2010 și 2015 în Croația, Austria și Portugalia. Creștere peste 20,0% a fost observată în șapte state membre, între 2007 și 2010 și în patru

state membre, între 2010 și 2013, cu Letonia singurul stat membru pentru a înregistra un astfel de nivel de creștere în ambele perioade.

Tabel 1- Dimensiunea exploatațiilor agricole UE, 2015

Clasa de marime (ha)	Uniunea Europeană (28)	
	Număr exploatari (mii)	% din numărul total
0-5	7200.5	65,5
10-20	1411.8	15
20-50	1190.4	10.5
> 50	1080.1	9
Total	10882.8	100

Sursa: *L'agriculture dans l'Union Européenne – Informations statistiques et économiques 2015*

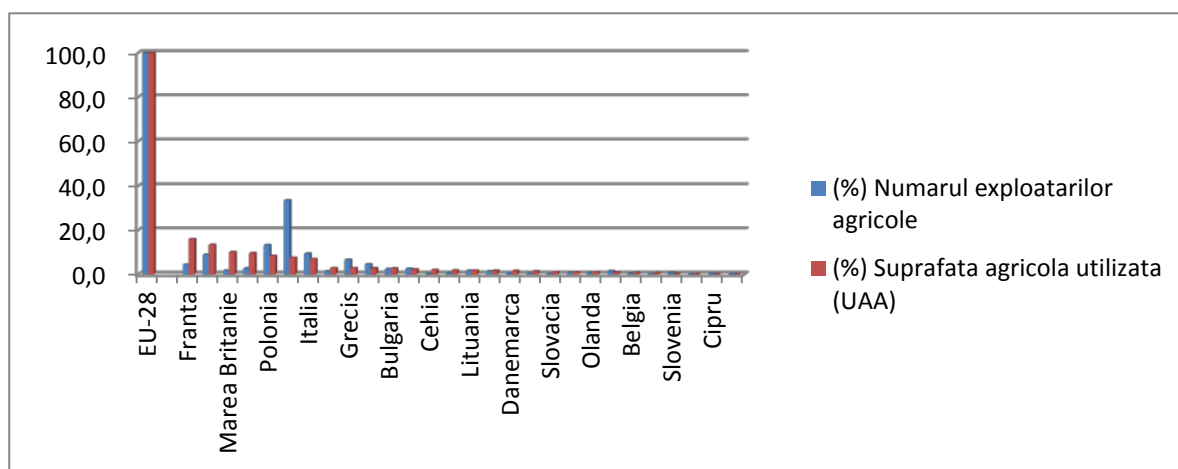


Figura 1- Indicatorii cheie - pondere în totalul UE-28, 2015

Sursa: Eurostat

3. Forța de muncă ocupată în sectorul agricol

Forța de muncă totală ocupată în sectorul agricol în UE-28 a reprezentat echivalentul a 9,5 milioane de unități de muncă pe an în 2015, din care 8700000 (92%) au fost muncitori obișnuiți.

Modificarea generală a forței de muncă agricolă a UE-28 în timpul perioadei 2007-2015 a constat într-o scădere de 2,3 milioane de unități anuale de muncă, echivalent cu o reducere de 19,8%. Între 2007 și 2013, forța de muncă agricolă a scăzut în aproape toate statele membre ale UE, excepțiile notabile fiind Irlanda, Ungaria și Malta, unde forța de muncă a crescut. În termeni procentuali, cele mai mari scăderi au fost înregistrate în Slovacia, Italia, Cipru și Bulgaria. (vezi tabelul 2)

În ceea ce privește rangul muncitorilor obișnuiți, diviziunea dintre normă întreagă și alți lucrători a variat foarte mult între statele membre ale UE. Ponderea muncii full-time a constituit mai mult de jumătate

din forța de muncă agricolă în 11 state membre, ajungând la aproape trei sferturi (74%) în Luxemburg. În schimb, ponderea muncii regulate cu normă întreagă prestate de forța de muncă din sectorul agricol a fost între un sfert și o cincime în Austria, Croația și Lituania, această cotă încadrându-se la nivelul de 7% în cazul României.

Tabel 2- Forta de munca ocupata in sectorul agricol 2009-2015

	Incasarile standard (milioane euro)			Forta de munca (1 000 unitati muncite anual)		
	2009	2013	2015	2009	2013	2015
EU-28	285,597	308,062	331,044	11,850	9,946	9,509
Belgia	6,638	7,248	8,407	66	62	57
Bulgaria	2,314	2,537	3,336	494	407	320
Cehia	3,593	3,852	4,447	137	108	105
Danemarca	6,918	8,431	9,580	56	52	54
Germania	44,202	41,494	46,252	609	546	523
Estonia	491	595	676	32	25	22
Irlanda	4,570	4,298	5,013	148	165	164
Grecia	7,677	6,873	8,070	569	430	464
Spania	33,363	34,173	35,979	968	889	814
Franta	45,978	50,733	56,914	805	780	725
Croatia	1,373	2,115	2,029	189	184	175
Italia	40,543	49,460	43,767	1,302	954	817
Cipru	604	459	495	26	19	17
Letonia	597	777	990	105	85	82
Lituania	1,322	1,526	1,919	180	147	145
Luxemburg	227	269	314	4	4	4
Ungaria	4,655	5,241	5,578	403	423	434
Malta	85	96	97	4	5	4
Olanda	18,071	18,930	20,498	165	162	153
Austria	5,199	5,879	5,671	163	114	111
Polonia	17,035	18,987	21,797	2,263	1,897	1,919
Portugalia	3,681	4,640	4,509	338	363	323
Romania	10,120	10,420	11,990	2,205	1,610	1,553
Slovenia	885	913	1,009	84	77	82
Slovacia	1,269	1,731	1,812	91	56	51
Finlanda	2,729	3,098	3,398	72	60	58
Suedia	3,736	3,733	4,679	65	57	59
Marea Britanie	17,722	19,555	21,819	306	266	275
Islanda	:	237	:	:	4	:
Norvegia	3,030	3,156	3,410	56	46	44
Elvetia	:	5,717	:	117	96	:
Munte negru	:	127	:	:	48	:

Sursa: prelucrare Eurostat

4. Utilizarea terenurilor agricole

Suprafața agricolă utilizată a reprezentat două cincimi (40,0%) din suprafața totală de teren a UE-28 în 2015, cu încă 9,0% din terenurile aparținând exploatațiilor agricole, fie sub forma unor zone împădurite (6,7%) sau alte terenuri care nu sunt utilizate pentru agricultură (2,3%) (vezi Figura 2).

Proporția din suprafața de teren însemnând suprafața agricolă utilizată a crescut la aproape trei sferturi (72,5%) în Irlanda și a fost mai mult de două treimi din total (70,5%) în Regatul unit; prin contrast, suprafața agricolă utilizată a reprezentat mai puțin de o zecime din suprafața de teren în Suedia (7,5%) și Finlanda (7,4%). Aceste două state membre nordice au fost singurele state membre ale UE în cazul în care zonele împădurite care aparțin exploatațiilor agricole au reprezentat o pondere mai mare din suprafața de teren decât cea utilizată în scopuri agricole. Terenul arabil a reprezentat trei cincimi (59,8%) din suprafața agricolă utilizată în UE-28 în 2015, pășunile și fânețele permanente reprezentând peste o treime (34,2%). Culturile permanente au deținut o pondere de 5,9%, cu 0,2% fiind atribuită în principal grădiniile familiale.

Importanța relativă a terenurilor arabile a variat considerabil între statele membre ale UE, cu cota sa din suprafața agricolă utilizată care variază de la 35,6% în Slovenia până la 81,6% în Ungaria, cu statele membre nordice ale Suediei (85,1%), Danemarca (91,5%) și Finlanda (98,5%) peste acest interval și Portugalia (30,2%) și Irlanda (21,0%) sub acesta.

Cota de pășuni și fânețe permanente, asociată cu creșterea animalelor, a depășit cota de 50% în Luxemburg, Slovenia, Regatul Unit și Irlanda, în timp ce în Cipru, Finlanda și Malta era sub cota de 2%.

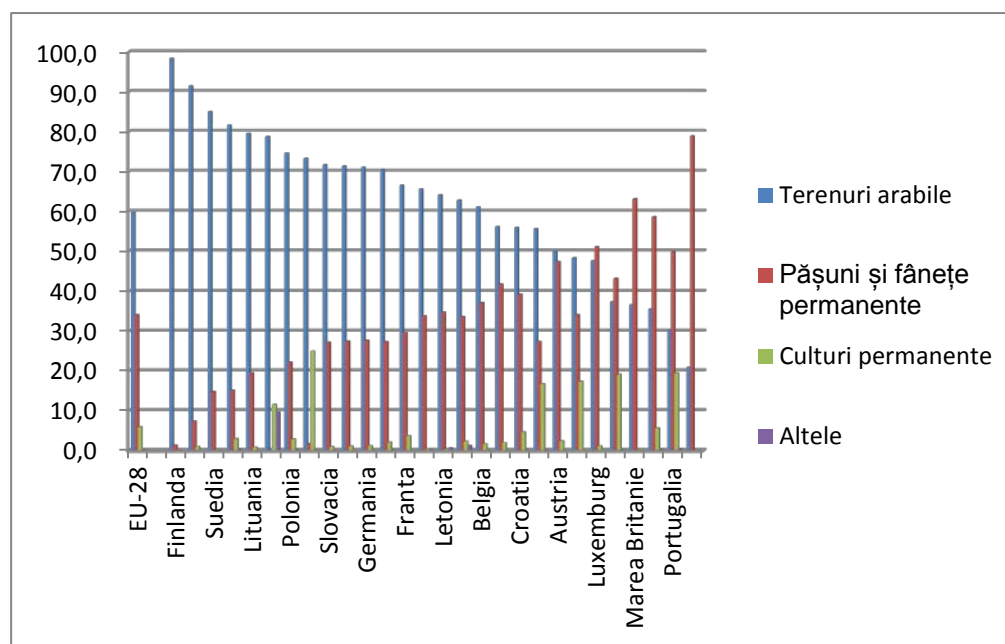


Figura 2- Distribuția suprafețelor agricole utilizate UE-28, 2015

Sursa: Eurostat

5. Producția zootehnică în cadrul UE

În cadrul acestui punct al articolului se va trece în revista situația producției animale în cadrul UE-28 pentru anul 2015. Pentru început trebuie menționat ca produsele din carne de vită sunt produse în principal din rasele de bovine crescute în mod specific pentru carnea lor, dar de asemenea pot proveni de la vaci crescute pentru lapte.

Aproape două treimi din carnea de bovină produsă în UE-28 este derivată fie din tauri (32%) sau de vaci (30%) în 2015. În multe state membre ale UE, aceste ponderi au fost mai ridicate, astfel că în Irlanda și Regatul Unit majoritatea cărnii de vită (69%) produsă în anul 2015 a venit de la

juninci și tauri. Franța (19,1%), Germania (14,8%) și Regatul Unit (11,6%) au reprezentat aproape jumătate (46%) din UE-28 producția totală de carne de vită în 2015 și, în fiecare dintre aceste țări, producția a fost mai mare în 2015 decât în anul precedent.

Rata de creștere a producției de carne a fost cea mai mare în România (52%), în timp ce atât în Ungaria cât și în Lituania, producția de carne de vită a crescut la o rată de 14% între 2014 și 2015, în mod distinct peste rata de creștere a UE-28 de 4%. În perioada 2010-2015, indicii prețurilor de bovine UE a crescut cu 16,0%.

În ceea ce privește efectivele de porcine, aproape în toate statele membre ale UE, cu excepția Danemarcei, Austriei și Belgiei, a urmat o creștere a producției. De exemplu, Germania a produs aproximativ un sfert (24,2% sau 5,6 milioane de tone) din directivă carne de porc UE-28 în 2015, în timp ce Spania a produs o șesime (17,0% sau 3,9 milioane de tone) din totalul UE-28 egal la 23 de milioane de tone (vezi *Figura 3*).

În 2015, în ciuda unei scheme de ajutor pentru depozitarea privată a cărnii de porc, prețurile au urmat un declin constant, astfel s-a înregistrat pentru perioada 2010-2015 un indice scăzut cu 5,1%.

Prețul mediu al porcilor a fost de aproximativ 110 EUR / 100 kg. Extinderea efectivelor de ovine în Regatul Unit și Spania, a dus la o creștere a producției de carne de oaie pentru UE-28 de aproximativ 2,5%, în perioada 2014-2015, atunci când a ajuns la 725 de mii de tone. Între 2014 și 2015, producția de carne de capră a scăzut cu 2%, iar Regatul Unit (39,0%) și Spania (16,3%) au contribuit într-o proporție de 55,4% din totalul UE-28 la producția de carne de oaie și de capră.

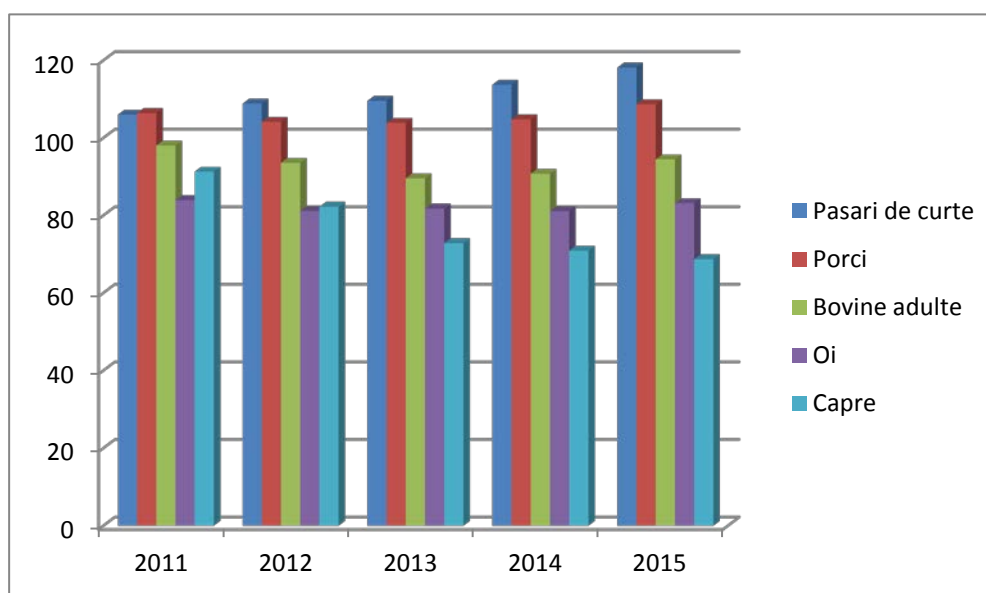


Figura 3- Producția de carne, UE-28, 2010-2015

Sursa: Eurostat

CONCLUZII

Politica de dezvoltare rurală are drept scop îmbunătățirea competitivității în agricultură și silvicultură, calității mediului și a zonei rurale, vieții în zonele rurale și diversificarea economiilor rurale. În ultima perioadă se poate vorbi despre o creșterea a notorietății ramurii industriale și din ce în ce mai pregnant a sectorului de servicii în cadrul economiei, astfel încât agricultura a devenit mult mai puțin importantă ca sursă de locuri de muncă. Prin urmare, un accent tot mai mare este pus pe fermierii care pot juca un rol important în dezvoltarea rurală, inclusiv silvicultura, biodiversitate, diversificarea economiei rurale pentru a crea locuri de muncă alternative și de protecție a mediului în zonele rurale.

Politica agricolă comună a fost frecvent reformată în încercarea de a moderniza sectorul și orientarea spre piață. După aproape doi ani de negocieri între Comisia Europeană, Parlamentul European și Consiliul, s-a ajuns la un acord politic privind reforma PAC, la 26 iunie 2013. Acordul a fost conceput pentru a conduce la schimbări de anvergură: efectuarea de plăți directe mai echitabile și mai ecologice, consolidarea poziției agricultorilor în cadrul lanțului de producție alimentară, și de a face PAC mai eficientă și mai transparentă, oferind în același timp un răspuns la problemele legate de siguranța alimentară, schimbările climatice, creșterea economică și locuri de muncă în zonele rurale, ajutând astfel UE și îndeplini obiectivele strategiei Europa 2020 de promovare a creșterii inteligente, durabile și favorabilă incluziunii.

Numărul de crescători pe de-o parte (pentru producția de lapte sau carne), și a stocurilor de animale pe de-alta parte trebuie să contribuie activ la pregătirea măsurilor care vor asigura o piață mai stabilă, de care pot beneficia atât consumatorii, cât și fermierii. Comisia Europeană a fost activă în armonizarea măsurilor și a sistemelor de supraveghere a bolilor, diagnosticarea și controlul sănătății animalelor; a dezvoltat, de asemenea, un cadru legal pentru comerțul cu animale vii și produse de origine animală. Asigurarea calității înalte a produselor alimentare reprezintă una dintre diferitele provocări care trebuie îndeplinite pentru a asigura aprovizionarea cu alimente a cetățenilor UE.

BIBLIOGRAFIE

1. Borsi, B., Schubert, A. (2011), *Agrifood research in Europe: A global perspective.*, *Scientometrics*, 86, 133–154.
2. Bullock, J., Chapman, D., Schafer, S., (2010) , *Assessing and controlling the spread and the effects of common ragweed in Europe*, European Commission. Final report: ENV
3. Calderini, M., & Scellato, G. (2005), *Academic research, technological specialization and the innovation performance in European regions: An empirical analysis in the wireless sector*, *Industrial and Corporate Change*, 14, 279–305.
4. Ikerd, J., (2010), *Corporatization of Agricultural Policy*, *Small Farm Today Magazine*.
5. Koger, S.M. & Winter, D.D. (2011), *The psychology of environmental problems: Psychology for sustainability*, Psychology Press. Hove, East Sussex, UK
6. Reid F. (2011), *The Bridge on Agriculture and Information Technology*. **41** (3).
7. Steinfeld, H., Gerber, P., (2006), *Livestock's Long Shadow - Environmental issues and options*
8. <http://ec.europa.eu/eurostat>