

CALITATEA POPULAȚIEI REPUBLICII MOLDOVA – IMPERATIV AL DEZVOLTĂRII ECONOMICE A STATULUI

Drd., Silvia GODONOAGĂ

*Academia de Studii Economice a Moldovei,
str. Mitropolit G. Bănulescu-Bodoni 61, Chișinău, Republica Moldova
Tel.: +373 22 22 41 28; web site: www.ase.md*

Abstract

Population quality is a new subject in the frame of demographic and economic researches. So, the aim of this research consists in the elaboration of the methodological and theoretical base of this concept and its structure. In this way, it could be determined and evaluated the main characteristics of the Republic of Moldova population quality. The used methods for this study are: the analytical method, the comparative method, the historical method etc. Especially for this study, it was used the statistical method. Using this method it was determined the main population quality indexes. The results of this study emphasize the changes in evolution of the health, education, cultural and demographic indexes values. The tendencies in evolution show us the increasing or decreasing of the Republic of Moldova population quality, the factors that determine these processes and there consequences. In this way, it could be elaborated different politics, for example: demographic politics, economical politics etc., which will have the aim to increase the level of population quality. The politics will be a way to improve the demographic and economic situation in the country.

Key words: *population quality, economy, health, education, demography.*

JEL CLASSIFICATION: J 11

Introducere

Odată cu evoluția omenirii din mai multe puncte de vedere: demografic, social, dar și economic, preocupările populației au început să se schimbe. Sub aspect demografic, populația înregistrează două tendințe generale: cea de creștere rapidă a numărului populației unor state, și cea de a doua de îmbătrânire demografică. Sub aspect economic, procesul de industrializare și de urbanizare a evoluat, crizele economice sunt destul de frecvente, care duc la creșterea diferențierilor social-economice. În contextul globalizării, ultima perioadă s-au schimbat și prioritățile demografice ale omenirii. Acum oamenii nu mai au nevoie de un număr mare de oameni ca să realizeze un anumit lucru, dar de un număr mult mai mic de muncitori calificați, care vor realiza aceeași muncă mult mai rapid și mai calitativ. De aici rezidă și schimbarea orientării studiilor despre cantitatea populației asupra calității acesteia. Conceptul de calitate a populației este unul destul de nou în multitudinea de concepte demografice cunoscute. Calitatea populației s-a întărit ca noțiune științifică abia la începutul anilor '90 ai secolului al XX-lea. În ultima perioadă, acest concept capătă o popularitate tot mai mare, un interes sporit din partea oamenilor de știință din domeniu. Importanța cercetărilor acestui concept au crescut datorită modernizării societății, scăderea potențialului numeric al populației și scăderea calității acestuia. Este necesară o evaluare obiectivă atât numerică cât și calitativă a resurselor umane, care reprezintă unul dintre cei mai importanți factori ai dezvoltării social-economice.

Metode și metodologii

Studiile asupra calității populației impun utilizarea unui număr mare de metode, deoarece acest subiect este destul de vast. Importanța orientării studiului spre anumite metode rezidă din scopul studiului. Calitatea populației este privită de diferiți cercetători în mod diferit, în dependență de domeniul lor de cercetare și punctul de vedere pe care îl susțin. Acest concept este definit de economistul rus A.A.Sagrado în felul următor: „...calitatea populației caracterizează starea proceselor de reproducere a populației într-un moment istoric concret, când există legătură interdependentă între populație și mediul înconjurător,, [1, p.17]. Păreră autorului este una

orientată spre aspectele demografice ale conceptului, pe când alți autori privesc calitatea populației și din punct de vedere economic, și anume ca calitate a forței de muncă. Economistul american Carl Mosk, definește conceptul de calitate a populației ca fiind mediul cuprins de potențialul populației de a fi capabili și a avea capacitatea de a face un lucru. Acești doi indicatori fiind înțeleși atât sub aspect mintal cât și fizic [2, p.4]. Acest punct de vedere scoate în evidență aspectele economice ale calității populației, și anume importanța capacităților oamenilor în vederea realizării unei munci. Luând în considerație părerile diferitor oameni de știință, una dintre definițiile relevante ale calității populației pentru acest studiu ar fi: „calitatea populației reprezintă totalitatea caracteristicilor, abilităților și capacităților unei populații (demografice, de sănătate, educație, cultură) și legăturile dintre acestea, care condiționează o evoluție a nivelului calitativ social și, respectiv, economic al unui stat. Respectiv, această definiție înglobează ambele aspecte ale calității populației, atât socială, cât și economică.

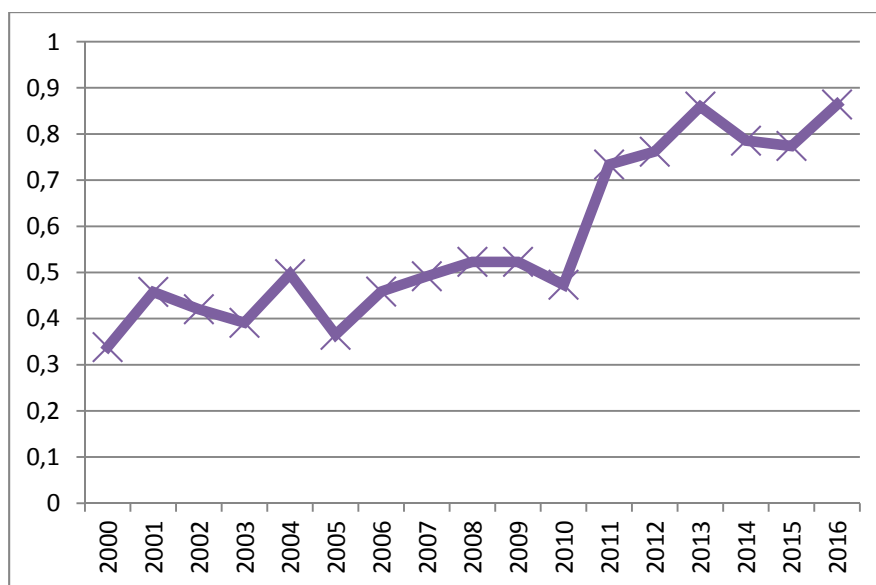
Determinarea unor indici ai diferitor aspecte ale calității populației, vor ajuta la evaluarea generală a populației. Acești indici sunt determinați utilizând metoda statistică în principal, dar și cea istorică, deoarece indicii sunt determinați pentru o anumită perioadă de timp. Metoda statistică este utilizată pentru a determina indicii structurali ai fiecărui indicator demografic luat în calcul în evaluarea calității populației Republicii Moldova, dar și a celor generali, care luați împreună arată evoluția nivelului calitativ al populației statului, în special din punct de vedere demografic și social. Acestea însă, reprezintă în mare măsură baza securității economice a oricărui stat, cu atât mai mult a Republicii Moldova. După cum menționează geograful rus M.A.Julina, calitatea populației – este o resursă, o garanție a unei evoluții stabile, baza securității naționale a unui stat [3, pag. 288-289].

Rezultate și discuții

Structura calității populației cuprinde patru categorii de indicatori demografici: sănătate, educație și calificare, cultură și demografie. În cadrul categoriei de indicatori demografici de sănătate, pentru evaluarea nivelului calitativ al populației, pot fi luați în calcul mai mulți indicatori. Nemijlocit pentru acest studiu sunt analizați: rata mortalității, rata mortalității infantile și speranța de viață la naștere. Toți acești trei indicatori ne demonstrează diferite aspecte calitative ale populației, care cumulați într-un singur indicator ne arată o imagine generalizată asupra sănătății populației Republicii Moldova ca unul dintre principalele caracteristici calitative ale populației. Astfel, pentru relevarea corectă a stării generale de sănătate a populației ca una dintre părțile componente ale calității populației se va calcula *indicele de sănătate*, care va reflecta modificările care s-au produs în timp, dar și cauzele și consecințele provocate de aceste modificări. Indicatorii de sănătate la rândul lor influențează direct alte aspecte calitative ale populației, ca de exemplu nivelul de educație și ocuparea forței de muncă, care reprezintă baza dezvoltării durabile a țării, dar și bunăstarea populației.

Evoluția indicelui sănătății populației Republicii Moldova arată că starea de sănătate a populației statului înregistrează un trend general de ascensiune pentru perioada anilor 2000-2013, când acesta a crescut cu 0,53 unități, ceea ce reprezintă o creștere procentuală de aproximativ 61%. Acest fapt se datorează îmbunătățirii sistemului de asistență medicală, care a dus la creșterea speranței de viață la naștere, dar și la micșorarea ratelor mortalității și mortalității infantile. Asistența medicală și-a largit spectrul de servicii acordate populației, cât și calitatea acestora, care este determinată atât de suportul financiar pentru achiziționarea tehnicii necesare, cât și investiției în calificarea medicilor și condiții mai bune pentru perfecționarea acestora. De aici reiese un alt aspect calitativ al populației, și anume „educația și calificarea”. Analizând datele asupra indicelui sănătății se observă și alte tendințe importante de a fi remarcate în evoluția sănătății populației. Și anume, se observă decalaje mici de la an la an, în perioada de timp menționată mai sus. De exemplu anii 2004-2005, indicele înregistrează o descreștere cu 0,13 unități sau cu 74% mai puțin pentru anul 2005 față de anul 2004. Aceste situații se repetă pentru anul 2010, când indicele înregistrează o descreștere cu 0,05 unități sau cu 9,39 % (fig.1). Acest fapt ne vorbește despre o instabilitate în sistemul de

asistență medicală. Începând cu anul 2011 până în anul 2013, indicele sănătății populației înregistrează o creștere continuă și rapidă, de la 0,482 unități pentru anul 2010 la 0,875 unități pentru anul 2013. Numărul practic se dublează într-o perioadă destul de scurtă de timp. Acest fapt se datorează, în principal, scăderii rapide a ratei mortalității infantile, datorită implementării mai multor programe naționale în această perioadă: de perinatologie, de genetică, de alimentație, de combatere a bolilor respiratorii și diareice acute, ceea ce a și contribuit la descreșterea numărului deceselor copiilor de până la un an. De asemenea, creșterea valorii indicelui sănătății se bazează și pe creșterea continuă a speranței de viață la naștere (2011-70,88 ani, 2013- 71,85 ani), dar și descreșterea ratei mortalității generale. Anul 2013 se remarcă prin valori mai bune a celor trei indicatori luați în calcul, și anume –indicele speranței de viață la naștere – 0,949, indicele mortalității generale – 0,629, indicele mortalității infantile, astfel înregistrând valoarea maximă a indicelui sănătății pentru perioada de timp analizată – 0,876 unități. Din anul 2013 până în anul 2015, valoarea indicelui este în scădere, cu 0,125 unități sau cu aproximativ 14% mai puțin pentru anul 2015 față de anul 2013.



Sursa: calculat de autor, în baza datelor BNS

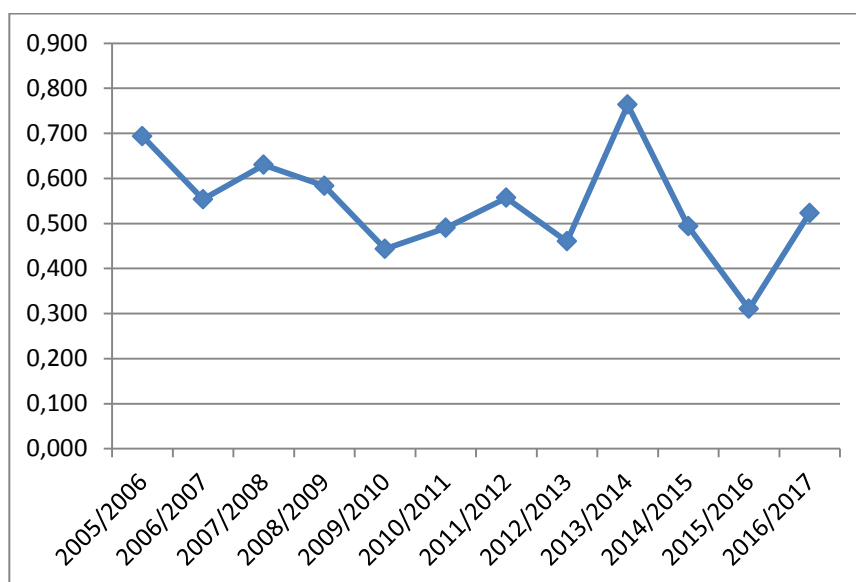
Fig.1 Evoluția indicelui sănătății populației Republicii Moldova, 2000-2015

Acest fapt se datorează ușoarei descreșteri a speranței de viață la naștere, creșterii valorilor mortalității generale, dar și a mortalității infantile. Ultima perioadă, și anume, perioada anilor 2015-2016 înregistrează o îmbunătățire vizibilă a indicelui, înregistrând o creștere 0,113 unități sau cu 14 % mai mult pentru o perioadă destul de scurtă de timp. Îmbunătățirea stării de sănătate a populației se datorează creșterii rapide a celor trei indici, și anume: indicele speranței de viață la naștere a atins valoarea maximă de 1, indicele mortalității generale a crescut cu 0,148 unități față de anul anterior și indicele mortalității infantile a atins, la fel, valoarea maximă- 1.

O altă categorie de bază în formarea calității populației este *educația și calificarea*. Această categorie este foarte importantă pentru determinarea nivelului calitativ al populației, reeșind din faptul că numai nivelul intelectual al unei persoane și chiar societății în întregime poate determina prosperarea unui stat, atât în plan economic, cât și social. Pe lângă faptul că educația este un factor important în evoluția economică a unui stat, alături de nivelul cultural, care este, într-o mare măsură, influențat de cel educațional, duc la creșterea sau descreșterea nivelului calitativ al populației. După părerea lui B.I.Butov „...calitatea populației cuprinde alfabetizarea generală și tehnică, calificarea personalului, structura ocupării forței de muncă, puterea forței de muncă a societății, în care intră numărul și rata muncitorilor cu studii medii, generale, speciale (medii și superioare), oameni de știință, ingineri, tehnicieni și muncitori ai altor profesii noi” [4, p.419].

Autorul atrage atenția, în special, asupra aspectelor economice ale calității populației, dar vorbește clar despre importanța nivelului de studii și educație a populației în formarea calității acestora.

În vederea evaluării nivelului educației populației au fost analizați trei indicatori demografici: speranța de viață școlară, rata de cuprindere în învățământ și rata de alfabetizare. La fel, ca și în cazul sănătății, a fost determinat indicele educației, care ne permite o analiză evolutivă a educației populației statului, care reprezintă o altă categorie importantă de calitate a populației Republicii Moldova. Pentru perioada anilor 2005-2016, se observă că valorile indicelui educației variază de la an la an, dar înregistrează un trend general de scădere (fig.2), de la 0,693 unități (2005) la 0,523 unități (2016). Astfel indicatorul înregistrează scădere de 0,17 unități sau cu 36,5% mai puțin pentru anul 2016 față de anul 2005. Excepție face anul 2013, când valoarea indicelui educației crește până la 0,763 unități, în principal datorită valorii mai mari a ratei de cuprindere școlare (87,97%) și a ratei de alfabetizare (99,6%). Pentru ultimul an indicele educației începe să crească, datorită creșterii ratei de cuprindere școlare, care a înregistrat un maxim pentru perioada analizată, și anume 88,07%. Restul indicatorilor înregistrează creșteri nesemnificative, speranța de viață școlară cu 0,05 unități și rata de alfabetizare cu 0,5 unități pentru anul 2016 față de anul 2015 (fig. 2).



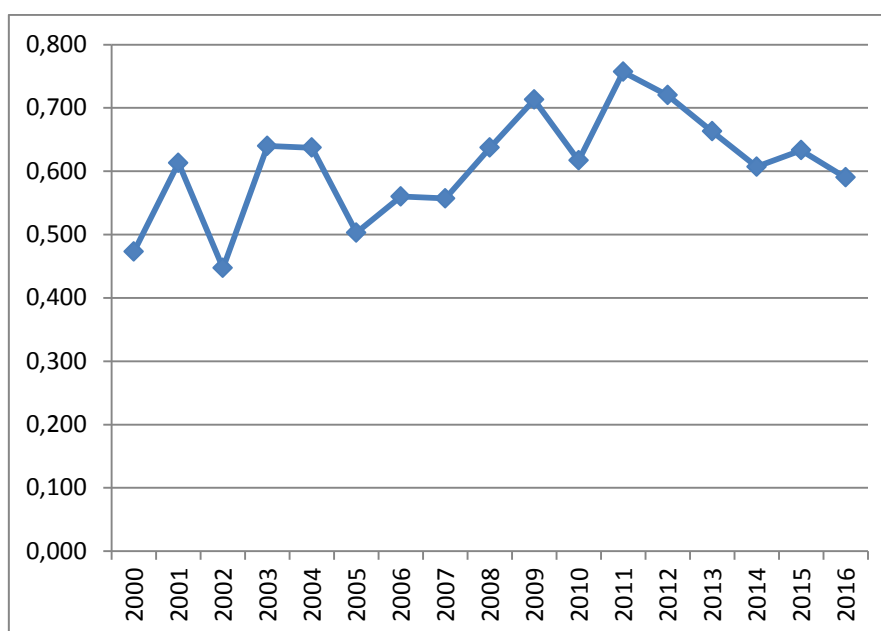
Sursa: calculat de autor, în baza datelor BNS

Fig.2 Evoluția indicelui educației în Republica Moldova, 2005-2016

O altă categorie de indicatori analizați sunt cei demografici. Mișcarea naturală, cât și cea migratorie sunt două componente de bază, care condiționează evoluția numerică a populației. Numărul populației evident că este important în analiza proceselor demografice, dar totodată aspectele calitative sunt la fel de importante ca și cele cantitative. Pe lângă faptul că Republica Moldova se confruntă cu problema scăderii numărului populației, se mai confruntă și cu creșterea sarcinii demografice, dar și scăderea bilanțului natural, care este negativ deja de câteva decenii. În analiza aspectelor calitative demografice, au fost luate în calcul trei indicatori demografici de calitate, și anume bilanțul natural, sarcina demografică și raportul de dependență tineri/vârstnici. Bilanțul natural reprezintă un aspect de calitate al populației, deoarece înglobează atât aspectele natalității, cât și mortalității, respectiv creșterea sau descreșterea populației ce duce la înlocuirea generațiilor și la creșterea forței de muncă. Raportul dintre populația activă și inactivă economic reprezintă un alt aspect calitativ demografic al populației, din cauza faptului că sarcina demografică arată posibilitatea populației active economic de a susține populația tânără și vârstnică, în vederea asigurării unei educații de calitate populației tinere și a condițiilor de viață necesare pentru populația vârstnică. Raportul de dependență demografică dintre populația vârstnică și tânără este un indicator, care reprezintă posibilitatea populației tinere de a înlocui populația vârstnică. Acest raport determină

indicele regresivității sau progresivității populației, ceea ce reprezintă o caracteristică de calitate a populației.

Valorile indicelui stabilității dezvoltării demografice arată că acest indicator înregistrează ritmuri generale de creștere pentru perioada anilor 2000 – 2011, când valoarea acestuia a crescut cu 0,284 unități sau cu 37,5% pentru anul 2011 față de anul 2000. Această tendință se datorează creșterii bilanțului natural, care înregistrează valori nule pentru anul 2011 și 2012, de fapt cea mai bună cifră pentru perioada de 16 ani luată în calcul. La fel, la îmbunătățirea indicelui dat a contribuit și descreșterea indicelui sarcinii demografice (2000 – 0 un., 2011-0,91 un.) Ulterior, pentru ultimii 5 ani indicele dezvoltării demografice durabile sau calitatea demografică a populației Republicii Moldova se înrăutățește, cu precădere, datorită creșterii raportului de dependență tineri/vârșnici (2011 – 56,08%, 2016 – 104,6%), dar și descreșterii bilanțului natural (2000 – 0, 2016 - -0,3). Astfel, în contextul înregistrării schimbărilor negative pe plan demografic din țară, evident, că și indicele calitativ demografic, adică indicele stabilității dezvoltării demografice înregistrează tendințe de scădere. Pentru ameliorarea situației create sunt strict necesare diferite politici demografice, care ar îmbunătăți aspectele calitative demografice ale populației statului.



Sursa: calculat de autor, în baza datelor BNS

Fig.3 Evoluția indicelui stabilității dezvoltării demografice

CONCLUZII

În baza studiului realizat, pot fi deduse câteva concluzii generale:

- Aspectele calitative ale populației Republicii Moldova se îmbunătățesc numai pe aspectul sănătății;
- Categoria educație înregistrează ritmuri generale de scădere, cu excepția anului 2013, și ultimului an – 2016;
- Indicele demografic de calitate înregistrează ritmuri de creștere până în anul 2011, după care scade continuu;
- Comparând toți cei trei indici calitativi ai populației: de sănătate, educație și cel demografic, se observă că indicele sănătății înregistrează cele mai bune date pentru ultimii 6 ani, după care urmează indicele demografic și cele mai joase date indicele educației.

Reeșind din toate cele analizate este evidentă necesitatea continuării studiului, în vederea analizei datelor demografice din categoria cultură, în așa fel în care, să se ajungă la determinarea indicelui calității populației Republicii Moldova, care ne va oferi o imagine clară asupra evoluției

aspectelor de calitate a populației, problemelor înregistrate pe diferite perioade, astfel încât îmbunătățirea calității populației statului să devină o prioritate de viitor. Aceast viitor fiind înțeles sub toate aspectele, și anume, o creștere a sănătății, educației, culturii și aspectului demografic, care vor contribui direct asupra evoluției ascendente economice a țării noastre.

BIBLIOGRAFIE

1. Саградов, А.А. Теория и методы изучения качества населения. Москва, 1995 – 439 ст.
2. Mosk, Carl. Making health work: Human Growth in Modern Japan. Berkeley, Calif: University of California Press, 1996 – 156 p.
3. Логинова, Н.Н., Жулина М.А. Качество населения: опыт социально демографического – исследования// Регионология, 2001 №4, 2002 – 296 – 299 ст.
4. 17. Бутов, Б.И. Демография. Издательский центр Март, Москва – Ростов на Дону, 2003 - 593 ст.
5. <http://lex.justice.md/index.php?action=view&view=doc&lang=1&id=355494>