

314.93:330.59(478)

DIFERENȚIERI TERITORIALE ALE CALITĂȚII POPULAȚIEI ÎN REPUBLICA MOLDOVA

*Drd. Silvia SUVAC, ASEM
godonoagasilvia@gmail.com*

Dezvoltarea continuă, durabilă și spațială a unui stat prezintă o foarte mare importanță. Aceasta poate avea loc cu implicarea activă a uneia dintre cele mai importante forțe motrice ale oricărui stat – „populația”. În condițiile schimbărilor actuale din societate, când numărul populației este în continuă scădere, studiul calității populației devine tot mai important. Capitalul uman reprezintă unul dintre factorii principali în dezvoltarea oricărui stat. Studiul regional al calității populației permite deducerea punctele forte și a celor vulnerabile ale fiecărei unități administrativ-teritoriale, ceea ce va servi drept sursă de date și informație în elaborarea politicii de dezvoltare regională a țării.

***Cuvinte-cheie:** calitatea populației, indicele calității populației, unitate administrativ-teritorială, raion.*

JEL: J, J1, J11.

Introducere

Dezvoltarea continuă și durabilă spațială a unui stat este foarte importantă, când este însoțită de dezvoltarea socială, economică și culturală. De aceea, de fiecare dată, componenta teritorială își pune amprenta, cu prioritate, în stabilirea diferențelor geodemografice, ceea ce reprezintă un cadru de cunoaștere indispensabil al particularităților specifice ale populației.

În etapa contemporană, rolurile intelectual, profesional și cultural ale membrilor societății sunt primordiale pentru dezvoltarea societății în întregime. Resursele umane însă, nu se pot dezvolta separat de regiunea unde acestea se nasc, cresc și activează. Organizarea teritorială rațională este una dintre cele mai importante laturi ale dezvoltării sociale și economice ale oricărui stat. În acest sens, importanța studiului regional al calității populației este majoră, deoarece baza

314.93:330.59(478)

TERRITORIAL DIFFERENTIATION OF POPULATION QUALITY IN THE REPUBLIC OF MOLDOVA

*PhD candidate Silvia SUVAC, ASEM
godonoagasilvia@gmail.com*

The continuous, sustainable and spatial development of a state is very important. This process could be realized within the active involvement of one of the most important driving forces of any state – “the population”. Taking into account current changes in society, when population numbers are steadily declining, the study of population quality becomes more and more important. The regional study of population quality allows the deduction of the strengths and weaknesses for each administrative-territorial unit, which will serve as a source of data and information in the elaboration of regional development policies of the country.

***Keywords:** population quality, population quality index, administrative-territorial unit, district.*

JEL: J, J1, J11.

Introduction

The continuous and sustainable spatial development of a state is very important, accompanied by social, economic and cultural development. Therefore, every time, the territorial component represents one of the highest priorities, especially, in establishing the geodemographic differences, which represents an indispensable knowledge framework of the specific characteristics of the population.

The intellectual, professional and cultural roles of the society members are essentially in the process of the society development as a whole, on the contemporary stage. However, human resources cannot be developed separately from the region where they are born, grow and activate. The rational territorial organization is one of the most important aspects of the social and economic development of any state. On this line, the importance of the regional study of population quality is major, because the quality basis of the society is the main factor in the development pro-

calitativă a societății reprezintă factorul principal în dezvoltarea oricărui stat. În plus, dezvoltarea confirmă că cea mai importantă resursă a țării sunt oamenii, fără e care celelalte resurse nu pot fi făcute în valoare.

Diferențierile teritoriale majore ale nivelului de dezvoltare, în cadrul unui stat, duc la destrămarea lui ca identitate teritorială și socială, de aceea, dezvoltarea concomitentă a tuturor regiunilor unui stat va putea genera ascensiunea acestuia sub toate aspectele. Este foarte important ca toți copiii, indiferent de regiunea unde s-au născut și cresc, să primească o educație de calitate, încât să fie educat, începând de mic copil, ca un membru al societății, care va contribui pe viitor la prosperarea acestui stat. De asemenea, orice persoană, din orice regiune, trebuie să aibă acces la o asistență medicală de calitate, mai ales, în contextul îmbătrânirii demografice, proces de care Republica Moldova este vizată direct. Acest fapt va permite creșterea și menținerea unei societăți sănătoase, fără de care ar fi imposibilă evoluția și dezvoltarea țării. Importanță deosebită o are și menținerea unei balanțe demografice echilibrate intergenerații și intragenerații, în toate regiunile administrativ-teritoriale ale țării, pentru că acest aspect determină, în primul rând, evoluția unei societăți. Este dificil de a evolua fără a avea o balanță echitabilă între principalele grupe demografice și regiuni geografice, astfel, încât să se asigure o continuitate a evoluției societății. Practicarea anumitor activități culturale în toate raioanele, orașele și satele țării constituie un alt aspect definitoriu pentru a menține și dezvolta membri culți și integri ai societății noastre.

Metode aplicate

Studiul teritorial al calității populației cuprinde analiza acesteia la nivel de unități administrativ-teritoriale și scoate în evidență punctele forte și pe cele vulnerabile ale fiecărei unități administrativ-teritoriale. Acest fapt va servi ca bază în determinarea și cercetarea cauzelor care au generat astfel de diferențieri.

Calitatea populației Republicii Moldova este evaluată prin prisma valorilor *indicii calității populației*. Acest indice reprezintă valoarea cuantificată în unități (de la 0 la 1 unități, cu 4 intervale: 0 – 0,299 unități – nivel foarte scăzut; 0,300 – 0,499 unități – nivel scăzut; 0,500 – 0,799 unități – nivel mediu; 0,800 – 1,00 unități – nivel

calitativă a societății reprezintă factorul principal în dezvoltarea oricărui stat. În plus, dezvoltarea confirmă că cea mai importantă resursă a țării sunt oamenii, fără e care celelalte resurse nu pot fi făcute în valoare.

cess of any state. Additionally, the development confirms that the last resources in the territory are people and their characteristics.

The major territorial differentiations of the development level within a state lead to its disintegration as a territorial and social identity. Therefore the concomitant development of all the state regions will be able to generate its ascension in all aspects. It is very important for all children, regardless of the region where they were born and raised, to receive a quality education so that they can educate, from an early age, a member of society, which will contribute to the prosperity of the state in the future. Any person, from any region, should have access to quality healthcare, especially in the context of demographic aging, a process that the Republic of Moldova is directly concerned with. This fact will allow the growth and maintenance of a healthy society, without which the evolution and development of the country would be impossible. Also, the maintenance of a demographic balance between inter-generational and inter-generational in all administrative-territorial regions of the country is of particular importance, because this aspect determines, first of all, the evolution of a society. It is difficult to develop a country without having a fair balance between the main demographic groups and geographical regions, in such a way as to ensure a sustainable evolution of the society. The practice of certain cultural activities in all the districts, cities and villages of the country is another defining aspect to maintain and develop educated and integral members of our society.

Applied methods

The territorial study of population quality includes its analysis at the level of administrative-territorial units, and highlights the strengths and weaknesses for each administrative-territorial unit. This fact will serve as basis in determining and investigating the causes that have led to such differentiations.

The quality of the population of the Republic of Moldova is evaluated using the value of *the population quality index*. It represents the quantified value in units (from 0 to 1 units, with 4 intervals: 0 – 0,299 units – very low level; 0,300 – 0,499 units – low level; 0,500 – 0,799 units – medium level; 0,800 – 1,00 units – high level), calculated as the arithmetic mean of four pre-

înalt), calculată ca medie aritmetică a patru indici determinați anterior: indicele dezvoltării demografice, indicele sănătății, indicele educației și indicele culturii. Opțiunea pentru această metodă de calcul se bazează pe argumentarea autorului A. A. Sargadov, care menționează, într-una dintre lucrările sale, că: „media aritmetică este o valoare mult mai relevantă în cazul analizei nivelului calitativ al populației, deoarece va descrie aspectele-cheie ale activităților vitale ale populației mult mai complet și va reflecta componentele reproducerii populației mult mai clar” [5, p.181].

Rezultatul acestui calcul face posibilă evaluarea cuprinzătoare a calității populației Republicii Moldova, deoarece valoarea acesteia cuprinde mai mulți indici cumulați într-unul singur (câte doi/trei indici pentru fiecare componentă: demografică, sănătate, educație și cultură). Aceste rezultate sunt reprezentate în format cartografic și servesc drept analiză detaliată a situației la nivel teritorial (pe unități administrativ-teritoriale). Hărțile oferă o vizibilitate mai clară a disparităților teritoriale cu ajutorul cărora sunt deduse cauzele situației create pe diferite regiuni ale țării (acestea fiind diferite de la o regiune la alta). Astfel, acest studiu va fi util pentru elaborarea politicii de dezvoltare regională a țării, cu accentuarea rolului „potențialului uman sau în expresie geografică, populația unui teritoriu, care reprezintă, în orice societate, principala sursă și resursă de dezvoltare și creștere economică” [2, p.12].

Pentru a realiza o analiză teritorială mai concludentă, au fost luați ca ani de referință – anii 2010 și 2018. Evaluarea teritorială realizată pentru acești doi ani, oferă posibilitatea observării unor schimbări actuale la nivelul unităților administrativ-teritoriale.

Rezultate și discuții

Sub aspect teritorial, indicele calității populației se caracterizează prin diferențieri pestrice de la o regiune la alta, dar și de la o unitate administrativ-teritorială la alta, cu prevalarea valorilor medii ale indicelui calității populației. Această situație se înregistrează atât pentru anul 2010, cât și pentru 2018.

Anul 2010 încadrează toate unitățile administrativ-teritoriale din Republica Moldova în limitele valorilor medii și scăzute (tabelul 1) ale indicelui calității populației, mai exact 19 unități administrative sunt cuprinse în limitele valorilor

prevederilor determinate anterior: indicele dezvoltării demografice, indicele sănătății, indicele educației și indicele culturii. Alegerea acestei metode de calcul se bazează pe argumentul autorului A. A. Sargadov, care menționează într-una din lucrările sale, că: „media aritmetică este o valoare mult mai relevantă în cazul analizei nivelului calitativ al populației, deoarece va descrie aspectele-cheie ale activităților vitale ale populației mult mai complet și va reflecta componentele reproducerii populației mult mai clar” [5, p.181].

Rezultatul acestui calcul face posibilă evaluarea cuprinzătoare a calității populației Republicii Moldova, deoarece valoarea acesteia cuprinde mai mulți indici cumulați într-unul singur (câte doi/trei indici pentru fiecare componentă: demografică, sănătate, educație și cultură). Aceste rezultate sunt reprezentate în format cartografic și servesc drept analiză detaliată a situației la nivel teritorial (pe unități administrativ-teritoriale). Hărțile oferă o vizibilitate mai clară a disparităților teritoriale cu ajutorul cărora sunt deduse cauzele situației create pe diferite regiuni ale țării (acestea fiind diferite de la o regiune la alta). Astfel, acest studiu va fi util pentru elaborarea politicii de dezvoltare regională a țării, cu accentuarea rolului „potențialului uman sau în expresie geografică, populația unui teritoriu, care reprezintă, în orice societate, principala sursă și resursă de dezvoltare și creștere economică” [2, p.12].

Pentru a realiza o analiză teritorială mai concludentă, au fost luați ca ani de referință – anii 2010 și 2018. Evaluarea teritorială realizată pentru acești doi ani, oferă posibilitatea observării unor schimbări actuale la nivelul unităților administrativ-teritoriale.

Results and discussions

From the territorial point of view, the population quality index is characterized by differentiation from one region to another, and also from one administrative-territorial unit to another, prevailing the medium values of the population quality index. This situation is noted for both for 2010 and 2018 years.

The year 2010 includes all the administrative-territorial units of the Republic of Moldova within the limits of the medium and low values (table 1) of the population quality index, namely

medii (0,500-0,799 unități), și 16 în limitele valorilor scăzute (0,300-0,499 unități).

Indicele calității populației, pentru anul 2018, înregistrează schimbări nesemnificative, comparativ cu anul 2010, fiind înregistrate, în majoritatea unităților administrative, valori medii ale indicelui, cu o ușoară scădere a valorilor, practic, pentru toate unitățile administrativ-teritoriale, cu excepția municipiului Chișinău, Cantemir, Ialoveni, Șoldănești și Municipiul Bălți (tabelul 1). Numeric, unitățile administrativ-teritoriale cu valori medii scad până la 10, pe când cele cu valori scăzute cresc până la cifra 24; de asemenea, o singură unitate administrativ-teritoriale (Edineț) trece în categoria cu valori foarte scăzute ale indicelui calității populației. Pentru municipiul Chișinău, indicele crește foarte puțin, cu numai 0,032 unități, înregistrând 0,766 unități pentru anul 2018. Menținerea valorilor aproximativ la același nivel confirmă, încă o dată, evoluția lentă a calității populației. Astfel, necesitatea elaborării și implementării de politici funcționabile, în acest domeniu, sunt strict necesare. Existența lor ar contribui la creșterea calității populației și, cu siguranță, la evoluția pozitivă a statului atât pe plan social, cât și economic.

Una dintre caracteristicile generale constă în faptul că 6 unități administrativ-teritoriale înregistrează creșteri ale indicelui calității populației, și anume 3, din cadrul regiunii de dezvoltare Centru (municipiul Chișinău, Șoldănești, Ialoveni), din cadrul regiunii de dezvoltare Nord – municipiul Bălți și 2 din cadrul regiunii de dezvoltare Sud (Cantemir, Basarabeasca). Aceste rezultate confirmă, o dată în plus, că regiunea centrală a țării prezintă o situație mai bună, în mare parte, grație centrului monopolizat Chișinău și proximității celorlalte raioane cu acesta, după care urmează regiunea sudică și, respectiv, cea nordică.

Restul unităților administrativ-teritoriale înregistrează scăderi ale indicelui calității populației, în majoritate, scăderi cuprinse între 10-20% (tabelul 1). Scăderi mai semnificative, pentru anul 2018, comparativ cu anul 2010, sunt înregistrate pentru raioanele din aria nordică a țării (figura 1), unde se înregistrează scăderi ale indicelui calității populației, cu aproximativ 30-40% în cadrul a 6 unități teritorial-administrative.

19 administrative units are within the limits of the medium values (0.500-0.799 units), and 16 within the limits of the low values. (0,300-0,499 units).

The population quality index, for the year 2018, shows insignificant changes, compared to 2010. Most of the administrative units register medium values of the index, with a slight decrease, practically, for all administrative-territorial units, except Chisinau Municipality, Cantemir, Ialoveni, Soldanesti, and Balti Municipality (table 1). Numerically, the administrative-territorial units with medium values fall to 10, while those with low values increase to 24; also, a single administrative-territorial unit falls in the category with very low values (0-0.299 units) of the population quality index. For Chisinau, the index is growing barely, with only 0.032 units, registering 0.766 units for 2018. The same values for both two years confirm, once again, the slow evolution of population quality. Thus, the need to develop and implement workable policies in this area is strictly necessary. Their existence would contribute to increasing the population quality and, certainly, to the positive evolution of the state, both socially and economic.

One of the general characteristics is that 6 administrative-territorial units register increases in the population quality index, namely 3 within the Central development region (Chisinau, Soldanesti, Ialoveni), from the North development region – Balti and 2 from within South development region (Cantemir, Basarabeasca). These results confirm, once again, that the central region of the country presents a better situation, mostly, thanks to the monopolized Chisinau center and the proximity of the other districts to it. Then the southern region follows and, respectively, the northern one.

The rest of the administrative-territorial units register decreases of the population quality index, mostly, decreases between 10-20% (table 1). More significant decreases, for the year 2018 compared to 2010, are registered for the districts of the northern area of the country (figure 1), where the population quality index decreases with approximately 30-40% within 6 territorial-administrative units.

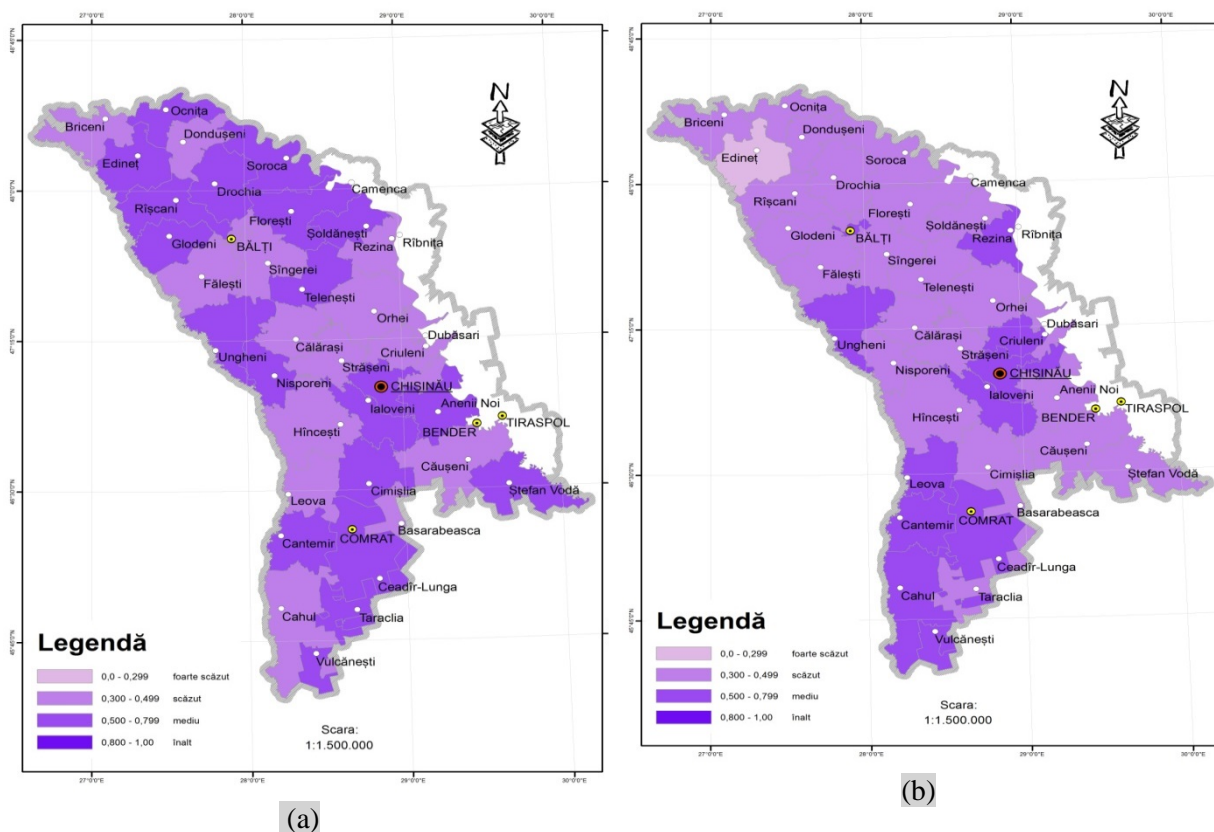


Figura 1. Indicele calității populației, 2010 (a), 2018 (b), unități/
Figure 1. The population quality index, 2010 (a), 2018 (b), units
Sursa: realizată de autor în baza calculului propriu/
Source: elaborated by the author based on own calculation

În cadrul Regiunii de Dezvoltare Nord, se înregistrează, în ansamblu, valori scăzute spre medii ale indicelui calității populației, adică o bună parte a unităților administrativ-teritoriale înregistrează valori cuprinse între 0,400-0,500 unități pentru anul 2010 (tabelul 1). Pentru anul 2018, valorile indicelui calității populației, în această regiune, scad, înregistrând, practic, în toate unitățile teritorial-administrative (cu excepția municipiului Bălți) valori scăzute și foarte scăzute. Cele mai mici valori sunt înregistrate în raionul Edineț – 0,467 unități în anul 2010 și 0,289 unități în anul 2018. Diminuarea bruscă se datorează valorilor în scădere ale indicelui dezvoltării demografice, dar și ale indicelui sănătății. Acest raion, împreună cu toată regiunea nordică, au fost primele afectate de procesul de tranziție demografică, inclusiv de procesul accelerat de îmbătrânire demografică (coeficientul de îmbătrânire în raionul Edineț – 23,3% anul 2018, conform Biroului Național de Statistică, accesat 27.10.2019). Pentru această regiune, este, de asemenea, remarcat numărul de 6 raioane unde sunt

Within the Northern Development Region, the population quality index registers low to medium values, so, mostly of the administrative-territorial units note values between 0.400 – 0.500 units for the year 2010 (table 1). For the year 2018, the population quality index values decreases in this region, registering, almost in all administrative-territorial units (with the exception of the Balti municipality) low and very low values. The lowest values are registered in Edinet district – 0.467 units in 2010 and 0.289 units in 2018. The sharp decline is due to the declining values of the demographic development index, and also of the health index. This district, along with the entire Northern region, was affected first by the demographic transition process, including the accelerated demographic aging process (the aging coefficient in Edinet district – 23.3% in 2018, according to the National Bureau of Statistics, accessed 27.10.2019). Six districts are remarkable with significant decreases of the population quality index (by 20-30%), namely the districts: Briceni, Drochia, Falesti, Edinet, Glodeni and

înregistrate scăderi semnificative ale indicelui calității populației (cu 20-30%) și anume, raioanele: Briceni, Drochia, Fălești, Edineț, Glodeni și Râșcani. Pentru celelalte raioane din regiune, descreșterile aproximativ cuprinse sunt între 10-20% mai puțin pentru anul 2018, comparativ cu anul 2010. Aceste realități sunt cauzate, în primul rând, de componenta demografică, una dintre cele mai afectate, de unde purced și celelalte componente. Componenta sănătate este afectată, inclusiv de procesul de îmbătrânire demografică, dar și de infrastructura medicală precară, cât și de distanța mare până la centrele urbane cu o dotare medicală mai bună.

Cele mai mari valori din regiune, adică valori medii, se înregistrează în municipiul Bălți, care reprezintă un centru economic și social important în nordul țării, fapt ce determină o infrastructură mai dezvoltată pentru această zonă.

Spre zona centrală a țării, valoarea indicelui calității populației crește ușor, cu prevalarea unităților administrativ-teritoriale, unde valoarea indicelui este cuprinsă în limitele medii (figura 1), cu cea mai mare valoare înregistrată în municipiul Chișinău – 0,734 unități în anul 2010. Cauzele sunt evidente, municipiul Chișinău reprezintă cel mai important centru economic, cultural și social al țării, cu o concentrare mare a numărului populației în această zonă. Acest fapt determină și migrația internă spre zona centrală. Acestea determină o structură mai echitabilă pe grupe de vârstă în această regiune. De asemenea, activitatea culturală este cea mai diversificată în capitală, cu concentrarea celor mai multe instituții culturale, ceea ce determină valori mai mari ale indicelui culturii. De remarcat, totuși, că valoarea indicelui calității populației și în municipiul Chișinău se înscrie în limite medii spre ridicate, dar încă nu a depășit valoarea înaltă a acestuia, ceea ce demonstrează un nivel mediu al calității populației, inclusiv pentru cea mai polarizată unitate administrativ-teritorială din țară.

Se remarcă raioanele din nemijlocita apropiere de municipiul Chișinău, anume Ialoveni și Criuleni, cu valori medii ale indicelui calității populației pentru ambii ani luați în calcul. Cauza este evidentă, proximitatea cu cel mai mare centru economic și social din țară – Chișinău, ceea ce determină o situație demografică mai bună, cu un număr mai mare al tinerilor, respectiv și sarcina demografică mai mică. Componenta sănătate este influențată de spectrul larg de servicii la care au acces mai mare populația acestor raioane.

Râșcani. For the other districts in the region, the decreases are between about 10-20% less for 2018 compared to 2010. These realities are caused, first of all, by the demographic component, which is one of the most affected, following other components. The health component is affected, by the process of demographic aging, and also by the poor medical infrastructure, and by long distance to urban centers with better medical facilities.

The highest values in the region – medium values are recorded in Balti municipality. Balti represents an important economic and social center in the north of the country, with more developed infrastructure for this area.

To the central area of the country, the value of the population quality index increases slightly. Most administrative-territorial units notes medium value of the index (figure 1), with the highest value registered in Chisinau – 0.734 units in 2010. The causes are obvious; the Chisinau municipality is the most important economic, cultural and social center in the country, with a large concentration of population in this area. This fact also determines the internal migration to the central area. These determine a more equitable structure by age groups in this region. Cultural activity is the most diversified in the capital, with the concentration of most cultural institutions, which determines higher values of the culture index. It should be noted, that the value of the population quality index for Chisinau municipality is included in medium to high limits, and has not yet exceeded its high value, which demonstrates the medium level of population quality, including for the most polarized administrative-territorial unit of the country.

The neighbouring districts of the Chisinau municipality, namely Ialoveni and Criuleni are remarkable with medium values of population quality index for both years (2010 and 2018). The proximity to the largest economic and social center in the country – Chisinau, determines a better demographic situation, with a larger number of young people, respectively a smaller demographic dependency ratio. The health component is influenced by a large spectrum of services to which the population of these districts have access.

Tabelul 1 / Table 1

**Indicele calității populației în Republica Moldova, 2010, 2018, unități/
The population quality index in the Republic of Moldova, 2010, 2018, units**

Raioane/ Districts	Indicele calității populației, 2010, unități/ The population quality index, 2010, units	Indicele calității populației, 2018, unități/ The population quality index, 2018, units	În % 2018 față de 2010/ In % 2018 compared to 2010	Raioane/ Districts	Indicele calității populației, 2010, unități/ The population quality index, 2010, units	Indicele calității populației, 2018, unități/ The population quality index, 2018, units	În % 2018 față de 2010/ In % 2018 compared to 2010
<i>m. Chișinău</i>	0,734	0,766	104	<i>Ialoveni</i>	0,552	0,569	103
<i>Anenii Noi</i>	0,516	0,420	82	<i>Leova</i>	0,589	0,530	90
<i>Basarabeasca</i>	0,393	0,455	116	<i>m. Bălți</i>	0,519	0,547	105
<i>Briceni</i>	0,444	0,301	68	<i>Nisporeni</i>	0,499	0,486	97
<i>Cahul</i>	0,593	0,527	89	<i>Ocița</i>	0,406	0,351	86
<i>Călărași</i>	0,421	0,365	87	<i>Orhei</i>	0,493	0,437	87
<i>Cantemir</i>	0,538	0,563	105	<i>Rezina</i>	0,580	0,571	89
<i>Căușeni</i>	0,557	0,456	82	<i>Râșcani</i>	0,488	0,362	74
<i>Cimișlia</i>	0,395	0,339	86	<i>Sângerei</i>	0,561	0,479	85
<i>Criuleni</i>	0,551	0,546	99	<i>Șoldănești</i>	0,486	0,495	102
<i>Dondușeni</i>	0,351	0,317	90	<i>Soroca</i>	0,491	0,477	97
<i>Drochia</i>	0,468	0,320	68	<i>Ștefan-Vodă</i>	0,597	0,484	81
<i>Dubăsari</i>	0,537	0,473	88	<i>Strășeni</i>	0,511	0,476	93
<i>Edineț</i>	0,467	0,289	62	<i>Taraclia</i>	0,610	0,471	77
<i>Fălești</i>	0,540	0,351	65	<i>Telenești</i>	0,496	0,492	99
<i>Florești</i>	0,488	0,439	90	<i>Ungheni</i>	0,550	0,534	97
<i>Glodeni</i>	0,501	0,344	69	<i>UTA Găgăuzia</i>	0,573	0,505	88
<i>Hâncești</i>	0,399	0,386	97				

Sursa: calculat de autor în baza datelor BNS/ Source: calculated by author based on NBS

Regiunea de Dezvoltare Sud cuprinde unități administrativ-teritoriale, în care nivelul calității populației este, în general, mediu, cu valori ale indicelui cuprinse între 0,500–0,799 unități. Numai 2 raioane înregistrează, în anul 2010, valori scăzute: Basarabeasca și Cimișlia. Raionul Basarabeasca se remarcă prin valori în creștere ale indicelui calității populației pentru anul 2018. Acest fapt este determinat, în primul rând, de creșterea indicelui demografic, condiționat de o creștere a valorilor bilanțului natural (-5,1% – 2010; -1,2% – 2018, conform Biroului Național de Statistică). Raionul Cantemir se remarcă prin creșteri ale indicelui calității populației (tabelul 1), unde creșterea înregistrată se datorează ridicării indicelui dezvoltării demografice. Indicatorii

The Southern Development Region includes administrative-territorial units where the population quality level is medium, with the index values ranging from 0.500 to 0.799 units. Only 2 districts registered low values in 2010: Basarabeasca and Cimislia. Basarabeasca district stands out by increasing values of the population quality index for 2018. This fact is determined, first of all by the demographic index increase, caused by an increase of the natural increase values (-5,1% – 2010; -1,2% – 2018, according to the National Bureau of Statistics). Cantemir district is noted by increases in the population quality index (table 1), where the growth is due to the rise of the demographic development index. The demographic indicators, in this district, with

demografici, în acest raion, cu valori în creștere ale ratei natalității, determină un coraport mai bun pe grupe de vârstă a populației. De asemenea, indicele culturii înregistrează valori mai mari pentru anul 2018, față de anul 2010, determinat de promovarea activităților noi de valorificare și conservare a valorilor culturale pentru ultima perioadă de timp.

Pentru anul 2018, valorile sunt în scădere pentru toate raioanele din regiune, cu excepția celor menționate mai sus. Cele mai semnificative scăderi ale indicelui calității populației se înregistrează în raionul Taraclia, cauzat, în special, de scăderi ale valorii indicelui culturii.

Concluzii

Inegalitățile teritoriale ale calității populației semnaleză diferențele în ceea ce privește dezvoltarea economică și socială dintre diferite regiuni și teritorii. Disparitățile teritoriale ale indicelui calității populației, pe teritoriul Republicii Moldova, prezintă neomogenitatea prezenței factorului uman (inclusiv a calității acestuia), unul dintre principalii actori în procesul de dezvoltare al statului. Pornind de la cele analizate privind disparitățile teritoriale ale calității populației, pot fi trase următoarele concluzii:

- Calitatea populației reprezintă una dintre cele mai importante priorități de viitor ale Republicii Moldova, deoarece forța de muncă și calitatea potențialului uman este una dintre resursele strict necesare evoluției unui stat, în contextul schimbărilor economice și sociale din societatea modernă;
- Indicele calității populației reprezintă valoarea de referință, care elucidează cel mai cuprinzător diferențierile teritoriale ale calității populației în Republica Moldova;
- Sub aspect teritorial, se remarcă aria nordică cu valori mai mici ale indicelui calității populației, urmând cea sudică și, cu cele mai înalte valori, – zona centrală a țării;
- Majoritatea unităților administrativ-teritoriale se încadrează în limitele valorilor scăzute (0,300-0,499 unități) și medii ale indicelui calității populației (0,500-0,799 unități);
- În dinamică, indicele calității populației Republicii Moldova înregistrează valori în creștere numai în cadrul a 6 unități administrativ-teritoriale, majoritatea înregistrând valori în scădere.

increasing values of the birth rate, determine a more equitable balance by the population age groups. Also, the culture index registers higher values for 2018 compared to 2010, determined by the promotion of new activities of the cultural values capitalization and conservation for the last period of time.

For the year 2018, the values are decreasing for all the districts in the region, except for the ones mentioned above. The most significant decreases of the population quality index are recorded in the Taraclia district, caused, in particular, by decreases in the culture index value.

Conclusions

Territorial inequalities of population quality point to differences in economic and social development between different regions and territories. The territorial disparities of the population quality index on the Republic of Moldova territory show the non-homogeneity of human factor presence (including its quality), one of the main actors in the state development process. Based on analysed facts regarding the territorial disparities of population quality, the following conclusions can be drawn:

- The population quality is one of the most important future priorities of the Republic of Moldova, because the workforce and the human potential quality is one of the resources strictly necessary for the evolution of a state, in the context of the economic and social changes of the modern society;
- The population quality index represents the reference value, which elucidates comprehensively the territorial differentiations of the population quality in the Republic of Moldova;
- Territorially, the northern area is noted with lower values of the population quality index, following the southern one, and with the highest values – the central area of the country;
- Most administrative-territorial units fall within the limits of low (0.300-0.499 units) and medium values of the population quality index (0.500-0.799 units);
- In dynamics, the population quality index records in the Republic of Moldova increasing values only within 6 administrative-territorial units, the majority registering declining values;

Rezultatele studiului teritorial al calității populației oferă pârghii de analiză diferențiată, sub aspect regional, a calității potențialului uman și servesc drept sursă de date și informație în elaborarea de politici de dezvoltare regională a țării.

The results of the population quality territorial study offer possibility to make a differentiated analysis, from regional point of view, of the human potential quality and serve as a source of data and information in the elaboration of regional development policies of the country.

Bibliografie/ Bibliography:

1. GODONOAGĂ, Silvia. Calitatea populației Republicii Moldova – imperativ al dezvoltării economice a statului, *Conferința științifică internațională „Competitivitate și inovare în economia cunoașterii”*. Chișinău, 22-23 septembrie 2017, p.152-158, ISBN 978-9975-75-892-5.
2. HACHI, Mihai. *Modul de trai al populației Republicii Moldova. Abordare socio-geografică*. Chișinău: Editura ASEM, 2005, 245 p. ISBN 9975-75-318-3.
3. FAIRCHILD, H. P. People. *The quantity and quality of population*. N.Y., 1939. 315 p.
4. MATEI, C.; HACHI, M.; GÂLCA, V. *Evoluția demografică a populației în perioada contemporană*. În: *Formarea populației Republicii Moldova (studiu istorico-demografic)*, Coordonatori: C. Matei, M. Hachi, V. Sainsus. Chișinău, 2017, p.172-195. ISBN: 978-9975-75-883-3.
5. SAGRADOV, A. A., *Population Quality: Concept and its application to analysis of sociodemographic change in Russia*, *Statistics in transition*, March, 2001, Vol.5, No.1, p. 167-184. ISSN 1234-7655, e-ISSN 2450-0291.
6. SOCHIRCĂ, Elena, SUVAC, Silvia, *Calitatea demografică a populației în Republica Moldova*, *Economica nr.3 (105)/2018*. Chișinău: Editura ASEM, 2018, pag.45-56, ISSN 1810-913.
7. Biroul Național de Statistică www.statistica.md