

CZU: 314.74:061.1EU

MIGRAȚIA – O PROBLEMĂ MAJORĂ PENTRU MEMBRII UNIUNII EUROPENE ȘI ȚĂRILE ÎNVECINATE

Lect.univ.Virginia COJOCARU, USM
ginacojocaru@mai.ru
Prof. univ. dr. hab. Alexandru
GRIBINCEA, ULIM,
agribince@mail.ru

În Europa, și-au găsit casă sau un adăpost temporar 36-39 milioane de migranți din alte țări, reprezentând aproape 8 la sută din populație. Aproximativ 33-35 milioane de migranți locuiesc într-unul dintre cele 15 state, vechi membre ale Uniunii Europene. În alte 10 state membre UE, sunt aproximativ 2 milioane de rezidenți cu traiul pe termen lung, care s-au născut în alte țări. În termeni absoluți, numărul imigranților din Europa este aproximativ egal cu numărul de imigranți din Statele Unite ale Americii. Europa a devenit una dintre principalele destinații, pentru refugiați, de pe harta lumii. Scopul acestei cercetări este de a identifica problemele-cheie și perspectivele de dezvoltare a migrației, impactul acesteia asupra situației socio-economice și de a căuta soluții, care să ajute țările în rezolvarea problemei vizând migrația în Europa și în afara acesteia obținând un beneficiu maxim.

Cuvinte-cheie: migrație, refugiați, muncitori sezonieri, remitențe, nivelul de trai, exodul creierilor, aportul economic, impactul asupra societății, povara socială.

JEL: F020, J82, E24, R11.

Introducere

Astăzi, în Europa, trăiește sau este stabilită temporar a 5-a parte din totalul populației migrante a globului. Practic, corespunde numărului de imigranți din alte țări care au trecut să locui-

CZU: 314.74:061.1EU

MIGRATION A MAJOR PROBLEM FOR EUROPEAN UNION MEMBERS AND NEIGHBORING COUNTRIES

Lecturer Virginia COJOCARU, USM
ginacojocaru@mail.ru
Professor, Hab.Dr. Alexandru
GRIBINCEA, ULIM
agribincea@mail.ru

A number of 36-39 million migrants from other countries found a home or a temporary shelter in Europe, which is nearly 8 per cent of the population. Approximately 33-35 million migrants live in one of the 15 old EU member states. In the 10 new EU Member States are about 2 million permanent or long-term residents living citizens who were born in other countries. In absolute terms, the number of immigrants in Europe is approximately equal to the number of immigrants in the United States. Europe has become one of the main destinations on the world map. The purpose of this research is to identify the key issues and development prospects of migration, its impact on socio-economic situation and search for solutions that would ensure countries sending and receiving migrants in Europe and beyond, to get maximum benefit from geographical mobility population.

Key words: migration, refugees, seasonal worker's remittances, living standards, brain drain, economic contribution, impact on society, the social burden.

JEL: F020, J82, E24, R11.

Introduction

Today in Europe resides or temporarily is established a fifth of the total migrant population of the globe. It practically corresponds to the

ască în Statele Unite ale Americii. Migrația în Europa – mai ales din țările vecine – este asociată cu diferențe semnificative în domeniile economice, demografice și politice dintre UE și regiunile sale învecinate. În timp ce UE este o regiune relativ bogată și politic stabilă în lume, cu o populație în curs de îmbătrânire și, treptat, în declin, țările vecine situate la sud și sud-estul Europei, sunt mult mai sărace și rămân instabile politic, dar au o populație mai tânără și în creștere. În această situație, migrația din țările sărace, dar demografic în creștere, spre țările bogate, dar demografic stagnante, devine aproape inevitabilă. Deci, prima problemă prioritară este modul de a gestiona eficient fluxul de migranți către Europa, și nu de a-l împiedica.

Scopul investigației: constă în identificarea problemelor-cheie și perspectivelor dezvoltării migrației, impactul ei asupra situației socio-economice și căutarea soluțiilor, care ar asigura țărilor emitente și recipiente de migranți în Europa și în afara ei, să obțină un beneficiu maximal de la mobilitatea geografică a populației.

Rezultate și analiză

Țările aflate în imediata vecinătate a Europei, sunt principalele țări de emigrare, iar statele membre ale UE sunt principalele țări-gazdă din mai multe motive.

În continuare, vom face o scurtă trecere în revistă a problemelor-cheie, care vor fi discutate mai detaliat pe parcursul lucrării.

Comerțul, fluxurile de capital și migrația. Intensificarea relațiilor comerciale cu țările învecinate și țările în curs de dezvoltare, în cadrul Parteneriatului estic, apare ca un instrument capabil să înlocuiască politica migrației inter-regionale și, de fapt, ca un instrument de descurajare a migrației în masă din țările mai sărace către țările mai bogate. Într-adevăr, literatura despre economia internațională reprezintă comerțul, fluxurile de capital și mobilitatea forței de muncă în calitate de înlocuitori (perfecti), care pot oferi o egalizare a prețului factorului de producere. În plus, se estimează că o creștere a volumului schimburilor comerciale contribuie la rate mai mari de creștere economică – în special în țările

number of foreign-born residents in the United States. Migration in Europe – mainly from neighbouring countries – is associated with significant differences in the economic, demographic and political spheres between the EU and its neighbouring regions. While the EU is a relatively wealthy and politically stable region in the world with an aging and gradually declining population, neighbouring countries located to the south and south-east of Europe, much poorer and remain politically unstable, but are home to a young and growing population. In this situation, migration from the poor, but demographically growing rich countries, but demographically stagnant country, it becomes almost inevitable. So the first question is how to manage the migration flow to Europe, and not how to prevent it.

The **purpose** of the investigation is to identify key problems and prospects of development of migration, its impact on socio-economic situation and search for solutions that would ensure countries sending and receiving migrants in Europe and beyond, to get maximum benefit from geographical mobility population.

Results and analysis

Countries located in the immediate vicinity of Europe, are the main countries of emigration, and the EU Member States are the main host countries for several reasons.

This section provides a brief overview of the key issues that will be discussed in more detail below in other sections of the paper.

Trade, capital flows and migration. The intensification of trade relations with neighbouring countries and developing countries in the framework of Eastern partnership appears as a tool that is able to replace the policy of inter-regional migration and, in fact, as an instrument of deterrence of mass migration from poorer countries to richer countries. Indeed, the books on the international economy are trade, capital flows and labour mobility as (perfect) substitutes that can provide factor price equalization. Moreover, it is

mai sărace – și, în cele din urmă, convergența economică ar trebui să reducă factorii determinanți ai migrației.

Cu toate acestea, rezultatele cercetării în domeniul comerțului și migrației sugerează că liberalizarea politicii comerciale și politica de stabilire a controlului asupra migrației nu sunt înlocuitori, cel puțin pe termen scurt. Dimpotrivă, există dovezi clare că acestea se completează reciproc, mai ales atunci când are loc liberalizarea comerțului între țările bogate și cele foarte sărace [4]. Cel puțin, în faza inițială, poate fi o creștere a migrației sau reducerea semnificativă va avea loc așa cum s-a întâmplat în urma adoptării Acordului de liber schimb America de Nord (NAFTA) [8]. În plus, există dovezi clare că, în general, pentru a ameliora bunăstarea populației, ca urmare a liberalizării circulației forței de muncă, migrația este mult mai mare decât orice consecințe ale liberalizării depline a comerțului exterior.

„*Exodul de creiere*”, „*câștig de creiere*” sau „*pierdere de creiere*”. Potrivit Organizației pentru Cooperare și Dezvoltare Economică (OCDE), 20-30 la sută din toți medicii din Statele Unite, Canada și Marea Britanie au primit diplome în străinătate – mai ales în țările în curs de dezvoltare. Se estimează că aceste țări „livrează” mai mult de 50 la sută din totalul medicilor migranți, în schimbul a mai mult de 10 procente din migrația foștilor studenți-medici, care au studiat în Europa și America de Nord [10]. Analiza efectuată de Banca Mondială, de asemenea, arată că, până în 2000, circa 60 la sută din populația adultă, emigrată în Statele Unite, a studiat la un colegiu sau universitate din țara de origine [7]. Acest lucru poate fi văzut ca o subvenție semnificativă, deoarece țările în curs de emigrare transmit, în mod deschis, țărilor-gazdă dezvoltate sistemul lor educațional.

Cu toate acestea, în conformitate cu unele revendicări, însăși perspectiva unor astfel de oportunități poate crește numărul de persoane interesate de învățământul superior. Având în vedere faptul că, în cele din urmă, mulți dintre ei emigrează, ar putea încuraja formarea capitalului uman [9].

estimated that an increase in the volume of trade contributes to higher rates of economic growth – especially in poorer countries – and, ultimately, economic convergence should reduce the incentives for migration.

However, the results of research in the field of trade and migration suggest that the liberalization of trade policy and the policy of establishing control over migration are not substitutes for, at least in the short term. On the contrary, there is strong evidence that they complement each other, especially when trade liberalization occurs between the rich and the very poor countries [4]. At least in the initial stage may be a rise in migration or significant reduction will occur as happened following the adoption of the North American Free Trade Agreement (NAFTA) [8]. In addition, there is strong evidence that, in general, improve the welfare of the population as a result of the liberalization of movement of labour is much greater than any consequences of full trade liberalization.

“*Brain drain*”, “*brain gain*” or “*waste of minds*”. According to the Organization for Economic Cooperation and Development (OECD), 20-30 per cent of all physicians in the United States, Canada and the UK have received advanced degrees abroad – mostly in developing countries. It is estimated that these countries “deliver” more than 50 per cent of all migrant doctors, in return for a little more than 10 per cent due to return migration of former doctor students, who studied in Europe and North America [10]. The analysis conducted by the World Bank, also shows that by 2000 about 60 per cent of the adult population in the United States, studied at a college or university in their home country [7]. This can be seen as a significant subsidy that emigration countries openly convey the educational system developed host countries.

However, according to some claims, the very expectation of such opportunities may increase the number of people interested in higher

Până în prezent, se discută chestiunea cu privire la migrația internațională, dacă aceasta există și în ce condiții – „exodul de creiere” este dăunător pentru dezvoltarea socio-economică a emigrării specifice fiecărei țări. Sau migrația contribuie la circulația profesioniștilor, dezvoltându-le abilitățile, iar dacă aceștia se întorc din țara de studiu în țara de origine, într-un moment în care rata șomajului este ridicată, acest fapt va conduce la folosirea ineficientă a lor și, în cele din urmă, la o „risipă a potențialului intelectual”. Oricare ar fi rezultatele actuale, unele țări emittente și organizații non-guvernamentale au acuzat țările-recipiente că „atrag crema”, cauzând astfel prejudicii grave anumitor sectoare ale economiilor lor, cum ar fi asistența medicală.

În același timp situația cu emigrarea profesioniștilor calificați se poate argumenta, în cele din urmă, prin creșterea remitențelor, trimise de emigranți în țările de origine, care mai mult, nu poate face, decât să compenseze pierderea netă. Rezultatele studiilor efectuate în India arată că, în 2001, pierderile financiare din cauza emigrării din această țară constituiau în jur de 0,6 la sută din PIB-ul Indiei, iar valoarea totală a remitențelor ajunsesse la 2,1 la sută din PIB [3]. Conform cercetărilor autorilor și datelor OCDE, în 2015 circa 18-20% dintre medici, ce activează pe teritoriul țărilor OCDE sunt străini. India este cel mai mare donator de cadre medicale calificate. În 2015, pe teritoriul SUA, locuiesc 50.000 de medici și 15.000 de studenți-medici din India.

Transferuri de bani. Remitențele constituie o temă-cheie raportată la migrația internațională, iar Banca Mondială este implicată activ în cercetare, în scopul de a determina, în mod fiabil, domeniul de aplicare și direcția fluxurilor de numerar, precum și pentru a stabili ce impact au transferurile bănești pentru dezvoltarea economică. Evaluarea fluxului de numerar, documentată, arată că acesta a crescut considerabil în anii 1990 (Figura 1), iar volumul total al remitențelor a depășit, în mod semnificativ, valoarea totală combinată a asistenței oficiale pentru dezvoltare, provenind din surse publice și private.

education. Given that, in the end, many of them emigrate, it might encourage the formation of human capital [9].

Until now, the question remains as whether international migration is – and if so, under what conditions – “brain drain”, damaging to the socio-economic development of country-specific emigration. Or, migration contributes to the circulation of professionals, helping improve their skills and return to the country of study at a time when high unemployment in the home country leads to very inefficient use of them and, ultimately, to the “squandering of minds.” Whatever are the actual results, some countries of emigration and non-governmental organizations have accused receiving countries that they “skim the cream”, thereby causing serious damage to certain sectors of their economies, such as health care.

At the same time it can be argued that the emigration of skilled professionals, ultimately, leads to an increase in remittances, which more than offset the net loss. The results of recent studies carried out in India, show that in 2001 the financial losses due to emigration are about 0,6 per cent of India's GDP, and the total value of remittances reached 2,1 per cent of GDP [3]. According to authors research and OSDE data, in 2015 around 18-20% of physicians working in the OSDE countries were foreigners. India is the world's largest donor of qualified medical personnel. In 2015, in USA, 50.000 doctors and 15.000 doctors-students were from India.

Money transfers. Money transfers are a key theme related to international migration, and the World Bank is actively involved in research in order to reliably determine the scope and direction of cash flows, and to establish what impact receipts have on for economic development. Evaluation of documented cash flows shows that they have increased considerably in the 1990s. (Figure 1), and the total volume of remittances significantly exceeded the combined total amount of official development assistance coming from public and private sources.

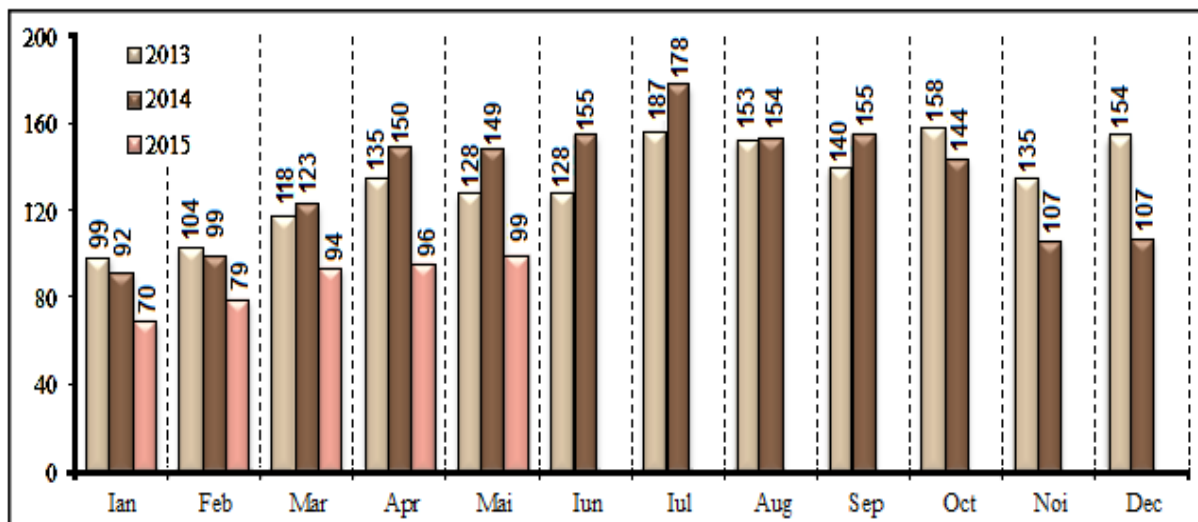


Figura 1. Transferurile de mijloace bănești din străinătate efectuate în favoarea persoanelor fizice, în dinamică lunară, 2013 – mai 2015 (mil. USD)/ Figure 1. Money transfers from abroad to individuals, the monthly dynamics 2013 – May 2015 (mil. USD)

Sursa/Source: <http://www.bnm.org/ro/content/analiza-grafica-transferurilor-de-mijloace-banesti-efectuate-favoarea-persoanelor-fizice-0/>

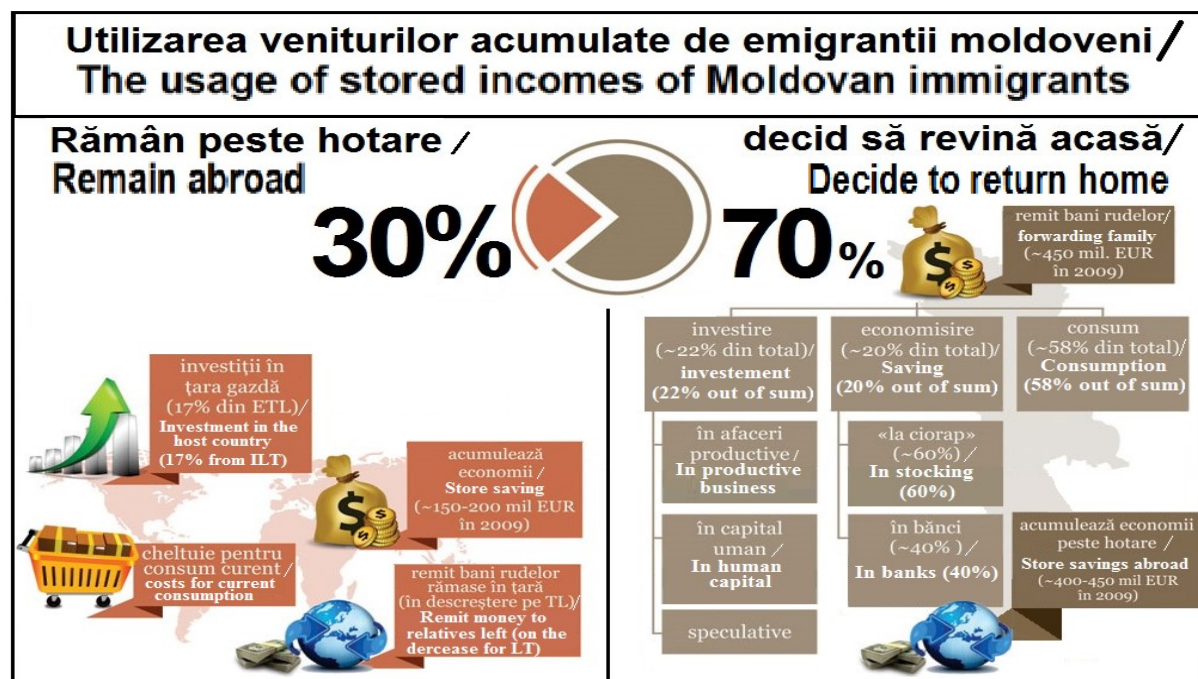


Figura 2. Utilizarea veniturilor acumulate de emigranții moldoveni/ Figure 2. The accumulated proceeds usage by Moldovan immigrants

Sursa/ elaborată de autori în baza World Employment and Social Outlook – Trends 2016. Geneva 22, Switzerland, 2016, 92 pag. și [12; p. 38] /

Source: Elaborated by the author based World Employment and Social Outlook – Trends 2016. Geneva 22, Switzerland, 2016, 92 pag. and [12; p. 38]

Note: ETL – emigranți pe termen lung (peste 12 luni); TL – termen lung/ *Notes:* ITL – immigrants for long term (length of staying more than 12 months); LT – long term.

Banii remiși de „gasterbaiteri” sunt investiți doar în consumul intern. <http://vocea.md/banii-remisi-de-gasterbaiteri-sunt-investiti-doar-in-consumul-intern/>

Remitted money by “guest workers” are invested only in domestic consumption. <http://vocea.md/banii-remisi-de-gasterbaiteri-sunt-investiti-doar-in-consumul-intern/>

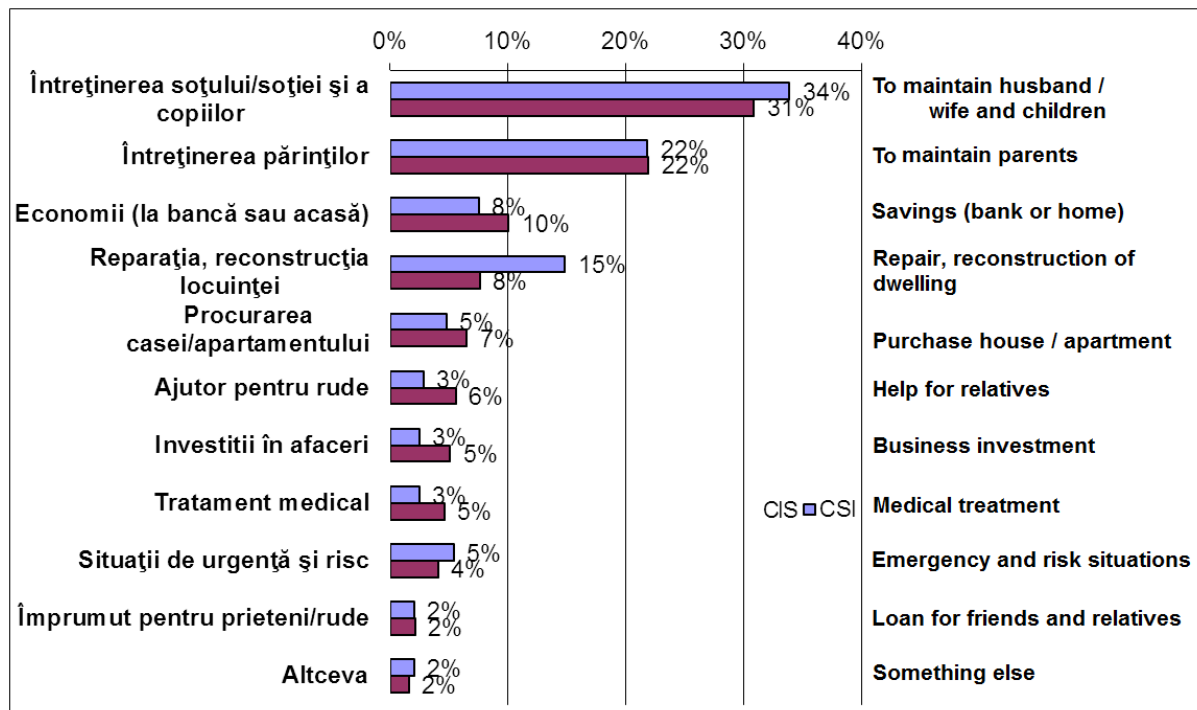


Figura 3. Obiectivele de remitere „Care sunt cele mai importante 3 obiective pentru care trimiteți bani în Moldova?”/ Figure 3. The remission goals. "What are the 3 most important goals to send the money in Moldova?"

Sursa: elaborată de autori în baza World Employment and Social Outlook – Transforming jobs to end poverty, Geneva 22, Switzerland, 2016, p.182/Source: Elaborated by the author based World Employment and Social Outlook – Transforming jobs to end poverty, Geneva 22, Switzerland, 2016, p.182

Analiza empirică sugerează că remitențele au un impact pozitiv asupra reducerii sărăciei [1]. Unele dintre țările exportatoare majore ale forței de muncă din UE (de exemplu, Turcia, Tunisia, Maroc, Albania și India) sunt principalele beneficiare ale remitențelor. Dintre statele membre ale UE, Franța și Germania sunt principalele surse de încasări oficiale, care sunt, în principal, efectuate de către agențiile de remitențe. Ar trebui, totuși, să fie subliniat faptul că aceste cifre oficiale pot fi, în mod semnificativ, subraportate, deoarece datele privind transferul de fonduri prin canale informale nu sunt, pur și simplu, disponibile. Din cauza costurilor ridicate ale comunității formale de remitențe, se creează rapid modalități paralele

Empirical analysis suggests that remittances have a positive impact on poverty reduction [1]. Some of the major exporting countries to the EU labour force (for example, Turkey, Tunisia, Morocco and Albania), and India are the main recipient countries of remittances. Among EU member states, France and Germany are the main sources of official receipts, which are mainly carried out by agencies of remittance. It should, however, be emphasized that these official figures may be significantly underreported because data on the transfer of funds through informal channels are simply not available. Due to the high costs of formal remittances community quickly creates

și alternative pentru a trimite banii acasă, de obicei, folosind canale personale și etnice informale și rețele.

Se poate presupune că, în anumite circumstanțe, aceste canale pot fi folosite în scopul spălării banilor și a altor activități ilicite, inclusiv finanțarea terorismului.

Îmbătrânirea demografică și deficitul de personal calificat

În toate țările din Europa de Vest, la fel ca și în toate noile state membre ale UE, rata natalității rămâne la un nivel care asigură o reproducere simplă, în timp ce speranța de viață continuă să crească. Ambele tendințe contribuie la îmbătrânirea societății europene.

Fertilitatea scăzută conduce, mai devreme sau mai târziu, la o scădere a numărului de copii (originari din țară) în instituțiile de învățământ. Respectiv, se reduce și numărul de persoane tinere indigene, care intră pe piața forței de muncă cu noile cunoștințe dobândite, fapt care conduce la îmbătrânirea forței de muncă și, în cele din urmă, se reduce numărul populației autohtone. În aceste condiții, angajarea migranților calificați poate fi considerată ca fiind una dintre posibilele soluții la problema deficitului de competențe și a forței de muncă. În același timp, Europa va trebui să concureze cu forța de muncă locală și, aparent, noile țări-gazdă (de exemplu, Japonia și statele din Golf) pentru potențialii migranți calificați și motivați. Astfel, Europa ar trebui să se adapteze regimului de migrație în vederea unei asemenea competiții.

Rolul forței de muncă străine în Europa modernă

Unele industrii și sectoare ale economiei europene sunt deja în dependență semnificativă de forța de muncă străină, cum ar fi: sănătatea, agricultura, turismul și, într-o anumită măsură, sectorul construcțiilor. Lucrătorii sezonieri joacă un rol important în multe din aceste sectoare. În multe părți ale Europei, a devenit acum o angajare legală și ilegală comună a migranților în gospodărie (menaj, de îngrijire a copiilor, grădinarit, construcții la scară mică și lucrări de reparații).

parallel and alternative ways to send money home, usually using informal personal and ethnic channels and networks.

It can be assumed that under certain circumstances, these channels can be used for money laundering and other illicit activities, including the financing of terrorism.

Demographic aging and shortage of qualified personnel

In all Western European countries, as in all the new EU member states, the birth rate remains at a level that ensures simple reproduction, while as life expectancy continues to grow. Both trends contribute to aging of European society.

Low rate of birth sooner or later leads to a decrease in the number of native children of the country in education institutions, to reduce the number of young native people, entering the labor market with the newly acquired knowledge to the workforce aging and, ultimately, to reduce the size of the native population. In these circumstances, the hiring of skilled migrants can be considered as one of the possible solutions to the problem of skill shortages and labour. At the same time, Europe will have to compete with traditional and, apparently, the new host countries (e.g., Japan and the Gulf states) for qualified and motivated potential migrants. Thus, Europe should adjust their migration regime in view of such competition.

The role of foreign labour in modern Europe

Some industries and sectors of the European economy are already in significant dependence on foreign labour, such as health, agriculture, tourism and, to a certain extent, the construction sector. Seasonal workers play an important role in many of these sectors. In many parts of Europe it has now become a common legal and illegal employment of migrants in the household (housework, childcare, gardening, small-scale construction and repair work).

In this case, hiring is not directly linked to demographic trends and a lack of skills, but rather

În acest caz, angajarea nu ține, în mod direct, de tendințele demografice și lipsa de competențe, ci, mai degrabă, reflectă existența unor segmente instabile, neatractive sau prost plătite pe piețele forței de muncă formale și informale, în cazul în care posturile vacante existente nu pot fi ocupate „din interior”, sau în cazul în care migrații legali sau ilegali înlocuiesc forța de muncă locală.

reflects the existence of unstable, unattractive or low-paid segments on formal and informal labour markets where existing vacancies cannot be filled “from within”, or where migrant workers legally or illegally replace the local labour force.

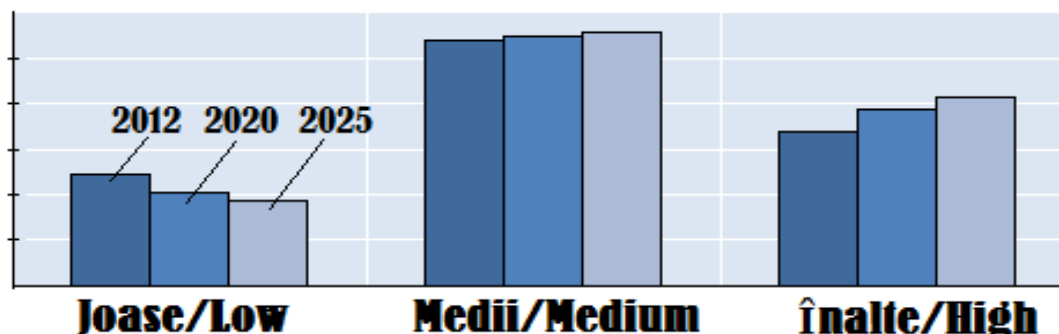


Figura 4. Tendințele ocupării forței de muncă preconizate în funcție de nivelul de educație, UE-28, 2012-2025/ Figure 4. Projected employment trends by level of education, EU-28, 2012-2025

Sursa/ elaborată de autori în baza World Employment and Social Outlook – Trends 2016. Geneva 22, Switzerland, 2016, 92 pag. și [12; p. 38] /

Source: Elaborated by the author based World Employment and Social Outlook – Trends 2016. Geneva 22, Switzerland, 2016, 92 pag. and [12; p. 40]

Fluxurile migrației permanente au crescut brusc în zona OCDE pentru al doilea an consecutiv. În 2015, în jur de 4,8 milioane de oameni migrează permanent către țările OCDE, puțin peste nivelul de vârf din 2007 și cu 10% mai mult decât în 2014.

Famiiliile migraților și reîntregirea liberă au sporit circulația în interiorul Uniunii Europene, reprezentând aproximativ 30% din totalul migrației permanente în OCDE. Migrația din România, Bulgaria, Italia și Franța au crescut brusc în 2014. Unul din trei noi migrați către țările OCDE provine dintr-o altă țară decât OCDE. Aproximativ 1 din 10 migrați OCDE este chinez și 1 din 20 este indian. Migrația temporară a crescut, de asemenea. În 2014, mobilitatea intra-firmă și detașarea lucrătorilor în cadrul Uniunii Europene și Spațiului European de Comerț Liber a crescut cu 17% și 38%, recrutarea

Permanent migration flows in the OECD area rose sharply for the second consecutive year. In 2015 around 4,8 million people permanently migrate to OECD countries, less than the peak in 2007 and 10% more than in 2014.

Migrant families and free reunification have increased free movement within the European Union, representing about 30% of all permanent migration in the OECD. Migration from Romania, Bulgaria, Italy and France rose sharply in 2014. One from three new migrants to OECD countries comes from a country other than the OECD. About 1 from 10 is a Chinese migrant OECD and 1 from 20 is an Indian. Temporary migration also increased. In 2014, intra-firm mobility and posting of workers within the European Union and European Free Trade Area increased by 17% and 38%. International recruitment of seasonal workers has increased in several countries.

internațională a lucrătorilor sezonieri crescând în mai multe țări.

În 2015, au existat 1,65 milioane de noi solicitanți de azil, înregistrând, potrivit OCDE, un nivel record. Aproape 1,3 milioane dintre ei au venit în țările europene, relatează OCDE. Sirienii au prezentat aproximativ 25% din cereri, afganii – circa 16%. Germania a înregistrat 440 000 de cereri de azil – în 2015 și mai mult de un milion de pre-înregistrări. Suedia a primit cele mai multe cereri, în mod proporțional, cu populația sa (1,6%).

Accentul politic al restricțiilor de imigrare. Astăzi, în multe țări europene, acțiunile politicii de restricționare sau chiar prevenire a imigrației sunt rezultatul îngrijorării populației că costurile sociale și fiscale (și, în consecință, costurile politice) ale imigrării, pot depăși totalul beneficiilor obținute de pe urma migrației. Recentele atacuri teroriste din Europa și SUA au contribuit la creșterea gradului de conștientizare în legătură cu asigurarea securității personale a cetățenilor. Cu o asemenea situație se confruntă majoritatea țărilor exportatoare de forță de muncă, deoarece, în statele emitente, emigrarea este considerată ca o oportunitate pentru segmentul mobil al societății, ca un mijloc de ușurare a situației de pe piața internă a muncii, ca sursă principală a creșterii venitului național și personal datorită remitențelor migranților din străinătate, care s-au stabilit cu succes. Această situație a lipsit țările exportatoare de muncă de orice stimulente, care le-ar asigura controale eficiente la frontieră; respectarea reglementărilor vamale; ordinea strictă de plecare și de tranzit, precum și de repatriere a cetățenilor din străinătate. În același timp, țările membre ale UE cheltuiesc mai mult pentru menținerea controlului la frontierele externe ale spațiului UE / Schengen, procesarea cererilor de azil și repatrierea resortisanților țărilor terțe, care nu au un permis de ședere.

Eforturile statelor membre ale UE cu privire la înăsprirea controlului vamal a dus la o creștere a „costurilor de intrare” pentru imigranții ilegali și persoanele străine care au nevoie de azil politic. Pe parcursul ultimului deceniu, ca urmare

In 2015, there were 1,65 million new asylum seekers registered in OECD, at a high record. Nearly 1.3 million of them came in OECD European countries. Syrian caused 25% of applications, Afghans made 16%. Germany recorded 440 000 asylum applications in 2015 and more formal than one million pre-registrations. Sweden received the most requests in proportion to its population (1,6%).

The political focus of immigration restrictions. Today, in many European countries focus is made on policy of restricting or even preventing immigration, which is a result of the population concern that the social and fiscal costs (and, consequently, the political costs) of immigration may outweigh total immigration benefits from it. The recent terrorist attacks in Europe and the United States helped to increase awareness in connection with the provision of personal security of citizens. A similar situation is faced by the majority of the labour-exporting countries, where emigration is considered as an opportunity for the mobile segment of society, as means of easing the situation on the domestic labour market, as the main source of the increase of national and personal income due to remittances from abroad have successfully settled migrants. This situation is largely deprived of labour-exporting countries of any incentive to ensure that establish effective border controls, to insist on the introduction of strict order of departure and transit and to repatriate their citizens from abroad. At the same time EU member countries spend more on maintenance of the control at the external borders of the EU / Schengen area, the processing of applications for asylum and repatriation of third-country nationals who do not have a permitted residence.

The efforts of the EU member states aimed at tightening control, but with the means of its - the reduction of entry into their territory, has led to an increase the “cost of entry” for illegal immigrants and persons in need of political asylum. During the last decade as a result of such

a unor astfel de politici de contrabandă umană și traficul de persoane au crescut în mod dramatic. Intrarea ilegală în spațiul Schengen, a devenit o practică frecventă în regiuni, cum ar fi Insulele Canare, Strâmtoarea Gibraltar, Sicilia, Strâmtoarea Otranto, Tracia de Vest etc. Acest lucru conduce, de asemenea, la faptul că, în fiecare an, sute de imigranți ilegali mor ca urmare a unor tentative riscante de a intra în UE.

Impactul migrației asupra relațiilor externe. Comisia Europeană recunoaște beneficiile potențiale ale imigrației, dar, cu toate acestea, statele recipiente sunt îngrijorate de impactul continuu și chiar creșterea afluxului de migranți în statele membre ale Uniunii Europene, inclusiv efectele negative ale procesului menționat asupra țărilor în curs de dezvoltare. În acest sens, Consiliul European consideră că este necesar ca politicile în domeniul relațiilor externe să se elaboreze ținându-se seama de cauzele profunde ale migrației internaționale (în vederea scăderii presiunii de migrație), ceea ce va spori, în mod semnificativ, capacitatea UE și a țărilor învecinate de a gestiona eficient fenomenul migrației [11]. Având în vedere cele menționate mai sus, UE încearcă să includă problema reglementării proceselor migraționale și de readmitere ca fiind elemente componente ale noilor acorduri privind comerțul și cooperarea. Primele acorduri, care conțin dispoziții referitoare la migrație au fost încheiate cu Hong Kong SAR (China), Macao (SAR China), Sri Lanka și Albania.

Extinderea UE. În expansiunea pe termen scurt, începând cu luna mai 2004, UE pare să implice o anumită creștere a migrației din noile spre vechile state membre ale UE / SEE. În general, acest lucru se datorează unei serii de modificări și restricții: cetățenii noilor state membre ale UE (cu excepția Ciprului și Maltei) nu beneficiază de acces direct la piețele forței de muncă din Europa de Vest, dar au dreptul de a emigra în scopuri educaționale, pentru reuniunea familiei sau înființarea unei afaceri. În plus, unele state membre mai vechi ale UE urmează să ducă o politică mai liberală în domeniul restricțiilor privind intrarea (Din anii 2004-2006, cetățenii

a policy cases of smuggling and trafficking of people has increased dramatically. Illegal entry into the Schengen area has become a common practice in such areas as the Canary Islands, the Strait of Gibraltar, Sicily, the Strait of Otranto, Western Thrace, etc. This also leads to the fact that each year hundreds of illegal immigrants die as a result of risky attempts to enter the EU.

Impact of migration on external relations. The European Commission recognizes the potential benefits of immigration, but, nevertheless, concerned about the impact of the continuing or even increasing influx of migrants into the EU Member States, including its implications for developing countries. In this regard, the European Commission sees a need to formulate their policies in the field of external relations, taking into account the root causes of international migration (in order to decrease migratory pressure), which will significantly increase the capacity of the EU and neighbouring countries in the field of migration management [11]. In light of the above, the EU is trying to include the issue of migration and readmission agreements as one of the items in the new agreements on trade and cooperation. The first such agreement containing provisions relating to migration have been concluded with Hong Kong (SAR of China), Macao (SAR of China), Sri Lanka and Albania.

EU Expansion. In the short-term expansion of the EU in May 2004 seems to entail a certain increase legal migration from new to old EU / EEA member states. This is mainly due to a number of changes and restrictions: citizens of the new EU member states (except Cyprus and Malta) do not receive direct access to the labour markets of Western Europe, but have the right to immigrate for educational purposes, for a family reunion or setting up a business. Moreover, some older EU member states take a more liberal policy in the field of restriction on the entry, other than (from 2004 to 2006, citizens of the new EU Member States have access to the labour markets of Denmark, Ireland, the Netherlands, Sweden

noilor state membre ale UE au acces la piețele forței de muncă din Danemarca, Irlanda, Țările de Jos, Suedia, Regatul Unit al Marii Britanii și Irlandei de Nord). În același timp, ca urmare a extinderii UE, aproximativ 750.000 de cetățeni ai noilor state membre ale UE, care își au reședința, în mod legal, în țara de origine, au dreptul la reîntregirea familiei cu membrii dependenți ai familiei (soț / soție, copii minori), fără restricții majore. În viitorul apropiat, migrația legală a forței de muncă din noile state membre ale UE, în vechile state membre ale UE, nu va juca un rol important, deoarece multe dintre vechile state membre au introdus directive temporare, care restricționează accesul potențialilor migranți pe piețele lor de muncă în următorii 2-7 ani.

În conformitate cu regimul interimar, cetățenii UE, din Europa Centrală și de Est, au dreptul de a locui în Europa de Vest, cu toate acestea, limitarea accesului acestora la piețele naționale ale muncii pot fi văzute ca o invitație de a participa la activitatea economică ilegală temporară. În plus, restricțiile impuse în această perioadă de trecere, în cele din urmă, va conduce la o creștere a migrației grupurilor de oameni mobili, care caută condiții mai bune de trai și pleacă din Europa Centrală spre alte țări străine ale imigrației tradiționale, și care pot fi considerate ca o potențială pierdere pentru Europa.

Datele obținute în urma unui studiu realizat recent de către „Eurobarometru” [6] și o serie de alte studii, [2; 5], ne demonstrează că doar un procent din populația noilor țări membre ale UE și-a exprimat intenția fermă de a migra într-o altă țară. În plus, experiența aderării țărilor mediteraneene, în anii 1980, ne confirmă faptul că emigrarea mai degrabă s-a redus, decât a crescut după aderarea la UE, cu un PIB mai mic decât nivelul mediu și un sold migrator negativ, după cum se poate observa din exemplul Greciei, Irlandei, Portugaliei și Spaniei. [11].

În cele din urmă, cercetarea în domeniul mobilității în cadrul UE ne sugerează că, chiar și în cazul în care 8 la sută din populația UE își anunță inițial intenția de a emigra în următorii cinci ani, de fapt, doar 4 la sută realizează acest

and the United Kingdom of Great Britain and Northern Ireland). At the same time as a result of EU enlargement, about 750.000 citizens of the new EU member states, legally residing in the old country, are entitled to reunification with the dependent members of the family (husband / wife, minor children) without any major restrictions. In the near future the legal migration of labour from the new EU member states in the old EU member states will not play an important role because many of the old member states have introduced a temporary mode that restricts access of potential migrants in their labour markets in the next 2-7 years.

In accordance with the interim actual regime, EU citizens from Eastern and Central Europe have the right to reside in Western Europe, however, limit their access to the national labour markets can be viewed as an invitation to participate in the temporary illegal economic activity. In addition, the restrictions imposed on the transition period, ultimately, lead to an increase in the migration of mobile and looking for the best conditions of the populations of Central Europe in the foreign countries of traditional immigration, which can be considered as a potential loss for Europe.

Obtained data as a result of a recent study “Euro barometer” [6] and a number of other studies, [2; 5] show that only one per cent of the population of the new EU member countries expressed a firm intention to migrate to another country. In addition, the experience of joining the Mediterranean countries in the 1980s shows that emigration is likely to cut rather than increased after the accession to the EU with GDP lower than the average level and a negative migration balance, as can be seen from the example of Greece, Ireland, Portugal and Spain. [11].

Finally, research in the field of mobility within the EU suggests that, even if the 8 per cent of the population of the EU announced its intention to migrate over the next five years, in fact, only 4 per cent actually taken this step for the last

pas în următorii 10 ani. Acest lucru ne convinge că prevalența intențiilor, în ceea ce privește mobilitatea spațială, este mult mai mare decât numărul real al populațiilor mobile. [6].

Concluzii

Pe termen mediu și lung, noii membri UE, care au aderat în 2004 și 2007, nu au potențialul demografic necesar pentru emigrarea majoră în Europa de Vest, pentru că cele mai multe dintre aceste țări se confruntă cu îmbătrânirea rapidă a populației, prin urmare, reducerea populației. Creșterea economică, după aderarea la UE și impactul finanțării regionale a UE va contribui nu numai la reducerea presiunilor de emigrație, dar, mai devreme sau mai târziu, se va transforma, în Europa Centrală, într-un domeniu al imigrației. Un număr de țări din regiune au deja un sold pozitiv de migrație.

10 years. This suggests that the prevalence of intentions regarding spatial mobility is much higher than the actual number of mobile populations. [6].

Conclusions

In the medium and long term, the new EU members that joined in 2004 and 2007 does not have the demographic potential for large emigration to Western Europe, because most of them face the challenge of a rapidly aging and, therefore, the population contraction. Economic growth after joining the EU and the impact of EU regional funding will not only help to reduce emigration pressures, but sooner or later will turn to Central Europe in the area of immigration. A number of countries in the region already have a positive migration balance.

Bibliografie/Bibliography:

1. Bugetul UE pentru 2017 a fost aprobat: Milioane de euro în plus pentru tineri, IMM-uri și refugiați. <http://www.business24.ro/articole/migratie+ue>
2. CHATEAU Cèline. *Politica în domeniul imigrației*. În : http://www.euoparl.europa.eu/ftu/pdf/ro/FTU_5.12.3pdf
3. Concluziile Consiliului European: migrația. <http://www.consilium.europa.eu/ro/press/press-releases/2016/10/20-european-council-conclusions-migration/>
4. Politicile UE în domeniul migrației și azilului. <https://www.mae.ro/node/35902>
5. Recruiting Immigrant Workers: Europe 2016, Paris: 2016, p.15
6. БЫСТРЯКОВ А.Я., ГРИГОРЬЕВА Е.М., ДОЛЖИКОВА А.В. и др. *Интеллектуальный капитал и интеллектуальная миграция в условиях глобализации*. Проспект, 2016
7. Миграция в современном мире: тенденции и вызовы XXI столетия. Новосибирск, 2016, 100 с.
8. PARADEMETRIOU Demetrios G. 2003. „Immigrant Selection and Admission Systems: Lessons from the Traditional Countries of Immigration”. Paper prepared for the Department of Social Affairs of the Ministry of Labor and Social Policy, Italian Republic, Como. Processed.
9. STARK, O., HELMENSTEIN, PRSKAWETZ A. *Human Capital Depletion, Human Capital Formation, and Migration: A Blessing or a 'Curse'?* Economic Letters 60(3), 1998. pp. 363–367.
10. DUMONT J.A. AUJEAN L. *Matching economic migration with labour market needs in Europe ОЭСР* (2002 г.).
11. ХОЛЗМАНН Р., МЮНЗ Рэйнер. *Проблемы и перспективы развития международной миграции в ЕС, входящих в него государствах, в соседних странах и регионах: вопросы политики*. Стокгольм: Институт перспективных исследований, 2004.
12. GRIBINCEA A. *European economy and migration problems*. În: Conferința internațională „Dezvoltarea sistemelor economice moderne: provocări și alternative a le secolului XXI” 26-27 noiembrie 2015, Chișinău, 2016, pp.36-41.