

331.522.4:314.8(478-22)

## TENDINȚELE FENOMENELOR DEMOGRAFICE ÎN REPUBLICA MOLDOVA ȘI PROBLEMELE AFERENTE PIEȚEI MUNCII ÎN MEDIUL RURAL

*Drd. Alina CARADJA,  
Universitatea Agrară de Stat din Moldova  
alina.caradja@gmail.com*

*Scopul prezentei investigații constă în analiza evoluției fenomenelor demografice în Republica Moldova și în determinarea rolului acestora asupra potențialului uman al agriculturii, în calitate de ramură de bază în mediul rural.*

*În urma investigației, au fost identificate o serie de probleme aferente pieței muncii în mediul rural, cu impact major asupra sectorului agricol. A fost efectuată analiza potențialului uman al agriculturii, fiind constatată tendința descendentă a indicatorilor vizați. În concluzie, s-a menționat necesitatea acordării unei deosebite atenții asupra problemelor demografice și implementarea unor noi abordări și mecanisme orientate spre sporirea cantitativă și calitativă a potențialului uman din mediul rural și, implicit, factorului uman în dezvoltarea producției agricole.*

**Cuvinte-cheie:** *fenomene demografice, Republica Moldova, piața muncii, mediul rural, agricultură, resurse umane, potențial uman.*

**JEL:** J11, J21.

### Introducere

Factorul uman prezintă o importanță deosebită, în cadrul dezvoltării durabile a mediului rural, întrucât populația rurală reprezintă cea mai dinamică componentă a acestuia,

331.522.4:314.8(478-22)

## TRENDS OF DEMOGRAPHIC PHENOMENA IN THE REPUBLIC OF MOLDOVA AND THE ISSUES OF THE LABOUR MARKET IN THE RURAL AREA

*PhD candidate Alina CARADJA,  
State Agrarian University of Moldova,  
alina.caradja@gmail.com*

*The purpose of the present investigation is to analyse the evolution of demographic phenomenon in the Republic of Moldova and to determine their role on the human potential of agriculture as a basic branch in rural area.*

*As a result of the investigation there were identified a series of labour market issues in rural area with a major impact on the agricultural sector. An analysis of the human potential of agriculture was made, being found the downward trend of the target indicators. In conclusion, it was mentioned the necessity to pay a special attention to demographic issues and to implement new approaches and mechanisms aimed to increase the quantity and quality of the human potential of the rural environment and, implicitly, the human factor of agricultural production.*

**Keywords:** *demographic phenomena, Republic of Moldova, labour market, rural area, agriculture, human resources, human potential.*

**JEL:** J11, J21.

### Introduction

The human factor has a great importance in the sustainable development of the rural area, as the rural population is the most dynamic part of it, as well as a potential resource that is particularly important for village deve-

precum și o resursă potențială deosebit de importantă pentru dezvoltarea satelor. Astfel, dezvoltarea economiei depinde de capitalul uman, pe care se poate baza, care reprezintă un stoc de educație, pregătire profesională și stare de sănătate a populației. Acest fapt stimulează guvernele de a mări investițiile în consolidarea capitalului uman și creșterea competitivității acestuia [2].

Conform analizei prezentate în Strategia națională privind ocuparea forței de muncă pentru anii 2017–2021 [8], în perioada 2005–2015, economia Republicii Moldova a avut o evoluție sinuoasă, înregistrând un ritm mediu de creștere de 3,5% anual. Cu toate că, în această perioadă, economia a demonstrat anumite progrese, tendința de dezvoltare economică a fost influențată puternic de criza economico-financiară globală din 2009, precum și de crizele din 2012, respectiv, 2015. Mai mulți factori calitativi, cât și cantitativi privind capitalul uman (numărul populației totale, al celei ocupate și al populației migrante) au avut impact asupra creșterii economice.

Problemele demografice ale Republicii Moldova, precum reducerea numerică a populației, accentuarea procesului de îmbătrânire a populației, implicit, ascendența vârstei medii, creșterea raportului de dependență demografică au constituit subiectele mai multor studii [2; 3; 9], fiind menționată necesitatea elaborării unor mecanisme mai optimizate de soluționare a problemelor demografice, în special, în mediul rural al Republicii Moldova [9].

### **Metode aplicate**

Studiul a fost realizat prin următoarele metode: studiul de sinteză al unei serii de publicații în domeniul aferent, analiza datelor statistice cu privire la evoluția indicatorilor pieței muncii în Republica Moldova, generalizarea, formularea raționamentelor și concluziilor.

### **Rezultate și discuții**

În faza incipientă a analizei evoluției pieței muncii, vom efectua o incursiune în dina-

lopment. Thus, the economic development depends, on a large extent, on the human capital on which it can be based, which consists of a stack of education, professional training and the state of health of the population. This fact stimulates governments to increase investments in strengthening human capital and increasing its competitiveness [2].

According to the analysis presented in the National Employment Strategy for the 2017–2021 [8], during 2005–2015, the economy of the Republic of Moldova had a sinuous evolution, with an average growth rate of 3,5% per year. However, during this period the economy showed progress, the trend of economic development growth was strongly influenced by the global economic and financial crisis of 2009, as well as by the crises of 2012 and 2015 respectively. Several qualitative and quantitative factors on human capital (total population, occupied population and migrant population) have had an impact on economic growth.

The demographic problems of the Republic of Moldova, as the numerical reduction of the population, the aging of the population and, implicitly, the increase of the average age, the increase of the demographic dependency ratio have been the subjects of several studies [2; 3; 9], being mentioned the necessity to develop more optimized mechanisms for solving the demographic problems, especially in the rural areas of the Republic of Moldova [9].

### **Research methods**

The study was carried out by the following methods: the study of the synthesis of a series of publications in the related field, the analysis of the statistical data on the evolution of the labour market indicators in the Republic of Moldova, the generalization, the formulation of the judgments and the conclusions.

### **Results and discussions**

At the beginning of the analysis of the labour market evolution we will make an incursion into the dynamics of the total and the

mica populației totale și a celei din mediul rural a Republicii Moldova (tabelul 1). | rural population of the Republic of Moldova (table 1).

Tabelul 1/ Table 1

**Evoluția populației totale și populației mediului rural al Republicii Moldova/  
Evolution of total population and rural population of the Republic of Moldova**

Anul/ Year	Populația totală/ Total population		Populația din mediul rural/ Population in rural areas	
	mii pers./ thousands of people	indicele de dinamică, %/ dynamics index, %	mii pers./ thousands of people	indicele de dinamică, %/ dynamics index, %
2007	3581,1	-	2103,1	-
2008	3572,7	0,998	2096,6	0,997
2009	3567,5	0,999	2091,4	0,998
2010	3563,7	0,999	2087,0	0,998
2011	3560,4	0,999	2078,7	0,996
2012	3559,5	1,000	2073,8	0,998
2013	3559,5	1,000	2067,3	0,997
2014	3557,6	0,999	2054,6	0,994
2015	3555,2	0,999	2047,9	0,997
2016	3553,1	0,999	2042,0	0,997
2017	3550,1	0,999	2034,0	0,996

*Sursa: elaborat de autor în baza sursei [1]/*

*Source: elaborated by the author based on source [1]*

În baza datelor prezentate privind evoluția populației la nivel național și în mediul rural, în perioada 2007-2017 (tabelul 1), se constată o tendință stabilă de descreștere a indicatorului, aceasta fiind mai accentuată în mediul rural.

Pentru a ne forma o imagine completă a pieței muncii din Republica Moldova, este necesar de a reflecta nu doar asupra criteriului cantitativ, ci și asupra evoluției variabilelor demografice în țară. În continuarea studiului, vom efectua o analiză a evoluției populației pe grupe de vârstă și sexe (tabelul 2).

Based on the data on the evolution of the population at national and rural level during the period 2007-2017 (table 1), there is stated a stable decrease tendency of the indicator, which is more pronounced in rural areas.

In order to have a full picture of the labour market of the Republic of Moldova it is necessary to reflect not only the quantitative criterion, but also basic demographic criteria. In the continuation of the study, we will reflect on the evolution of the population by age groups and sexes (table 2).

Tabelul 2/ Table 2

**Dinamica populației active a Republicii Moldova pe grupe de vârstă și sexe (mii persoane)/  
Dynamics of the active population of the Republic of Moldova by age groups and sexes  
(thousands of persons)**

Grupe de vârstă/ Age groups	2007				2017			
	Total pe republică/ Total on the republic		Rural		Total pe republică/ Total on the republic		Rural	
	Bărbați/ Men	Femei/ Women	Bărbați/ Men	Femei/ Women	Bărbați/ Men	Femei/ Women	Bărbați/ Men	Femei/ Women
15-24 ani/ 15-24 years	81,2	59,2	42,7	32,6	51,5	39	31	19,8
25-34 ani/ 25-34 years	137	126	63	58,3	172,1	146,2	72,5	63,2
35-44 ani/ 35-44 years	152,7	171,4	84,8	94,2	153,7	160,6	77	87,1
45-54 ani/ 45-54 years	176,1	196,3	102,2	108,1	123,6	152	81	83,3
55-64 ani/ 55-64 years	91,6	76,7	54,2	46,6	116,7	97,5	73	55,8
65 ani și peste/ 65 years and over	24,4	21,1	20,2	17,6	22,5	23,7	16,5	15,2
<b>Total</b>	663	650,8	367,2	357,3	640,1	619	351,1	324,5

*Sursa: elaborat de autor în baza sursei [1]/ Source: elaborated by the author based on source [1]*

În urma analizei tabelului 2, se observă că populația activă, la nivel național, în anul 2017, comparativ cu 2007, reflectă o descreștere atât în rândul bărbaților, cu 22,9 mii de persoane, cât și în rândul femeilor, cu 31,8 mii de persoane. Aceeași tendință se manifestă și în evoluția populației active din mediul rural (numărul bărbaților a scăzut cu 16,1 mii, iar al femeilor cu tocmai 32,8 mii de persoane).

O tendință similară de descreștere se constată și în rândul populației tinere. Astfel, observăm că, la nivel național, numărul bărbaților cu vârsta cuprinsă între 15 și 54 de ani s-a micșorat cu 4,25% în totalul populației active (de la 547 mii – la 500,9 mii de persoane), iar al femeilor cu 5,54% (de la 552,9 mii – la 497,8 mii de persoane). Dacă, în

As a result of the analysis of table 2, is observed that active population at national level in 2017 compared to 2007 reflects a decrease in both men index, by 22,9 thousand persons, and among women index, by 31,8 thousand persons. The same decrease is seen in the active population of rural areas (where the number of men dropped by 16,1 thousand, and of women by 32,8 thousand).

A similar decreasing trend is also observed in the number of young population. Another alarming element is the decrease in the number of the young population. We observe that at national level the number of men aged 15-54 decreased by 4,25% in the total active population (from 547 thousand – to 500,9 thousand persons) and of women with 5,54% (from 552,9 thousand – to

mediul rural, descreșterea în rândul femeilor se manifestă cu un pas mai lent, comparativ cu descreșterea la nivel național, care este de 3,97% (de la 293,2 mii – la 253,4 mii de persoane), atunci, descreșterea în rândul bărbaților este și mai pronunțată, constituind tocmai 5,23% (de la 292,7 mii – la 261,5 mii de persoane).

Analizând populația activă și cea ocupată, în anul 2017 (figura 1), comparativ cu 2007, se observă:

- la nivel de țară – reducerea cu 5% a populației active și cu 4% a celei ocupate;
- în mediul rural – diminuarea cu 7% a populației active și 6% a celei ocupate.

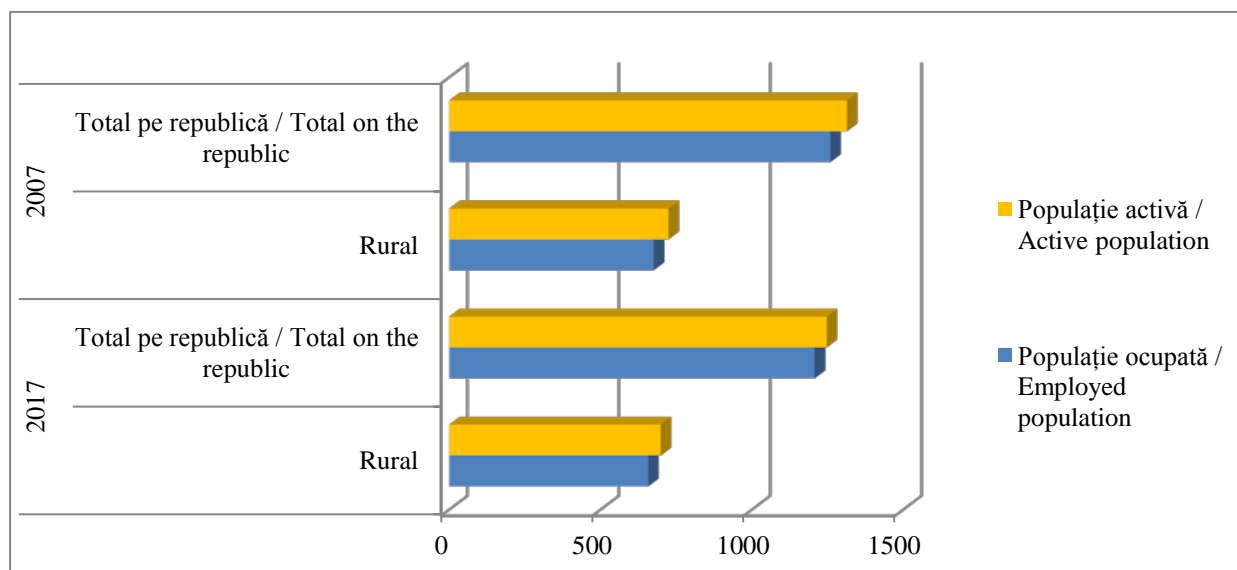
Astfel, se constată tendințe similare și în evoluția populației active și ocupate din mediul rural.

497,8 thousand persons). If in the rural area the decrease in women index is slower compared to the decrease at the national level, being 3,97% (from 293,2 thousand – to 253,4 thousand persons), then the decrease in the number of men index is even more pronounced, constituting 5,23% (from 292,7 thousand – to 261,5 thousand persons).

Analysing active and employed population in 2017 (figure 1), compared to 2007, we can observe the following:

- at country level – a reduction of 5% of the active population and of 4% of the employed population;
- in the rural area – a decrease of 7% of the active population and of 6% of the occupied population.

Thus, we can find similar trends in the evolution of the active and employed population in rural areas.



**Figura 1. Indicatorii de bază ai pieței muncii din mediul rural al Republicii Moldova, mii de persoane/ Figure 1. Basic indicators of the rural labor market of the Republic of Moldova, thousands of people**

*Sursa: elaborată de autor în baza sursei [1]/*

*Source: elaborated by the author based on source [1]*

Pentru o imagine mai relevantă a situației pieței muncii, au fost analizate ratele de

In order to have a more relevant image of the labour market situation, there were analy-

activitate și ocupare a populației Republicii Moldova, din anii 2007 și 2017. Ca urmare a analizei efectuate, s-au constatat următoarele:

- Rata de activitate: total pe țară a suportat o reducere de 2,6% (de la 44,8% la 42,2%), iar în mediul rural de 2,7% (de la 43,1% la 40,4%);
- Rata de ocupare: total pe țară s-a redus cu 2% (de la 42,5% la 40,5%), iar în mediul rural cu 2,3% (de la 41,6% la 39,3%).

Pentru a înțelege problema cu care se confruntă Republica Moldova, a fost făcută o comparație a ratei de ocupare a populației Uniunii Europene [4], care, în 2007, constituia 69,8%, crescând până la 72,2% în 2017, cu cea a Republicii Moldova, care, încă în 2007, era mai mică cu 27,3% (42,5%). Odată cu trecerea timpului, această discrepanță este și mai profundă, astfel încât, în 2017, în Republica Moldova, comparativ cu Uniunea Europeană, rata de ocupare este cu tocmai 31,7% mai mică (40,5%), acest indicator manifestând o descreștere continuă.

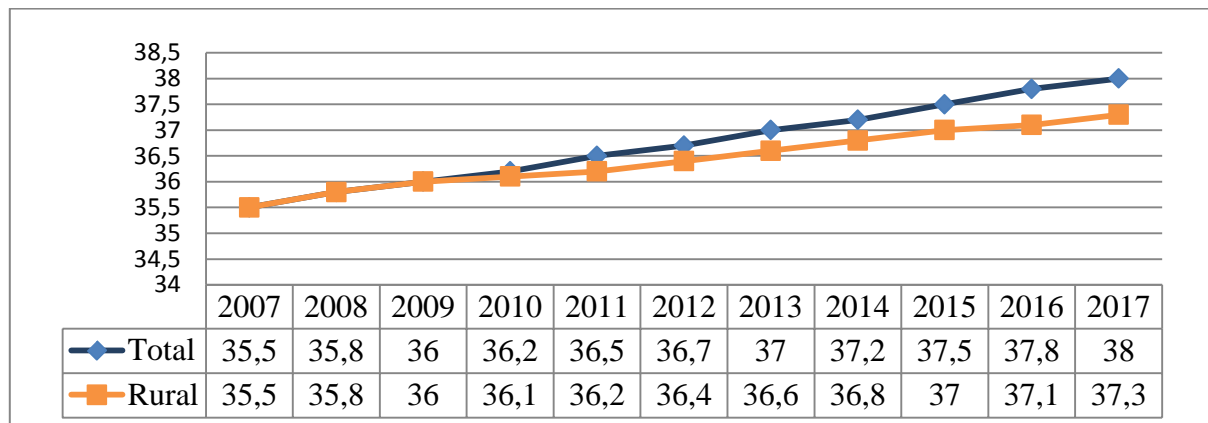
Astfel, constatăm că, în Republica Moldova, problemele reducerii drastice a populației active și ocupate (chiar dacă prevalează o creștere a ponderii persoanelor ocupate în total persoane active) continuă să persiste.

sed the activity and employment rates of the population of the Republic of Moldova in 2007 and 2017. As a result of the performed analysis, the following were found:

- Activity rate: total per country has been reduced by 2,6% (from 44,8% to 42,2%) and in the rural area by 2,7% (from 43,1% to 40,4%);
- Employment rate: total per country decreased by 2% (from 42,5% to 40,5%) and in the rural area by 2,3% (from 41,6% to 39,3%).

In order to understand the problem faced by the Republic of Moldova, it was made a comparison of the employment rate of the European Union population [4], which in 2007 was 69,8%, increasing till 72,2% in 2017, to that of the Republic of Moldova, which in 2007 was lower by 27,3% (42,5%). During the years, this discrepancy is more pronounced, so that in 2017 in the Republic of Moldova, compared to the European Union, the employment rate is 31,7% lower (40,5%), this indicator showing a steady decrease.

Thus, we find that in the Republic of Moldova the problems of the drastic reduction of the active and occupied population (even if there is an increase of the share of employed persons in total active persons) continue to persist.



**Figura 2. Evoluția vârstei medii a populației Republicii Moldova/  
Figure 2. Evolution of the average age of the population of the Republic of Moldova**

*Sursa: elaborată de autor în baza sursei [1]/*

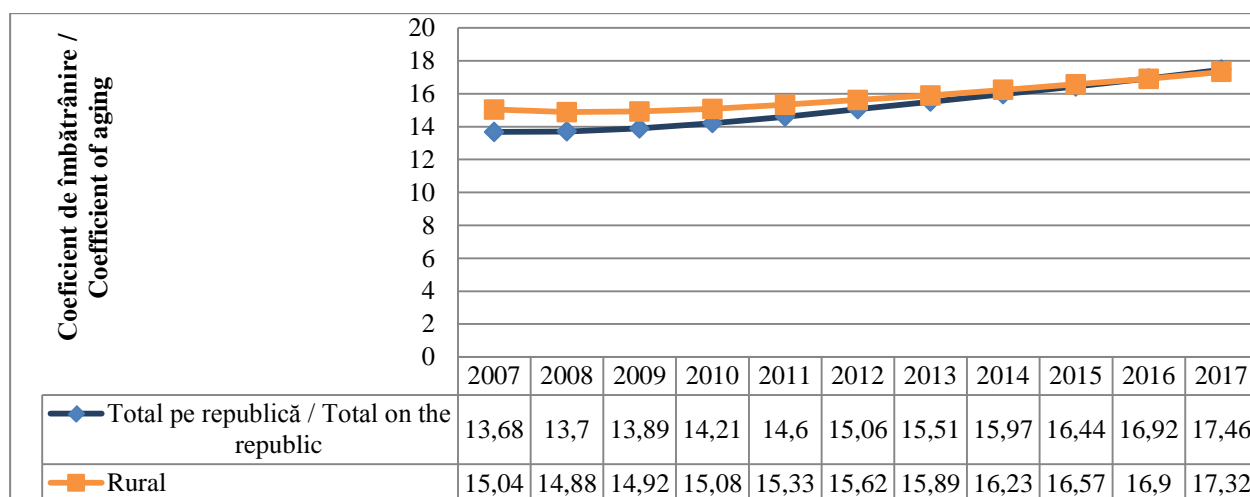
*Source: elaborated by the author based on source [1]*

Analizând figura 2, observăm o creștere cu 2,5 ani la nivel național, și cu 1,8 ani în mediul rural. Conform Eurostat [7], în cadrul Uniunii Europene, în anul 2013, regiunile rurale au avut o populație cu o vârstă medie de 43,7 ani, în Republica Moldova, acesta fiind cu 7,1 ani mai mică, în timp ce vârsta medie a populației, în anul 2017, era de 41,8 ani [5], fiind cu 3,8 ani mai mare decât vârsta medie a populației Republicii Moldova.

Creșterea vârstei medii a populației Republicii Moldova este însoțită (cum e și logic) de sporirea coeficientului de îmbătrânire al populației (figura 3).

Analysing figure 2, we find an increase by 2,5 years at national level, and by 1,8 years in the rural area. According to Eurostat [7], within the European Union in 2013 rural regions had an average age of 43,7 years, in the Republic of Moldova it was 7,1 years lower, while the average age of the population in the year 2017 was 41,8 years [5], 3,8 years higher than the average age of the Republic of Moldova population.

The increase in the average age of the population of the Republic of Moldova is accompanied (as is logically) by the increase in the aging population (figure 3).



**Figura 3. Evoluția coeficientului de îmbătrânire a populației Republicii Moldova/**

**Figure 3. Evolution of the aging population of the Republic of Moldova**

*Sursa: elaborată de autor în baza sursei [1]/*

*Source: elaborated by the author based on source [1]*

Conform datelor din figura 3, în perioada analizată (2007-2017), coeficientul îmbătrânirii populației a marcat un spor absolut de 3,78% la nivel de țară și 2,28% în mediul rural, acesta fiind încă un semnal alarmant al situației demografice. Luând ca reper limita critică de 12% a populației în vârstă de 60 de ani și peste, în total locuitori conform scării G.Bojio-Garnier [6], atunci deducem că, în anul 2017, coeficientul îmbătrânirii populației totale a Republicii

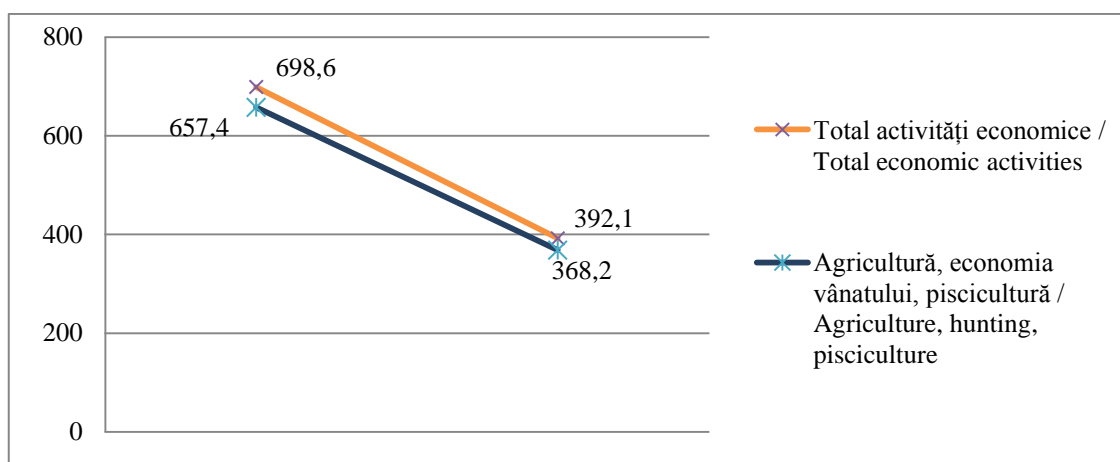
According to figure 3, during the analysed period (2007-2017) the coefficient of population aging marked an absolute increase of 3,78% at country level and 2,28% in rural areas, and this is still an alarming signal of the demographic situation. Taking as a benchmark the critical limit of 12% of the population aged 60 and over, in total population, according to G.Bojio-Garnier scale [6], then we deduce that the coefficient of aging of the total population of the Republic of Moldova in 2017 exceeds

Moldova, depășește limita critică respectivă cu 5,46%, iar în mediul rural, acesta fiind cu 5,32% mai înalt.

În vederea elucidării situației valorificării potențialului uman de către ramura de bază a mediului rural – agricultura, este prezentată, în continuare, evoluția populației ocupate în activități economice și în agricultură, economia vânătorului, piscicultură în mediul rural (figura 4).

the respective critical limit by 5,46%, and in the rural area being 5,32% higher.

In order to elucidate the situation of valorisation of the human potential by the basic branch of the rural environment – agriculture; we have presented below the evolution of employed population in economic and agricultural activities, hunting, pisciculture in rural areas (figure 4).



**Figura 4. Dinamica populației ocupate în activități economice și în agricultură, economia vânătorului, piscicultură în mediul rural/**

**Figure 4. Dynamics of employed population in economic and agricultural activities, hunting economy, pisciculture in rural areas**

*Sursa: elaborată de autor în baza sursei [1]/*

*Source: elaborated by the author based on source [1]*

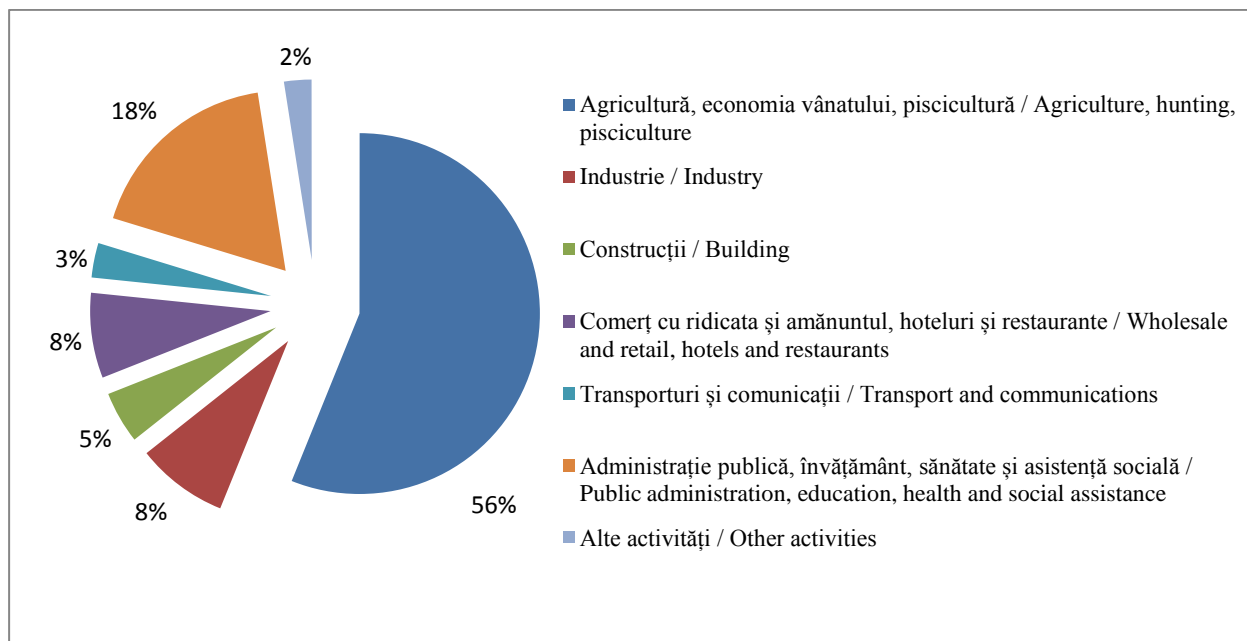
Datele din figura 4 denotă faptul că, în perioada 2007-2017, populația ocupată a mediului rural s-a diminuat cu 41,2 mii de persoane, în timp ce efectivul încadrat în agricultură, economia vânătorului și piscicultură din mediul rural a scăzut cu 23,9 mii de persoane.

Încercând să efectuăm o deducție raportată la fluctuația forței de muncă din sectorul agrar, vom analiza structura populației ocupate din mediul rural pe categorii și pe activități economice (figurile 5 și 6).

The data in figure 4 shows that in the period 2007-2017 the employed population of the rural environment decreased by 41,2 thousand people, while the number of employed in agriculture, hunting and pisciculture in rural areas decreased by 23,9 thousand people.

By trying to make a deduction about the labour force fluctuation in the agrarian sector, we will analyse the structure of the employed population in the rural areas by categories and by economic activity (figures 5 and 6).

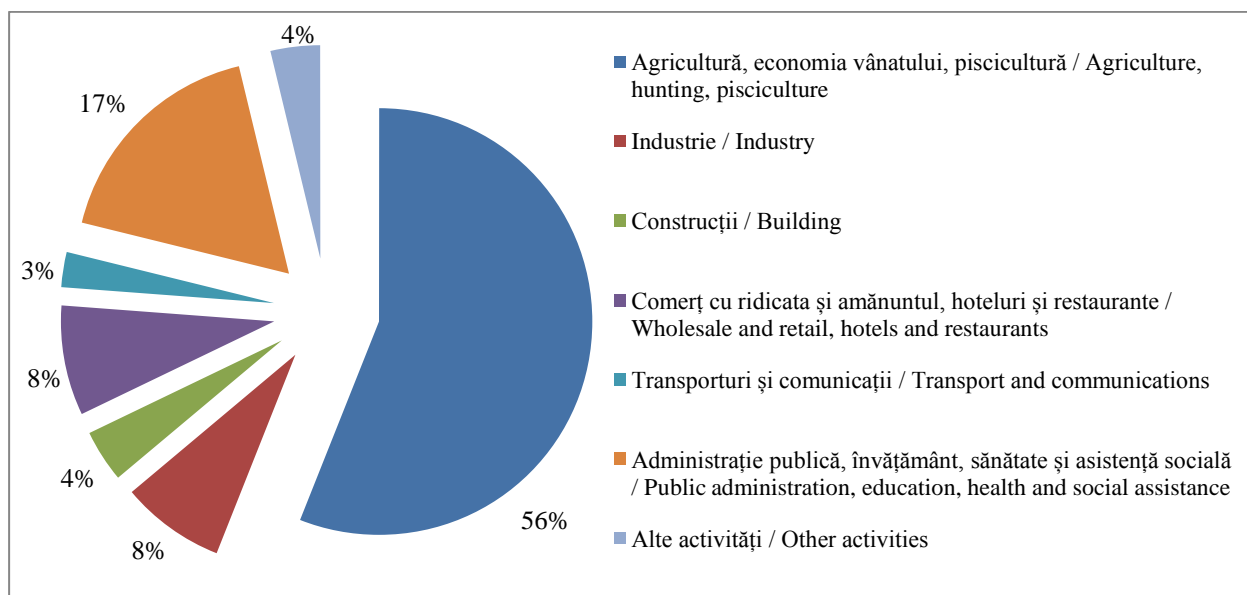




**Figura 5. Structura populației ocupate din mediul rural pe activități economice în anul 2007/ Figure 5. Structure of the employed population in rural areas by economic activity in 2007**

*Sursa: elaborată de autor în baza sursei [1]/*

*Source: elaborated by the author based on source [1]*



**Figura 6. Structura populației ocupate din mediul rural pe activități economice în anul 2017/ Figure 6. Structure of the employed population in rural areas by economic activity in 2017**

*Sursa: elaborată de autor în baza sursei [1]/*

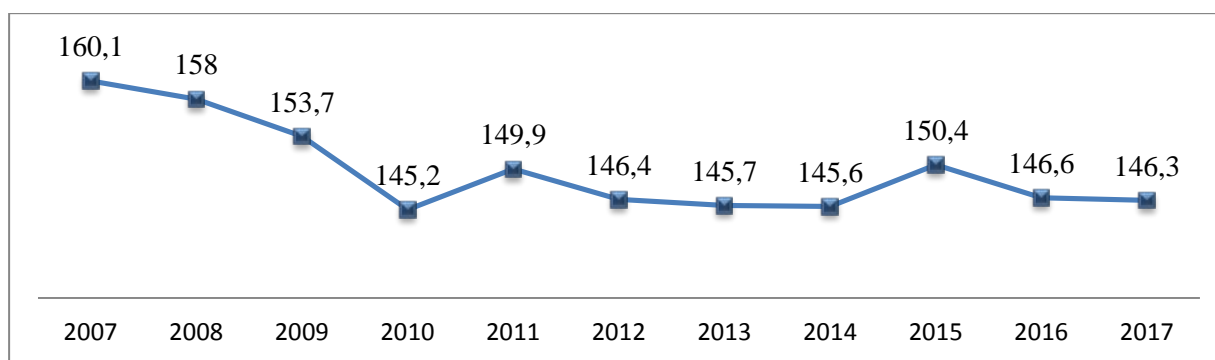
*Source: elaborated by the author based on source [1]*

Analiza comparativă a structurii populației ocupate din mediul rural pe activități economice, în anii 2007 și 2017, denotă că, chiar dacă numărul populației ocupate în agricultură din mediul rural a scăzut cu 23,9 mii de persoane, ponderea populației ocupate în agricultură în totalul persoanelor ocupate a rămas aceeași, de 56%, fiind observate doar mici modificări în următoarele categorii: construcții, administrație publică, învățământ, sănătate și asistență socială și alte activități.

Un alt factor cu influență negativă constă în reducerea ponderii specialiștilor (figura 7). Astfel, dacă, în anul 2007, în agricultură, activau 160,1 mii de persoane cu studii superioare și medii de specialitate, în 2017, numărul acestora s-a redus cu 8,4%, o scădere maximă manifestându-se în anul 2010. Acest fapt denotă diminuarea forței de muncă calificate a ramurii, cât și a potențialului intelectual al mediului rural.

The comparative analysis of the structure of the employed population in rural areas on economic activities in the years 2007 and 2017 shows that even if the number of employed in agriculture in the rural area decreased by 23,9 thousand persons, the share of the employed population in agriculture in the total number of employed persons remained the same, 56%, with only minor changes in the following categories: construction, public administration, education, health and social care and other activities.

Another factor with negative influence is the reduction of the weight of the specialists (figure 7). Thus, if in 2007 agriculture employed 160,1 thousand persons with higher education and specialized subjects, in 2017 their number decreased by 8,4%, a maximum decrease occurring in 2010. This fact shows the decrease of the force skilled work of the branch, as well as the intellectual potential of the rural area.



**Figura 7. Evoluția populației rurale ocupate în agricultură cu studii superioare și medii de specialitate din Republica Moldova/ Figure 7. Evolution of the rural population occupied in agriculture with higher education and specialized secondary education in the Republic of Moldova**

*Sursa: elaborată de autor în baza sursei [1]/*

*Source: elaborated by the author based on source [1]*

Prin generalizarea celor expuse, constatăm că evoluția proceselor demografice și modificările structurale ale populației din Republica Moldova, din ultimii ani, atestă o situație alarmantă, care va avea un impact

By generalizing the exposed facts, we find that the evolution of the demographic processes and the structural changes of the population of the Republic of Moldova in the last years prove a alarming situation, which

negativ asupra formării capitalului uman pe termen lung. Putem conchide că reducerea și îmbătrânirea populației active afectează atât calitativ, cât și cantitativ piața muncii Republicii Moldova, în general, cât și piața muncii, în mediul rural.

### Concluzii

Investigația efectuată a permis constatarea faptului că fenomenele demografice negative continuă să se manifeste în Republica Moldova, acestea fiind mai pregnante în mediul rural. Implicit, este afectată ramura de bază din mediul rural – agricultura, fiind identificate nu doar tendințele de reducere a populației ocupate în total, dar și a ponderii populației ocupate cu studii superioare și medii de specialitate. Ultima tendință denotă diminuarea forței de muncă calificate a ramurii, cât și a potențialului intelectual al mediului rural.

În temeiul celor expuse, este evident că, chiar dacă s-a încercat întreprinderea unor măsuri statale de stimulare a antreprenoriatului agricol, sporire a calității vieții la sate etc., acestea nu și-au dovedit eficacitatea. În acest temei, constatăm că sunt necesare măsuri de o amploare mai mare, orientate spre sporirea atractivității muncii agricole, pe de o parte, și de îmbunătățire a cadrului social în mediul rural, pe de altă parte, doar astfel fiind posibile reducerea declinului demografic și redresarea situației pieței muncii în mediul rural al Republicii Moldova.

will have a negative impact on the formation of human capital not only for the short term. We can conclude that the reduction and aging of the active population is affecting both the quality and quantity of the labour market of the Republic of Moldova in general, as well as the labour market in the rural area.

### Conclusions

The carried research allowed finding that negative demographic phenomenon continues to manifest in the Republic of Moldova, being more prominent in rural areas. Implicitly, it is affected the basic rural branch – agriculture, being identified not only the reduction of the total occupied population, but also the share of the employed population with higher education and specialty. The last tendency denotes the decrease of the qualified workforce of the branch, as well as the intellectual potential of the rural area.

On the basis of the above, it is obvious that, even if state measures have been made to stimulate agricultural entrepreneurship, to increase the quality of life in villages etc., they did not prove their effectiveness. On this basis, it is stated that more measures are needed, aimed to increase the attractiveness of agricultural work, on one hand, and improving the social environment in rural areas on the other, being the only way to reduce the demographic decline and to redress the labour market situation in rural areas of the Republic of Moldova.

### Bibliografie/ Bibliography:

1. Biroul Național de Statistică. [online] [Accesat 21.02.2019]. Disponibil: <http://www.statistica.md/>.
2. BUCIUCEANU-VRABIE, Mariana; GAGAUZ Olga. *Tinerii pe piața muncii din Republica Moldova: competențe și aspirații*. Chișinău: INCE, 2017, ISBN: 978-9975-89-078-6.
3. DOROFEEVA, Liubovi. *Teză de doctor în științe economice: Piața muncii în mediul rural și mecanismele ei de reglare*. Chișinău, 2018, CZU: 331.5:377.1(478)(043).

4. Employment rate by sex, age group 20-64. [online] [Accesat 18.03.2019]. Disponibil: [https://ec.europa.eu/eurostat/tgm/table.do?tab=table&init=1&language=en&pcode=t2020\\_10&plugin=1](https://ec.europa.eu/eurostat/tgm/table.do?tab=table&init=1&language=en&pcode=t2020_10&plugin=1).
5. Europe population [online] [Accesat 13.03.2019]. Disponibil: <http://www.worldometers.info/world-population/europe-population/>.
6. Moldova în topul țărilor cu cea mai îmbătrânită populație. [online] [Accesat 21.02.2019]. Disponibil: <http://www.allmoldova.com/ru/news/romana-moldova-in-topul-tarilor-cu-cea-mai-imbatranita-populatie>.
7. Median age ranges from 18 to 54 across EU regions. [online] [Accesat 13.03.2019]. Disponibil: <https://ec.europa.eu/eurostat/web/products-eurostat-news/-/DDN-20170215-1?inheritRedirect=true>.
8. Strategia națională privind ocuparea forței de muncă pentru anii 2017–2021. Publicat: 07.04.2017 în Monitorul Oficial, nr. 109-118, art. nr. 272.
9. PRISACARU, Veronica; SEVCIUC, Tatiana. *Trends of the rural labour market and agricultural human potential evolution under the influence of demographic phenomena in the Republic of Moldova*. București: USAMV, 2013, 13 (2). p. 341-346, E-ISSN 2285-3952.