

DIAGNOSTICUL SITUAȚIEI FINANCIARE A ÎNTRINDERILOR MICI ȘI MIJLOCII DIN RAMURA DE PANIFICAȚIE

Lica ERHAN, dr., lect. sup., ASEM

In this article we analyze the economical-financial situation of small and medium-sized enterprises (SMEs) from the bakery industry. As a result of their search the difficulties the sector meets are pointed out. There are also formulated proposals for future strategic development of SMEs from the bakery sector.

Întreprinderile mici și mijlocii (IMM) sunt considerate pilonul creșterii economice. Anume sectorul IMM este cel ce asigură funcționalitatea economiei în condițiile de schimbări permanente și dinamice, inovare, formare a locurilor de muncă și integrare socială. IMM sunt considerate flexibile și adaptabile în condiții de criză sau dezechilibre financiare. Flexibilitatea și adaptabilitatea sectorului IMM sunt trăsături esențiale pentru depășirea perioadelor de criză economică, fiind extrem de relevante pentru perioada actuală de recesiune.

Cercetarea din cadrul prezentului articol se va axa pe o singură ramură din sectorul IMM-urilor autohtone, și anume pe cea de panificație. Raționamentul alegerii industriei de panificație, se regăsește în structura ramurii date, care este reprezentată pe de o parte de producătorii mari ce dețin pe piață o cotă dominantă de circa 65%, iar pe de altă parte de IMM-uri cărora le revine o cotă de circa 35%. Astfel, piața de panificație a Republicii Moldova este una de tip monopolist, în care agenții economici ai businessului mic și mijlociu sunt deseori neglijați, prin politicile promovate de către stat în această ramură. Aici facem referire la faptul, că statul de-a lungul anilor a subvenționat doar cele mai mari întreprinderi de panificație, fără a implementa mecanisme care ar oferi o subvenționare proporțională ramurii. Concomitent, și facilitățile fiscale aferente taxei pe valoare adăugată sunt în favoarea producătorilor mari oferindu-le dreptul la restituirea acesteia în timpul anului, în detrimentul IMM-urilor care pot beneficia de restituirea TVA-lui doar la sfârșit de an.

În astfel de condiții IMM-urile din această ramură trebuie să fie extrem de eficiente pentru a putea face față concurenței. Ținem să reamintim faptul, că pâinea și produsele de patiserie proaspete, sunt produse sociale, prețurile la acestea fiind reglementate la nivel de stat. În conformitate cu Hotărârea Guvernului nr. 547 din 04.08.1995 „Cu privire la măsurile de coordonare și reglementare de către stat a prețurilor (tarifelor)”, pentru poziția 1905 – pâine și colaci fără aditivi alimentari și adaosuri și poziția 1902 – paste făinoase fără aditivi alimentari și adaosuri este stabilit un adaos comercial limitat de 10% din prețul de livrare, inclusiv TVA 8%. Adaosul comercial limitat se stabilește și pentru făina de grâu poziția – 1101. Din contul adaosului trebuie să fie acoperite toate cheltuielile comerciale, inclusiv cheltuielile de transport și alte cheltuieli privind procurarea și comercializarea acestor mărfuri.

Examinând structura IMM-urilor din ramura de panificație, pentru anul 2013 am constatat, că aceasta era reprezentată de 59,77% de întreprinderi de dimensiuni micro, 32,33% de cele mici și respectiv 7,90% de cele mijlocii (figura 1).

Prin urmare, în această ramură se păstrează tendința observată și în cadrul sectorului, cea de dominare a întreprinderilor de dimensiuni micro.

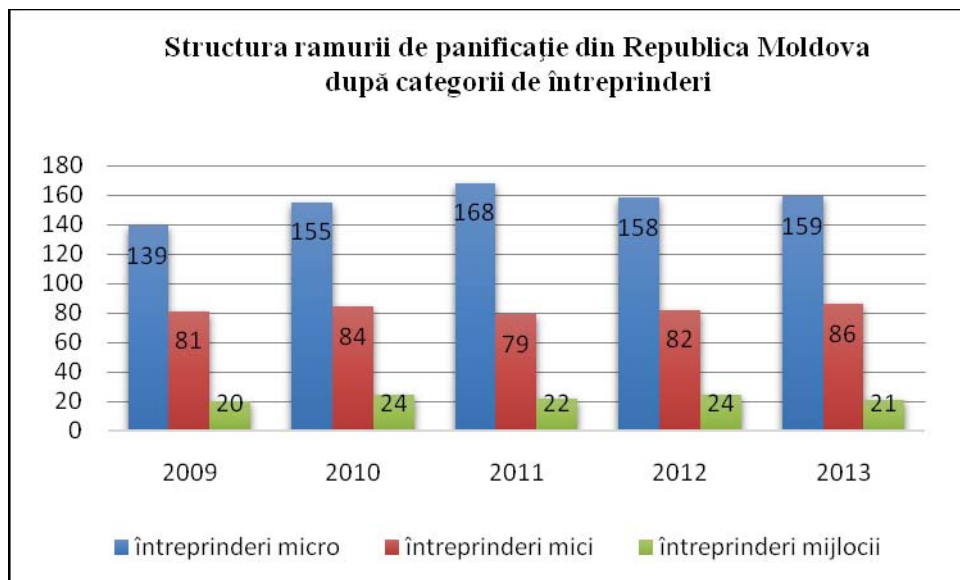


Figura. 1. Structura ramurii de panificație după categorii de întreprinderi

Sursa: elaborat de autor în baza datelor Biroului Național de Statistică din Republica Moldova

Urmărind evoluția veniturilor din vânzări, generate de IMM-urile din ramura de panificație în perioada analizată prezentate în figura 2 constatăm, o tendință pozitivă de creștere în anul 2013 față de 2009 de circa două ori. Conform estimărilor Ministerului Agriculturii și Industriei Alimentare, capacitatea pieței pâinii și produselor de patiserie din Republica Moldova constituie circa 150-170 mii tone anual fiind relativ stabilă în ultimii ani. Republica Moldova se caracterizează printr-un consum înalt al pâinii și produselor de patiserie, ceea ce influențează volumul producției fabricată și respectiv veniturile din vânzări obținute ca urmare a realizării acestei producții, care manifestă din an în an tendințe pozitive de creștere.

Chiar și consecințele crizei economice din anii 2009-2010 nu s-au resimțit atât de mult în ramura dată, care a reușit să mențină și să amplifice vânzările datorită faptului că produce un bun de primă necesitate de care populația nu se poate lipsi.

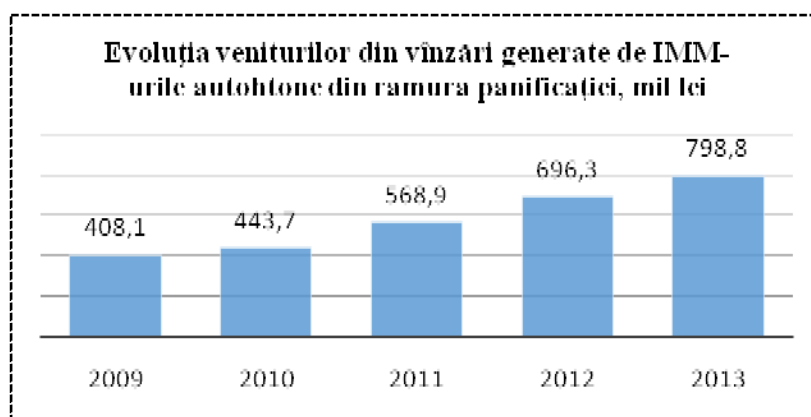


Figura 2. Evoluția veniturilor din vânzări generate de IMM-urile din ramura de panificație

Sursa: elaborat de autor în baza datelor Biroului Național de Statistică din Republica Moldova

Totuși, privind situația în ansamblu observăm, că veniturile din vânzări generate în anii 2009-2010 n-au fost suficiente pentru acoperirea cheltuielilor operaționale și formarea profitului, situația ameliorându-se simțitor doar în anii 2011-2013, perioadă în care IMM-urile din ramura panificației au obținut profit (figura 3). Această instabilitate a rezultatelor obținute o regăsim în însuși riscul activării în ramura de panificație, care este una extrem de sensibilă și puternic influențată, de o multitudine de factori cum ar fi: condițiile climaterice, prețul la materie primă și resurse energetice, logistica, performanța liniilor de producție etc.

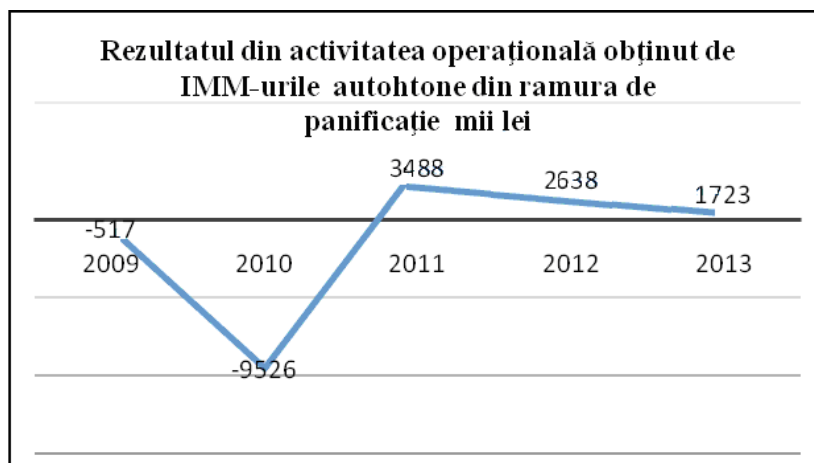


Figura. 3 Evoluția rezultatului operațional a IMM-urilor din ramura de panificație
Sursa: elaborat de autor în baza datelor Biroului Național de Statistică din Republica Moldova

Evoluția instabilă a rezultatului operațional a condiționat și instabilitatea ratelor rentabilității, prezentate în figura 4. În particular, urmărind evoluția rentabilității venitului din vânzări observăm, că dacă în anul 2009 IMM-urile din panificație de la fiecare leu venit din vânzări au câștigat 18,63 bani profit brut, în anul 2011 de la același leu vânzări au obținut 21,44 bani, apoi în anul 2013 – le-a revenit 19,24 bani sau cu 1,62 bani mai puțin profit. Această tendință instabilă a profitabilității vânzărilor se explică prin faptul, că în ultimii doi ani ritmul de creștere a costului de vânzare a depășit ritmul de creștere a veniturilor din vânzări.

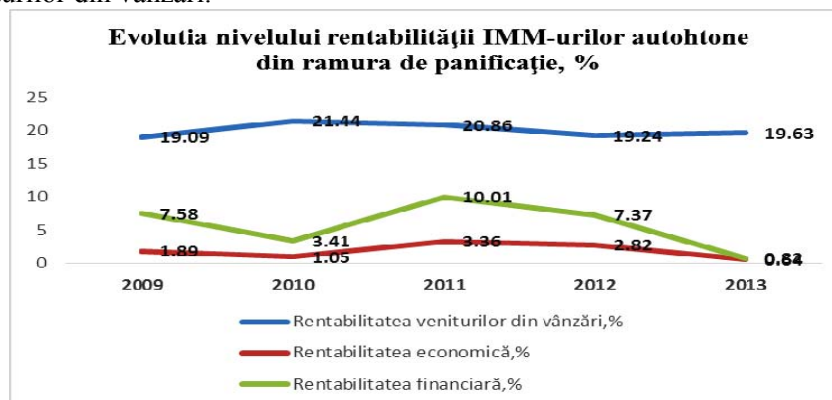


Figura 4. Evoluția nivelului rentabilității IMM-urilor din ramura de panificație
Sursa: elaborat de autor în baza datelor Biroului Național de Statistică din Republica Moldova

Examinând nivelul rentabilității economice observăm, că chiar dacă în perioada 2009-2013 IMM-urile din panificație au obținut profit din utilizarea activelor sale, nivelele rentabilității sunt destul de reduse, ceea ce semnifică despre o utilizare ineficientă a activelor controlate. Nivelul rentabilității financiare a IMM-urilor din panificație păstrează aceeași tendință oscilatorie. Astfel, dacă în anul 2009 de la un leu surse proprii IMM-urile din panificație au obținut în mediu 7,58 bani profit net, apoi în anul 2013 – doar 0,82 bani profit net.

Ca urmare a diagnosticării analitice a IMM-urilor din ramura de panificație am constatat, că în pofida faptului că aceste întreprinderi activează pe o piață ce se caracterizează printr-o cerere relativ stabilă și un consum înalt din partea populației, trăsăturile pieții sunt de tip monopolist, în care regulile jocului sunt dictate de liderii pieții de panificație. IMM-urile din această ramură reușesc să înregistreze performanțe satisfăcătoare necesare pentru continuarea activității, doar prin prisma faptului că produc un bun de primă necesitate de care populația nu se poate lipsi. O privire mai profundă asupra situației ne-a arătat, că mediul intern al acestor IMM-uri se caracterizează printr-o instabilitate a rezultatelor obținute.

Suplimentar acestor tendințe negative, activitatea de producere a pâinii și produselor de panificație proaspete este extrem de vulnerabilă față de numeroase riscuri care nicidecum nu pot fi acoperite în condițiile, în care adaosul comercial în această ramură, reglementat prin prevederi legislative nu poate depăși 10%. Concomitent și concurența se intensifică din ce în ce mai mult în sectorul dat, atât din partea magazinelor mari, ce au deschis propriile secții de producere a pâinii, dar și din partea producătorilor casnici din zonele rurale ale țării.

În aceste condiții considerăm, că doar o activitate bine gândită și dimensionată a industriei de panificație, prin prisma elaborării unei strategii de dezvoltare la nivel de ramură, care ar revine în sarcina Ministerului Agriculturii și Industriei Alimentare, ar putea redresa lucrurile pentru IMM-urile ce activează astăzi în condiții defavorabile, ceea ce nemijlocit se răsfrânge asupra poziției concurențiale și performanțelor economice ale acestor întreprinderi.

În contextul situației descrise, considerăm necesară parcurgerea următoarelor direcții strategice de dezvoltare a ramurii date:

- acordarea unei atenții sporite acestui sector din partea Ministerului Agriculturii și Industriei Alimentare, prin elaborarea unui program sau strategii de dezvoltare eficiente a industriei de panificație, ce ar lua în calcul necesitățile tuturor agenților economici din ramură;
- precăutarea modalităților de atragere a surselor alternative de finanțare, granturilor și proiectelor de asistență tehnică, în industria de panificație;
- examinarea posibilităților de asigurare a riscului în agricultură;
- orientarea spre implementarea tehnologiilor noi și produselor competitive, ținând cont de tendințele mondiale;
- respectarea termenilor stabiliți în achitarea subvențiilor pentru producătorii agricoli și a cotei TVA de restituit;
- elaborarea strategiilor financiare de dezvoltare la nivel de întreprindere, care vor lua în calcul riscurile și incertitudinile cu care se confruntă acest sector.

Bibliografie:

1. Veverița V. Susținerea întreprinderilor mici și mijlocii în Republica Moldova prin intermediul realizării programelor de stat. In: Economic growth in conditions of internationalization: intern. scientific and practical conf., 21-22 oct. 2010. Chișinău.: IEFS, 2010, ed. V, vol. 1, p. 194-197.
2. Hotărârea Guvernului nr. 547 din 04.08.1995 „Cu privire la măsurile de coordonare și reglementare de către stat a prețurilor (tarifelor)”
3. www.bns.md