

ANALYSIS OF THE PROVISION WITH TECHNICAL EQUIPMENT OF THE FIRST YEAR ASEM STUDENTS IN THE CONTEXT OF THE COVID- 19 PANDEMIC

ANALIZA ASIGURĂRII CU ECHIPAMENT TEHNIC AL STUDENȚILOR DIN ANUL I ASEM ÎN CONTEXTUL PANDEMIEI COVID-19

CEBANU Svetlana, studentă, Specialitatea: FB

Academia de Studii Economice din Moldova

Republica Moldova, Chișinău, str. Bănulescu-Bodoni 61, www.ase.md

e-mail autor: cebanusvetlana4@gmail.com

Abstract: *The COVID-19 pandemic significantly influenced the educational system, which had to adapt urgently to the crisis situation. Therefore, ASEM as many other universities has moved to online education. The survey was developed in order to emphasize the level of internet access and the provision with technical equipment of the first year ASEM students.*

Key-words: *distance learning, online education, online learning tools, survey, internet access, ASEM*

JEL CLASSIFICATION: C83

INTRODUCERE

Pandemia COVID-19 a avut un impact fără precedent asupra tuturor nivelurilor de educație și învățământ din întreaga lume. Astfel, tranziția de la învățarea tradițională la cea online a devenit un adevărat colac de salvare pentru învățământ, întrucât instituțiile tind să minimizeze posibilitatea transmiterii virusului. Trecerea la învățământul online a generat o serie de provocări, inclusiv de ordin tehnic cu care s-au confruntat și studenții anului I ai ASEM. În acest sens, cercetarea are scopul de a analiza nivelul de asigurare cu echipament tehnic și accesul la internet în rândul studenților anului I ASEM.

DESCRIEREA METODELOR DE CERCETARE UTILIZATE

Observarea este prima etapă a cercetării statistice și constă în înregistrarea, după criteriile unitare, a datelor individuale cu privire la fenomenul studiat. Metodele de observare folosite frecvent sunt: rapoartele statistice, cercetarea selectivă (sondajul), recensământul, ancheta statistică, observarea părții principale, monografia. Metoda selectată în efectuarea cercetării a fost ancheta prin intermediul chestionarului. Chestionarul a avut un număr total de 12 întrebări, fiind disponibil în limba română și a fost realizat cu ajutorul platformei Google Docs. Sondajul este voluntar și anonim. Rezultatele chestionarelor au fost prelucrate în MS Excel. Perioada realizării cercetării a fost 20.03.2021-13.04.2019.

REZULTATELE OBTINUTE

În total, la sondaj au participat 156 de studenți ai anului I învățământ cu frecvență, ciclul I licență din cadrul Academiei de Studii Economice din Moldova. Conform rezultatelor cercetării 52% din respondenți provin din mediul rural, respectiv 48% provin din mediul urban (Figura 1). Însă pe parcursul desfășurării studiilor online nu toți studenții locuiesc acasă, întrucât sondajul arată că 18% dintre ei locuiesc la cămin sau stau cu chirie (Figura 1).

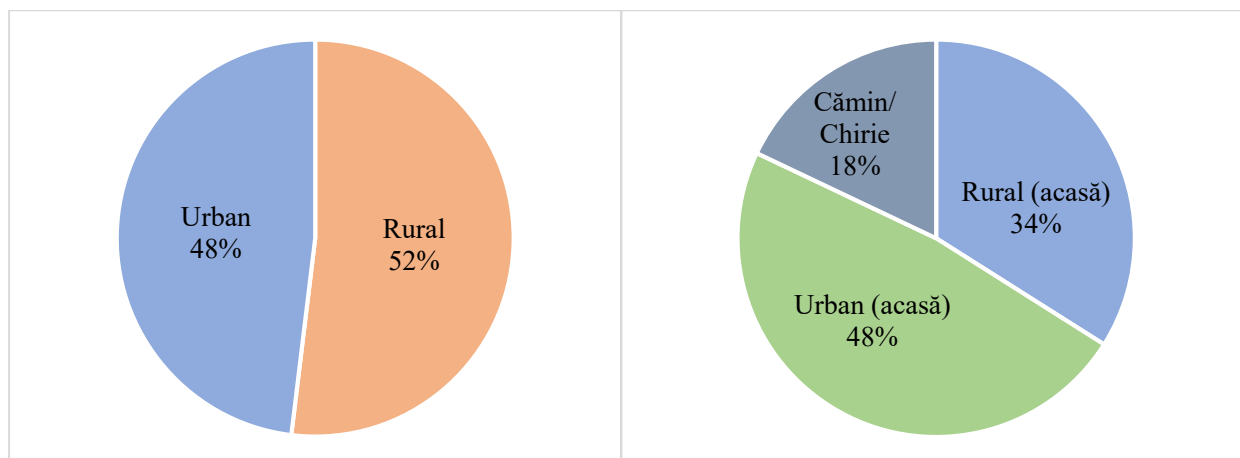


Figura 1. Mediul de proveniență și locul de trai la moment

Sursa: elaborat de autor în baza rezultatelor sondajului

În ceea ce privește cadrul în care respondenții participă la cursurile online, doar aproximativ două treimi (66%) raportează condiții optime, și anume că se află singuri într-o cameră, fără a fi deranjați de alte persoane. 16% sunt însoțiți de alți membri ai familiei care nu îi întrerup, 6% se află în cameră cu alți colegi de cămin/apartament fără a fi întreruși de aceștia, în timp ce 12% sunt întreruși frecvent de alți colocatari (membri ai familiei sau colegi de apartament/cămin) care îi împiedică să se concentreze asupra lecțiilor (Figura 2).

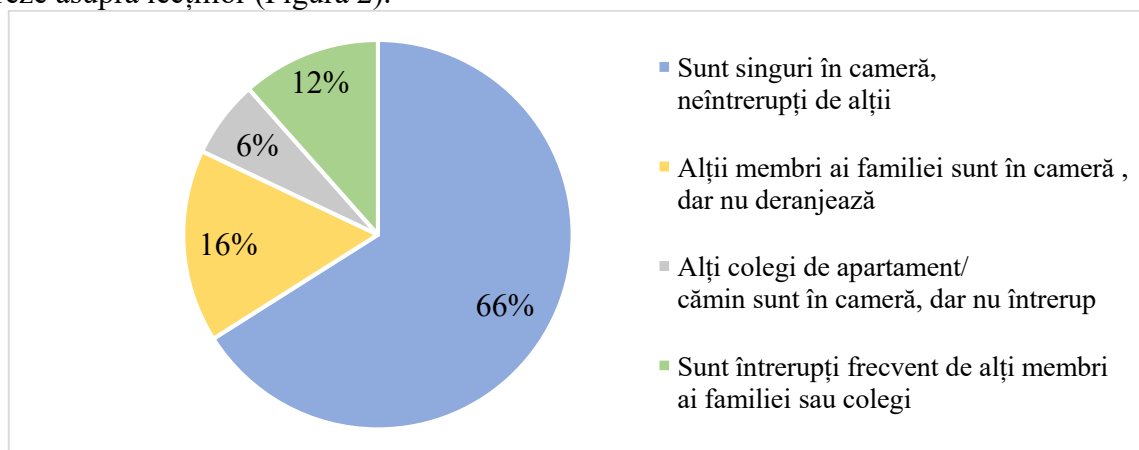


Figura 2. Condițiile în care studenții participă la cursurile online

Sursa: elaborat de autor în baza rezultatelor sondajului

Calculatorul și telefonul mobil sunt cele mai des folosite dispozitive pentru conectarea la cursurile online. Aproximativ două treimi dintre studenți și anume 65% (52% “prioritar”, 12% “doar”) dintre studenți folosesc calculatorul, în timp ce 33% (21% “prioritar”, 12% “doar”) folosesc telefonul mobil și doar 2% folosesc prioritar tableta (Figura 3). Referitor la posesia unui calculator personal care ar ușura accesul la cursurile online și studierea individuală, situația nu este extrem de favorabilă și pentru a argumenta această afirmație, menționăm următoarele cifre: 47% dintre studenți au un calculator personal de mult timp, 25% și-au procurat unul odată cu începerea procesului de învățământ online, în timp ce 26% nu au și folosesc calculatorul comun al familiei, iar 2% în genere nu au acces la un calculator (Figura 3).

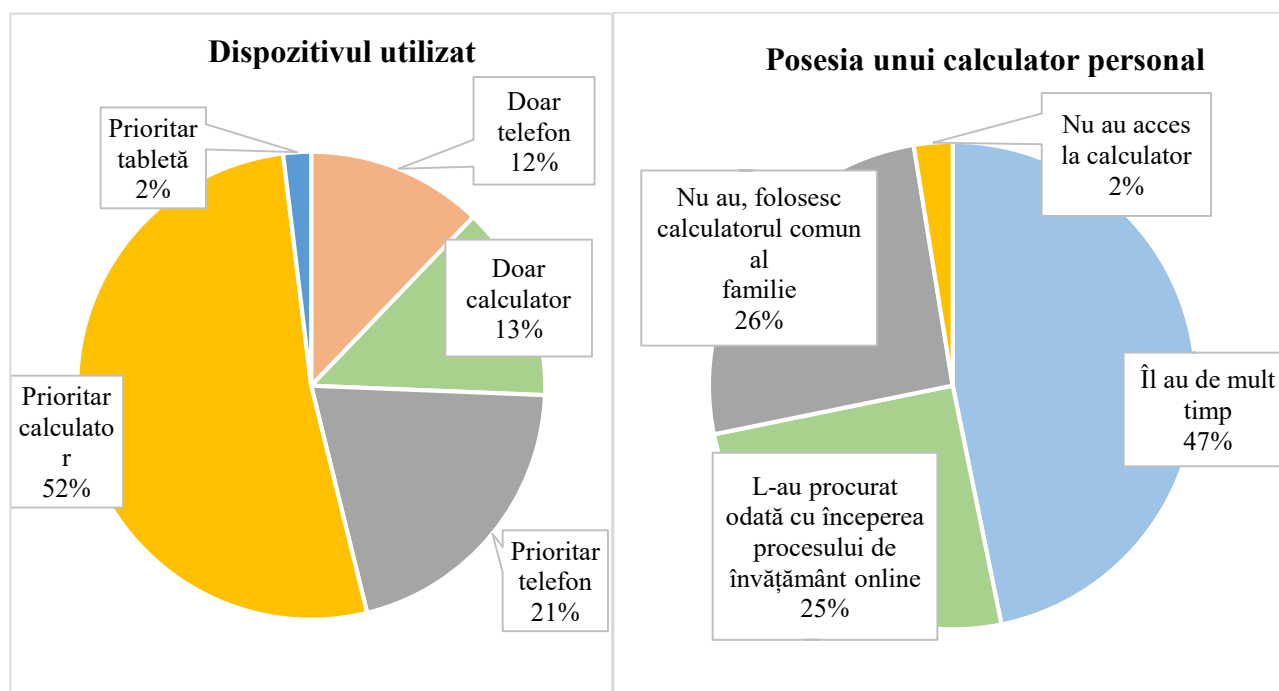


Figura 3. Dispozitivul utilizat pentru cursurile online

Sursa: elaborat de autor în baza rezultatelor sondajului

Toți respondenții au menționat că în cadrul desfășurării cursurilor online folosesc prioritar platforma eLearning Moodle, însă cel puțin o dată pe săptămână folosesc și platformele Zoom și Google Meet. Totodată, majoritatea studenților (84%) consideră că instrumentele de învățare online, propuse în cadrul lecțiilor, sunt ușor de utilizat.

Studenții au întâmpinat cel mai des probleme în participarea la cursurile online din cauza conexiunii la internet, cu toate că 74% au menționat că au acces nelimitat la internet, urmată de problemele tehnice cu dispozitivul utilizat și lipsa unui dispozitiv potrivit. Deși cei mai mulți studenți se pot conecta la internet, calitatea conexiunii este destul de bună, însă în funcție de numărul de participanți și platforma utilizată, pot apărea decalaje, întreruperi sau deconectări. Chiar dacă lipsa unui dispozitiv potrivit se situează pe ultimul loc în clasamentul celor trei tipuri de probleme investigate, aproximativ 3% dintre respondenți au indicat faptul că nu au avut un dispozitiv potrivit pentru a participa la cursurile online de multe ori (Figura 4).

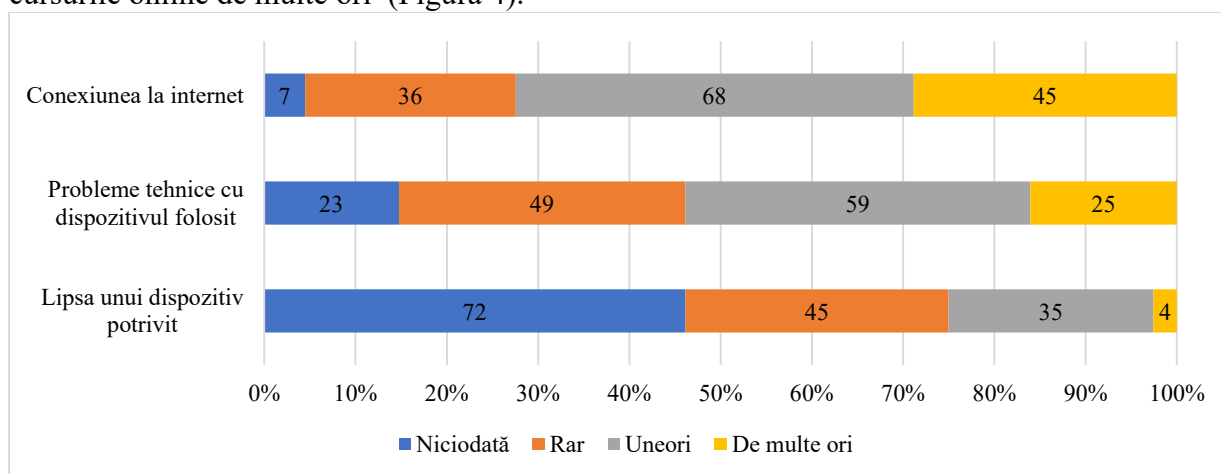


Figura 4. Frecvența problemelor de ordin tehnic

Sursa: elaborat de autor în baza rezultatelor sondajului

Deși pe parcursul desfășurării studiilor online se întâlnesc diverse probleme de ordin tehnic, majoritatea studenți participă într-o măsură destul de mare la cursuri (Figura 5).

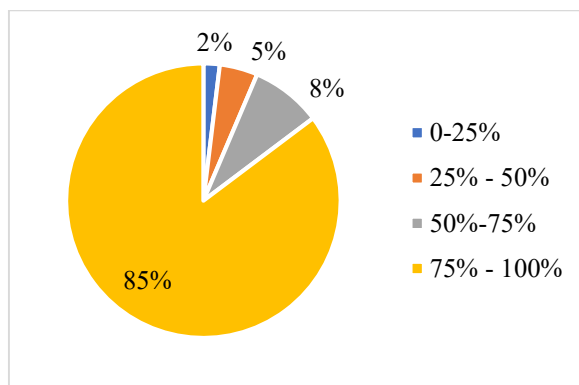


Figura 5. Participarea studenților la cursurile online

Sursa: elaborat de autor în baza rezultatelor sondajului

CONCLUZII

Condițiile de pandemie au demonstrat viabilitatea educației digitale în cadrul ASEM, aceasta fiind o educație de alternativă, însă condiționată de mai mulți factori, inclusiv de ordin tehnic. Bineînțeles că numărul respectiv de studenți antrenați în sondaj nu ne permite să considerăm aceste răspunsuri ca tendințe generale ale aspectului tehnic a învățământului online în rândul studenților anului I. Totuși, se conturează diversele provocări și dificultăți tehnice întâlnite frecvent, care împiedică participarea la cursurile online și încetinesc înțelegerea materialelor cauzată de lipsa de concentrare.

REFERINȚE BIBLIOGRAFICE:

1. Irina Movilă, *Statistica teoretică și economică. Manual pentru studenții profilului economic*. Bălți: Presa universitară bălțeană, 2015, 246 p. Disponibil la: http://dspace.usarb.md:8080/jspui/bitstream/123456789/3030/1/Movila_statistica_teoretica.pdf
2. Rezultatele chestionarului: *Aspectul tehnic al învățământului online în contextul pandemiei COVID-19 în rândul studenților anului I (ASEM)*. Disponibil la: <https://forms.gle/7zjDNt6qwSyPGD8GA>
3. Angela Globa, *Analiza opiniei studenților vis-a-vis de instruirea la distanță în condițiile pandemiei COVID-19*. Disponibil la: https://ibn.idsi.md/sites/default/files/imag_file/285-292_1.pdf

Coordonator științific: CHICU Olga, lect. univ.

Academia de Studii Economice din Moldova

Republica Moldova, Chișinău, str. Bănulescu-Bodoni 61, www.ase.md

e-mail: chicu.olga@ase.md